



รายงานวิเคราะห์ความเสี่ยง

เกี่ยวกับการปฏิบัติที่อาจเกิดผลประโยชน์ทับซ้อน



โรงเรียนสตรีศรีสะเกษ ต่อต้านการทุจริตทุกรูปแบบ

นายภูมิภัทร มาลี
ผู้อำนวยการโรงเรียนสตรีศรีสะเกษ



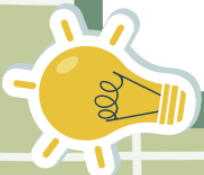
โรงเรียนสตรีศรีสะเกษ

อำเภอเมือง จังหวัดศรีสะเกษ

ปีการศึกษา

2566

สำนักงานเขตพื้นที่การศึกษามัธยมศึกษาศรีสะเกษ ยโสธร
สำนักงานคณะกรรมการการศึกษาขั้นพื้นฐาน
กระทรวงศึกษาธิการ



คำนำ

โรงเรียนสตรีสิริเกศ สำนักงานเขตพื้นที่การศึกษามัธยมศึกษา ศรีสะเกษ ยโสธร ดำเนินการวิเคราะห์ความเสี่ยงเกี่ยวกับการปฏิบัติงานที่อาจเกิดผลประโยชน์ทับซ้อน โดยวิเคราะห์ ความเสี่ยงเกี่ยวกับการปฏิบัติงานที่อาจเกิดผลประโยชน์ทับซ้อน ตามมาตรฐาน COSO (The Committee of Sponsoring Organizations of the Tread way Commission) เพื่อกำหนดมาตรการสำคัญเร่งด่วนเชิงรุกในการป้องกันการทุจริต การบริหารงานที่โปร่งใส ตรวจสอบได้ และการแก้ไขปัญหาการกระทำผิดวินัยของเจ้าหน้าที่รัฐที่เป็นปัญหาสำคัญและพบบ่อย นอกจากนี้ ยังนำความเสี่ยงเกี่ยวกับการปฏิบัติงานที่อาจเกิดผลประโยชน์ทับซ้อนที่ได้นี้ มากำหนดเป็นคู่มือป้องกันผลประโยชน์ทับซ้อนสถานศึกษาอีกด้วย เพื่อบรรลุเป้าหมายตามยุทธศาสตร์ชาติว่าด้วยการป้องกันและปราบปรามการทุจริต ระยะที่ 3 (พ.ศ. 2560 – 2564)

โรงเรียนสตรีสิริเกศ สำนักงานเขตพื้นที่การศึกษามัธยมศึกษา ศรีสะเกษ ยโสธร หวังเป็นอย่างยิ่งว่า รายงานการ วิเคราะห์ความเสี่ยงเกี่ยวกับการปฏิบัติงานที่อาจเกิดผลประโยชน์ทับซ้อน ประจำปีงบประมาณ พ.ศ. 2566 ฉบับนี้ จะเป็นข้อมูลพื้นฐานในการวางแผนจัดทำแผนปฏิบัติการป้องกันและปราบปรามการทุจริต ประจำปีงบประมาณ 2566 เพื่อให้ข้าราชการและบุคลากรในสถานศึกษาทุกคน ได้ยึดเป็นแนวปฏิบัติ เพื่อขับเคลื่อนสถานศึกษา ให้เป็นสถานศึกษาสุจริต ดังคำกล่าวที่ว่า “คอร์ปชั่นเริ่มที่ตัวเรา หยุดที่ตัวเรา”



(นายภูมิภัทร มาลี)

ผู้อำนวยการโรงเรียนสตรีสิริเกศ

1 กรกฎาคม 2566

สารบัญ

หน้า

คำนำ

สารบัญ

ส่วนที่ บทนำ

1. หลักการและเหตุผล.....1
2. วัตถุประสงค์.....3

ส่วนที่ 2 การวิเคราะห์ความเสี่ยงด้านผลประโยชน์ทับซ้อน

1. การวิเคราะห์ความเสี่ยงด้านผลประโยชน์ทับซ้อน.....4
(Risk Assessment for Conflict of Interest)
2. การวิเคราะห์ความเสี่ยงด้านผลประโยชน์ทับซ้อน.....6
(Risk Assessment for Conflict of Interest) โรงเรียนสตรีสิริเกศ
3. แผนจัดการความเสี่ยงป้องกันผลประโยชน์ทับซ้อน.....10

ส่วนที่ 3 ภาคผนวก

1. คณะทำงานวิเคราะห์ความเสี่ยงด้านผลประโยชน์ทับซ้อน14

ส่วนที่ 1

บทนำ

1. หลักการและเหตุผล

การมีผลประโยชน์ทับซ้อนถือเป็นการทุจริตคอร์รัปชันประเภทหนึ่ง เพราะเป็นการแสวงหา ประโยชน์ส่วนบุคคลโดยการละเมิดต่อกฎหมายหรือจริยธรรมด้วยการใช้อำนาจในตำแหน่งหน้าที่ไปแทรกแซง การใช้ดุลยพินิจในกระบวนการตัดสินใจของเจ้าหน้าที่ของรัฐ จนทำให้เกิดการละทิ้งคุณธรรมในการปฏิบัติหน้าที่ สาธารณะ ขาดความเป็นอิสระ ความเป็นกลาง และความเป็นธรรม จนส่งผลกระทบต่อประโยชน์สาธารณะ ของส่วนรวม และทำให้ผลประโยชน์หลักขององค์กร หน่วยงาน สถาบันและสังคมต้องสูญเสียไป โดยผลประโยชน์ที่สูญเสียไปอาจอยู่ในรูปของผลประโยชน์ทางการเงิน คุณภาพการให้บริการ ความเป็นธรรม ในสังคม รวมถึงคุณค่าอื่น ๆ ตลอดจนโอกาสในอนาคตตั้งแต่ระดับองค์กรจนถึงระดับสังคม อย่างไรก็ตาม ท่ามกลางผู้ที่ตั้งใจกระทำความผิด ยังพบผู้กระทำความผิดโดยไม่เจตนาหรือไม่มีความรู้ในเรื่องดังกล่าว อีกเป็นจำนวนมาก จนนำไปสู่การถูกกล่าวหา ร้องเรียน เรื่องทุจริตหรือถูกลงโทษทางอาญา ผลประโยชน์ ทับซ้อน หรือความขัดแย้งกันระหว่างผลประโยชน์ส่วนตนและผลประโยชน์ส่วนรวม (Conflict of interest : COI) เป็นประเด็นปัญหาทางการบริหารภาครัฐในปัจจุบันที่เป็นบ่อเกิดของปัญหาการทุจริตประพฤติมิชอบ ในระดับที่รุนแรงขึ้น และยังสะท้อนปัญหาการขาดหลักธรรมาภิบาลและเป็นอุปสรรคต่อการพัฒนาประเทศ อีกด้วย

โรงเรียนสตรีศรีสะเกษ สำนักงานเขตพื้นที่การศึกษามัธยมศึกษา ศรีสะเกษ ยโสธร ดำเนินการวิเคราะห์ ความเสี่ยงเกี่ยวกับการปฏิบัติงานที่อาจเกิดผลประโยชน์ทับซ้อนโดยวิเคราะห์ความเสี่ยงเกี่ยวกับการ ปฏิบัติงานที่อาจเกิดผลประโยชน์ทับซ้อนตามมาตรฐาน COSO (The Committee of Sponsoring Organizations of the Tread way Commission) เป็นกรอบการวิเคราะห์ความเสี่ยงเกี่ยวกับผลประโยชน์ ทับซ้อน

การวิเคราะห์ความเสี่ยง หมายถึง กระบวนการวิเคราะห์ความเสี่ยงที่เป็นระบบในการบริหารจัดการ และควบคุมกระบวนการปฏิบัติงานเพื่อลดมูลเหตุของโอกาสที่จะทำให้เกิดความเสียหายจากการปฏิบัติงาน ที่อาจเกิดผลประโยชน์ทับซ้อน

ประเภทของความเสี่ยงแบ่งออกเป็น ๔ ด้านดังนี้

1. **ความเสี่ยงด้านกลยุทธ์ (Strategic Risk: S)** หมายถึง ความเสี่ยงเกี่ยวกับการบรรลุเป้าหมายและ พันธกิจในภาพรวมที่เกิดจากเปลี่ยนแปลงของสถานการณ์และเหตุการณ์ภายนอกที่ส่งผลต่อกลยุทธ์ที่กำหนด ไว้และการปฏิบัติตามแผนกลยุทธ์ไม่เหมาะสมรวมถึงความไม่สอดคล้องกันระหว่างนโยบายเป้าหมายกลยุทธ์ โครงสร้างองค์กรภาวะการแข่งขันทรัพยากรและสภาพแวดล้อมอันส่งผลกระทบต่อวัตถุประสงค์หรือ เป้าหมายขององค์กร

2. ความเสี่ยงด้านการดำเนินงาน (Operational Risk: O) เกี่ยวข้องกับประสิทธิภาพประสิทธิผล หรือผลการปฏิบัติงานโดยความเสี่ยงที่อาจเกิดขึ้นเป็นความเสี่ยงเนื่องจากระบบงานภายในขององค์กร/ กระบวนการเทคโนโลยีหรือนวัตกรรมที่ใช้/บุคลากร/ความเพียงพอของข้อมูลส่งผลกระทบต่อประสิทธิภาพ ประสิทธิภาพในการดำเนินโครงการ

3. ความเสี่ยงด้านการเงิน (Financial Risk: F) เป็นความเสี่ยงเกี่ยวกับการบริหารงบประมาณและการเงินเช่นการบริหารการเงินที่ไม่ถูกต้องไม่เหมาะสมทำให้ขาดประสิทธิภาพและไม่ทันต่อสถานการณ์หรือ เป็นความเสี่ยงที่เกี่ยวข้องกับการเงินขององค์กรเช่นการประมาณการงบประมาณไม่เพียงพอและไม่สอดคล้อง กับขั้นตอนการดำเนินการเป็นต้น เนื่องจากขาดการจัดหาข้อมูลการวิเคราะห์การวางแผนการควบคุมและการ จัดทำรายงาน เพื่อนำมาใช้ในการบริหารงบประมาณและการเงินดังกล่าว

4. ความเสี่ยงด้านการปฏิบัติตามกฎหมาย/กฎระเบียบ (Compliance Risk: C) เกี่ยวข้องกับ การปฏิบัติตามกฎระเบียบต่างๆโดยความเสี่ยงที่อาจเกิดขึ้นเป็นความเสี่ยงเนื่องจากความไม่ชัดเจนความไม่ ทันสมัยหรือความไม่ครอบคลุมของกฎหมายกฎระเบียบข้อบังคับต่างๆรวมถึงการทำนิติกรรมสัญญาการร่าง สัญญาที่ไม่ครอบคลุมการดำเนินงาน

สาเหตุของการเกิดความเสี่ยงอาจเกิดจากปัจจัยหลัก ๒ ปัจจัยคือ

1) ปัจจัยภายใน เช่น นโยบายของผู้บริหารความซื่อสัตย์จริยธรรมคุณภาพของบุคลากร และการ เปลี่ยนแปลงระบบงานความเชื่อถือได้ของระบบสารสนเทศการเปลี่ยนแปลงผู้บริหารและเจ้าหน้าที่บ่อยครั้ง การควบคุมกำกับดูแลไม่ทั่วถึงและการไม่ปฏิบัติตามกฎหมายระเบียบหรือข้อบังคับของหน่วยงาน เป็นต้น

2) ปัจจัยภายนอก เช่น กฎหมายระเบียบข้อบังคับของทางราชการการเปลี่ยนแปลงทางเทคโนโลยี หรือสภาพการแข่งขันสภาวะแวดล้อมทั้งทางเศรษฐกิจและการเมือง เป็นต้น

ผลประโยชน์ทับซ้อน หมายถึง สภาวะการณ์หรือข้อเท็จจริงที่บุคคลไม่ว่าจะเป็นนักการเมือง ข้าราชการพนักงานบริษัทหรือผู้บริหารซึ่งมีอำนาจหน้าที่เจ้าหน้าที่ของรัฐปฏิบัติหน้าที่ในตำแหน่งหน้าที่ ที่บุคคลนั้นรับผิดชอบอยู่และส่งผลกระทบต่อประโยชน์ส่วนรวมซึ่งการกระทำนั้นอาจจะเกิดขึ้นอย่างรู้ตัว หรือไม่รู้ตัวทั้งเจตนาและไม่เจตนาและมีรูปแบบที่หลากหลายไม่จำกัดอยู่ในรูปของตัวเงินหรือทรัพย์สินเท่านั้น แต่รวมถึงผลประโยชน์อื่นๆที่ไม่ใช่ในรูปตัวเงินหรือทรัพย์สินก็ได้ อาทิการแต่งตั้งพรรคพวกเข้าไปดำรงตำแหน่ง ในองค์กรต่างๆทั้งในหน่วยงานราชการรัฐวิสาหกิจและบริษัทจำกัดหรือการที่บุคคลผู้มีอำนาจหน้าที่ตัดสินใจ ให้ญาติพี่น้องหรือบริษัทที่ตนมีส่วนได้ส่วนเสียได้รับสัมปทานหรือผลประโยชน์จากทางราชการโดยมิชอบ ส่งผลให้บุคคลนั้นขาดการตัดสินใจที่เที่ยงธรรมเนื่องจากยึดผลประโยชน์ส่วนตนเป็นหลักผลเสียจึงเกิดขึ้นกับ ประเทศชาติการกระทำแบบนี้เป็นการกระทำที่ผิดทางจริยธรรมและจรรยาบรรณ

การวิเคราะห์ความเสี่ยงเกี่ยวกับผลประโยชน์ทับซ้อน จึงหมายถึง กระบวนการวิเคราะห์ ความเสี่ยงที่เป็นระบบในการบริหารปัจจัยและควบคุมกระบวนการปฏิบัติงานเพื่อลดมูลเหตุของโอกาส ที่จะทำให้เกิดความเสียหายจากการปฏิบัติงานที่อาจเกิดผลประโยชน์ทับซ้อน หรือความขัดแย้งระหว่าง ผลประโยชน์ส่วนตนและผลประโยชน์ส่วนรวมเป็นสำคัญ อันเกี่ยวเนื่องเชื่อมโยงอย่างใกล้ชิดกับการทุจริต

กล่าวคือ ยังมีสถานการณ์หรือสภาวะการณ์ของการขัดกันของผลประโยชน์ส่วนตนและผลประโยชน์ส่วนรวม มากเท่าใด ก็ยังมีโอกาสก่อให้เกิดหรือนำไปสู่การทุจริตมากเท่านั้น

การวิเคราะห์ความเสี่ยงเกี่ยวกับผลประโยชน์ทับซ้อนในครั้งนี้นำเอาความเสี่ยงในด้านต่างๆ มาดำเนินการวิเคราะห์ตามกรอบมาตรฐาน COSO (The Committee of Sponsoring Organizations of the Tread way Commission) และตามบริบทความเสี่ยงด้านผลประโยชน์ทับซ้อนของโรงเรียนสตรีสิริเกศ การวิเคราะห์ความเสี่ยงเกี่ยวกับผลประโยชน์ทับซ้อนนี้จะช่วยให้โรงเรียนสตรีสิริเกศ ทราบถึงความเสี่ยงด้านผลประโยชน์ทับซ้อนที่เกิดขึ้นและปัจจัยเสี่ยงที่อาจเป็นเหตุทำให้

1. การปฏิบัติราชการตามอำนาจหน้าที่ของข้าราชการเป็นไปในลักษณะที่ขาดหรือมีความรับผิดชอบ ไม่เพียงพอ
2. การปฏิบัติหน้าที่ไปในทางที่ทำให้ประชาชนขาดความเชื่อถือในควมมีคุณธรรม จริยธรรม
3. การปฏิบัติหน้าที่โดยการขาดการคำนึงถึงผลประโยชน์ส่วนรวมมากกว่าผลประโยชน์ส่วนตนและการยึดมั่นในหลักธรรมาภิบาล

พร้อมกันนี้ ยังสามารถกำหนดมาตรการแนวทางการป้องกัน ยับยั้งการทุจริต ปิดโอกาสการทุจริต และเพื่อกำหนดมาตรการหรือแนวทางการป้องกันและแก้ไขปัญหาการทุจริตประพฤติมิชอบ การกระทำผิดวินัยของเจ้าหน้าที่รัฐที่เป็นปัญหาสำคัญและพบบ่อยอีกด้วย

2. วัตถุประสงค์

1. เพื่อสร้างสืบทอดวัฒนธรรมสุจริตและแสดงเจตจำนงสุจริตในการบริหารราชการให้เกิดความคิดแยกแยะผลประโยชน์ส่วนตนกับผลประโยชน์ส่วนรวม
2. เพื่อแสดงความมุ่งมั่นในการบริหารราชการโดยใช้หลักธรรมาภิบาล
3. เพื่อตรวจสอบการบริหารงานและการปฏิบัติราชการของเจ้าหน้าที่รัฐไม่ให้เกิดการแสวงหาผลประโยชน์ส่วนตัวในตำแหน่งหน้าที่อันสมควรได้โดยชอบตามกฎหมายให้ยึดมั่นในคุณธรรมจริยธรรมเป็นแบบอย่างที่ดียืนหยัดทำในสิ่งที่ถูกต้องเป็นธรรมถูกกฎหมายโปร่งใสและตรวจสอบได้
4. เพื่อสร้างความเชื่อมั่นศรัทธาต่อการบริหารราชการแผ่นดินแก่ผู้รับบริการผู้มีส่วนได้ส่วนเสียและประชาชน

ส่วนที่ 2

การวิเคราะห์ความเสี่ยงด้านผลประโยชน์ทับซ้อน

1. การวิเคราะห์ความเสี่ยงด้านผลประโยชน์ทับซ้อน (Risk Assessment for Conflict of Interest)

การวิเคราะห์ความเสี่ยงด้านผลประโยชน์ทับซ้อน เป็นการวิเคราะห์ระดับโอกาสที่จะเกิดผลกระทบของความเสียหายต่างๆ เพื่อประเมินโอกาสและผลกระทบของความเสียหาย และดำเนินการวิเคราะห์ และจัดลำดับความเสียหาย โดยกำหนดเกณฑ์การประเมินมาตรฐานที่จะใช้ในการประเมินความเสี่ยง ด้านผลประโยชน์ทับซ้อน ได้แก่ ระดับโอกาสที่จะเกิดความเสียหาย (Likelihood) และความรุนแรงของ ผลกระทบ (Impact) และระดับความเสียหาย ทั้งนี้ กำหนดเกณฑ์ในเชิงคุณภาพเนื่องจากเป็นข้อมูลเชิงพรรณนา ที่ไม่สามารถระบุเป็นตัวเลข หรือจำนวนเงินที่ชัดเจนได้

เกณฑ์ระดับโอกาสที่จะเกิดความเสียหาย (Likelihood) เชิงคุณภาพ

ระดับ	โอกาสที่เกิด	คำอธิบาย
5	สูงมาก	มีโอกาสเกิดขึ้นเป็นประจำ
4	สูง	มีโอกาสเกิดขึ้นบ่อยครั้ง
3	ปานกลาง	มีโอกาสเกิดขึ้นบางครั้ง
2	น้อย	มีโอกาสเกิดขึ้นน้อยครั้ง
1	น้อยมาก	มีโอกาสเกิดขึ้นยาก

เกณฑ์ระดับความรุนแรงของผลกระทบ (Impact) เชิงคุณภาพ ที่ส่งผลกระทบด้านการดำเนินงาน (บุคลากร)

ระดับ	โอกาสที่เกิด	คำอธิบาย
5	สูงมาก	ถูกลงโทษทางวินัยร้ายแรง
4	สูง	ถูกลงโทษทางวินัยอย่างไม่ร้ายแรง
3	ปานกลาง	สร้างบรรยากาศในการทำงานที่ไม่เหมาะสม
2	น้อย	สร้างความไม่สะดวกต่อการปฏิบัติงานบ่อยครั้ง
1	น้อยมาก	สร้างความไม่สะดวกต่อการปฏิบัติงานนานๆครั้ง

ระดับของความเสียหาย (Degree of Risk) แสดงถึงระดับความสำคัญในการบริหารความเสี่ยง โดยพิจารณา จากผลคูณของระดับโอกาสที่จะเกิดความเสียหาย (Likelihood) กับระดับความรุนแรงของผลกระทบ (Impact) ของความเสียหายแต่ละสาเหตุ (โอกาส x ผลกระทบ) กำหนดเกณฑ์ไว้ 4 ระดับ ดังนี้

ระดับของความเสี่ยง (Degree of Risk)




ลำดับ	ระดับความเสี่ยง	ช่วงคะแนน
1	ความเสี่ยงระดับสูงมาก (Extreme Risk : E)	15-25 คะแนน
2	ความเสี่ยงระดับสูง (High Risk : H)	9-14 คะแนน
3	ความเสี่ยงระดับปานกลาง (Moderate Risk : M)	4-8 คะแนน
4	ความเสี่ยงระดับต่ำ (Low Risk : L)	1-3 คะแนน

ในการวิเคราะห์ความเสี่ยงจะต้องมีการกำหนดแผนภูมิความเสี่ยง (Risk Profile) ที่ได้จากการพิจารณาจัดระดับความสำคัญของความเสี่ยงจากโอกาสที่จะเกิดความเสี่ยง (Likelihood) และผลกระทบที่เกิดขึ้น (Impact) และขอบเขตของระดับความเสี่ยงที่สามารถยอมรับได้ (Risk Appetite Boundary) โดยที่

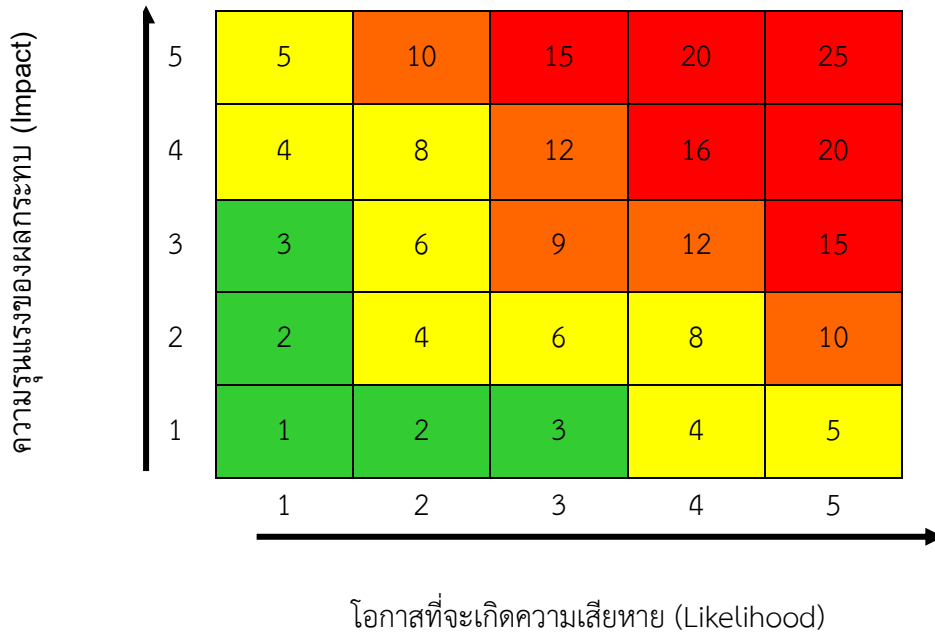
$$\text{ระดับความเสี่ยง} = \text{โอกาสในการเกิดเหตุการณ์ต่างๆ} \times \text{ความรุนแรงของเหตุการณ์ต่างๆ}$$

(Likelihood x Impact)

ซึ่งจัดแบ่งเป็น 4 ระดับสามารถแสดงเป็น Risk Profile แบ่งพื้นที่เป็น 4 ส่วน (4 Quadrant) ใช้เกณฑ์ในการจัดแบ่งดังนี้

ระดับความเสี่ยง	คะแนนระดับความเสี่ยง	มาตรการกำหนด	การแสดงผลสัญลักษณ์
เสี่ยงสูงมาก (Extreme)	15-25 คะแนน	มีมาตรการลดและประเมินซ้ำหรือถ่ายโอนความเสี่ยง	สีแดง 
เสี่ยงสูง (High)	9-14 คะแนน	มีมาตรการลดความเสี่ยง	สีส้ม 
ปานกลาง (Medium)	4-8 คะแนน	ยอมรับความเสี่ยงแต่มีมาตรการควบคุมความเสี่ยง	สีเหลือง 
ต่ำ (Low)	1-3 คะแนน	ยอมรับความเสี่ยง	สีเขียว 

ตารางระดับของความเสี่ยง (Degree of Risk)



2. การวิเคราะห์ความเสี่ยงด้านผลประโยชน์ทับซ้อน (Risk Assessment for Conflict of Interest)

โรงเรียนสตรีสิริเกศ

โรงเรียนสตรีสิริเกศ มีการดำเนินการวิเคราะห์ความเสี่ยงเกี่ยวกับการปฏิบัติงานที่อาจเกิดผลประโยชน์ทับซ้อน ดังนี้

1) การพิจารณากระบวนการที่มีโอกาสเสี่ยงต่อการทุจริตหรือที่อาจเกิดผลประโยชน์ทับซ้อน

- กระบวนการที่เกี่ยวข้องกับการใช้เงินและมีช่องทางที่จะทำประโยชน์ให้แก่ตนเองและพวกพ้อง
- กระบวนการที่เกี่ยวข้องกับการใช้ดุลยพินิจของเจ้าหน้าที่ซึ่งมีโอกาสใช้อย่างไม่เหมาะสม คือ มีการเอื้อประโยชน์หรือให้ความช่วยเหลือพวกพ้องการกีดกันการสร้างอุปสรรค

- กระบวนการที่มีช่องทางเรียกร้องหรือรับผลประโยชน์จากผู้ที่มีส่วนเกี่ยวข้องซึ่งส่งผลกระทบต่อผู้อื่นที่เกี่ยวข้อง

2) โดยมีกระบวนการที่เข้าข่ายมีโอกาเสี่ยงต่อการทุจริตหรือที่อาจเกิดผลประโยชน์ทับซ้อน

- การรับ – จ่ายเงิน
- การบันทึกบัญชีรับ – จ่าย / การจัดทำบัญชีทางการเงิน
- การจัดซื้อจัดจ้างและการจ้างบริการ
- การกำหนดคุณลักษณะวัสดุครุภัณฑ์การกำหนดคุณสมบัติผู้ที่จะเข้าประมูลหรือขายสินค้า
- การตรวจรับวัสดุครุภัณฑ์
- การปฏิบัติงานของเจ้าหน้าที่ไม่เป็นไปตามขั้นตอนและระเบียบการจัดซื้อจัดจ้าง
- การคัดเลือกบุคคลเข้ารับราชการ

- การจัดหาพัสดุ
- การจัดทำโครงการฝึกอบรมศึกษาดูงานประชุมและสัมมนา
- การเบิกค่าตอบแทน
- การใช้รถราชการ
- ฯลฯ

3) ความเสียหายที่จะเกิดขึ้นหากไม่มีการป้องกันที่เหมาะสม

- สูญเสียงบประมาณ
- เปิดช่องทางให้เจ้าหน้าที่ใช้อำนาจหน้าที่ให้ผู้ปฏิบัติใช้ออกร่างกระทำผิดในทางมิชอบด้วยหน้าที่
- เสียชื่อเสียงและความน่าเชื่อถือของหน่วยงาน

4) แนวทางการป้องกันความเสี่ยงเกี่ยวกับการปฏิบัติงานที่อาจเกิดผลประโยชน์ทับซ้อน

- 1) การเสริมสร้างจิตสำนึกให้บุคลากรของโรงเรียนสตรีสิริเกศ รังเกียจการทุจริต

ทุกรูปแบบ เช่น

- การส่งเสริมการปฏิบัติตามจรรยาบรรณของบุคลากรในสถานศึกษา
- เผยแพร่ค่านิยมสร้างสรรคิให้แก่บุคลากร
- จัดโครงการฝึกอบรมด้านคุณธรรมจริยธรรมให้กับบุคลากร
- การส่งเสริมให้ผู้บังคับบัญชาเป็นตัวอย่างที่ดี

- 2) การป้องกันเหตุการณ์หรือพฤติกรรมที่อาจเป็นภัยต่อหน่วยงานเช่น

- การแจ้งเวียนหลักเกณฑ์และวิธีการบริหารงานบุคคลที่โปร่งใสและเป็นธรรม
- การเผยแพร่หลักเกณฑ์การรับทรัพย์สินหรือประโยชน์อื่นใด
- การตรวจสอบติดตามประเมินผลและรายงานผลการปฏิบัติงานของบุคลากรในสถานศึกษา

อย่างสม่ำเสมอและต่อเนื่อง

- จัดช่องทางการร้องเรียนเกี่ยวกับการทุจริตและประพฤติมิชอบ

สรุปผลการวิเคราะห์ความเสี่ยงที่เกี่ยวข้องกับผลประโยชน์ทับซ้อนโรงเรียนสตรีสิริเกศ ประจำปี พ.ศ. 2566

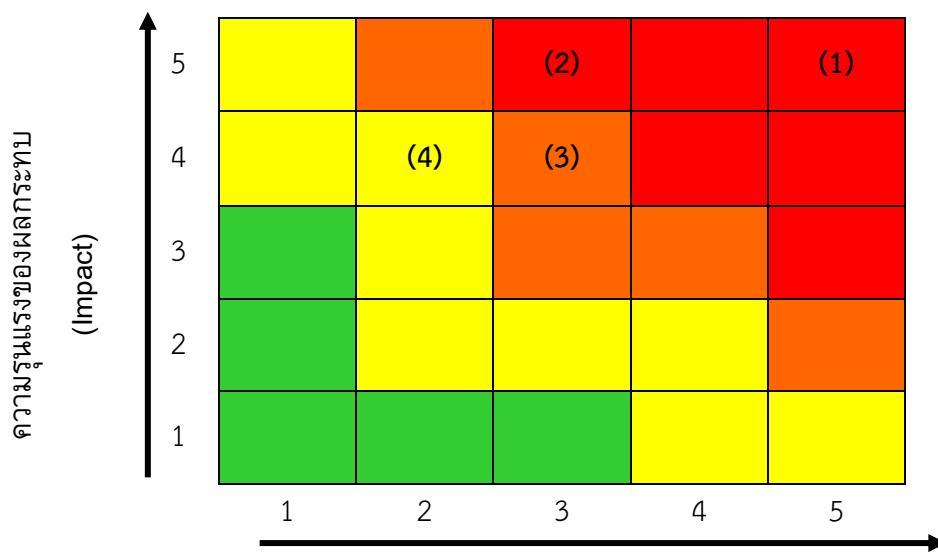
โรงเรียนสตรีสิริเกศ กำหนดความเสี่ยงที่เกี่ยวข้องกับผลประโยชน์ทับซ้อน จำนวน 4 ประเด็นหลัก ดังนี้

1. กระบวนการจัดซื้อจัดจ้างไม่เป็นไปตามระเบียบ
2. การใช้อำนาจหน้าที่เรียกรับผลประโยชน์
3. การเบิกจ่ายงบประมาณที่ไม่ถูกต้องตามระเบียบ
4. การเอื้อประโยชน์ต่อพวกพ้องในการจัดซื้อจัดจ้าง

เมื่อพิจารณาโอกาส/ความถี่ที่จะเกิดเหตุการณ์ (Likelihood) และความรุนแรงของผลกระทบ (Impact) ของแต่ละปัจจัยเสี่ยงแล้ว จึงนำผลที่ได้มาพิจารณาความสัมพันธ์ระหว่างโอกาสที่จะเกิดความเสี่ยง และผลกระทบของความเสี่ยงต่อกิจกรรม หรือภารกิจของหน่วยงานว่า ก่อให้เกิดระดับของความเสี่ยงในระดับใดในตารางความเสี่ยง ซึ่งจะช่วยให้ทราบว่ามีความเสี่ยงใดเป็นความเสี่ยงสูงสุดที่จะต้องบริหารจัดการก่อน

ลำดับ	ปัจจัยความเสี่ยงในการเกิดทุจริต	โอกาส	ผลกระทบ	ระดับความเสี่ยง	ลำดับความเสี่ยง
1	กระบวนการจัดซื้อจัดจ้างไม่เป็นไปตามระเบียบ	5	5	25	(1)
2	การใช้อำนาจหน้าที่เรียกรับผลประโยชน์	3	5	15	(2)
3	การเบิกจ่ายงบประมาณที่ไม่ถูกต้องตามระเบียบ	3	4	12	(3)
4	การเอื้อประโยชน์ต่อพวกพ้องในการจัดซื้อจัดจ้าง	2	4	8	(4)

แผนภูมิความเสี่ยง (Risk Map)







โอกาสที่จะเกิดความเสี่ยง (Likelihood)

จากแผนภูมิความเสี่ยง (Risk Map) ที่ได้จากการวิเคราะห์ความเสี่ยงและจัดลำดับความสำคัญของความเสี่ยงด้านผลประโยชน์ทับซ้อนสามารถสรุปการวิเคราะห์ความเสี่ยงและจัดลำดับความสำคัญของความเสี่ยงด้านผลประโยชน์ทับซ้อนได้ดังนี้

ผลการวิเคราะห์ความเสี่ยงและจัดลำดับความสำคัญของความเสี่ยงด้านผลประโยชน์ทับซ้อน

ผลการวิเคราะห์ความเสี่ยงด้านผลประโยชน์ทับซ้อน	จัดลำดับความสำคัญของความเสี่ยง
กระบวนการจัดซื้อจัดจ้างไม่เป็นไปตามระเบียบ	ลำดับ 1 (สูงมาก = 25คะแนน)
การใช้อำนาจหน้าที่เรียกรับผลประโยชน์	ลำดับ 2 (สูงมาก = 15คะแนน)
การเบิกจ่ายงบประมาณที่ไม่ถูกต้องตามระเบียบ	ลำดับ 3 (สูง = 12คะแนน)
การเอื้อประโยชน์ต่อพวกพ้องในการจัดซื้อจัดจ้าง	ลำดับ 4 (ปานกลาง = 8คะแนน)

จากตารางวิเคราะห์ความเสี่ยงสามารถจำแนกระดับความเสี่ยงออกเป็น 3 ระดับ คือ สูงมาก สูง และ ปานกลาง โดยสามารถสรุปข้อมูลการวิเคราะห์ความเสี่ยงเกี่ยวกับการปฏิบัติงานที่อาจเกิดผลประโยชน์ทับซ้อนโรงเรียนสตรีสิริเกศ ประจำปีงบประมาณ 2566 มีดังนี้

ระดับความเสี่ยง	มาตรการกำหนด	ปัจจัยความเสี่ยง
 เสี่ยงสูงมาก (Extreme)	จำเป็นต้องเร่งจัดการความเสี่ยง มีมาตรการลด และประเมินซ้ำ หรือถ่ายโอนความเสี่ยง	- กระบวนการจัดซื้อจัดจ้าง ไม่เป็นไปตามระเบียบ - การใช้อำนาจหน้าที่เรียกรับ ผลประโยชน์
 เสี่ยงสูง (High)	จำเป็นต้องเร่งจัดการความเสี่ยง และมีมาตรการลดความเสี่ยง เพื่อให้อยู่ใน ระดับที่ยอมรับได้	- การเบิกจ่ายงบประมาณ ที่ไม่ถูกต้องตามระเบียบ
 ปานกลาง (Medium)	ยอมรับความเสี่ยงแต่มีมาตรการควบคุม ความเสี่ยง	- การเอื้อประโยชน์ต่อพวกพ้อง ในการจัดซื้อจัดจ้าง
 (Low)	-	-

3. แผนจัดการความเสี่ยงป้องกันผลประโยชน์ทับซ้อน

ปัจจัยที่ จะเกิดความเสียหาย	โอกาสและผลกระทบ			มาตรการจัดการความเสี่ยง	ระยะเวลาดำเนินการ									ผู้รับผิดชอบ
	โอกาส	ผล กระทบ	ระดับ ความ เสี่ยง		ไตรมาส 2			ไตรมาส 3			ไตรมาส 4			
					ม.ค. 66	ก.พ. 66	มี.ค. 66	เม.ย. 66	พ.ค. 66	มิ.ย. 66	ก.ค. 66	ส.ค. 66	ก.ย. 66	
1. กระบวนการจัดซื้อจัดจ้าง ไม่เป็นไปตามระเบียบ	5	5	25	<p>1. ควบคุม กำกับ ดูแลให้ ข้าราชการ และบุคลากร ให้ปฏิบัติตามหลักเกณฑ์และแนวทาง การจัดซื้อจัดจ้าง โดยวิธีพิเศษอย่างเคร่งครัด</p> <p>2. ควบคุม กำกับ ดูแลให้เจ้าหน้าที่ผู้รับผิดชอบด้านการจัดซื้อจัดจ้างจัดทำรายงานสรุปการจัดซื้อจัดจ้างรายไตรมาสและเสนอให้หัวหน้าส่วนราชการรับทราบทุกครั้ง</p> <p>3. ควบคุม กำกับ ดูแลให้เจ้าหน้าที่ผู้ปฏิบัติงานด้านพัสดุและบุคลากรที่เกี่ยวข้องกับการจัดซื้อจัดจ้าง รับผิดชอบต่อความไม่เกี่ยวข้องสัมพันธ์กับผู้เสนองานในการจัดซื้อจัดจ้าง</p> <p>4. ควบคุม กำกับ ดูแลให้ข้าราชการและบุคลากร ให้ปฏิบัติตาม พ.ร.บ. การจัดซื้อจัดจ้าง อย่างเคร่งครัด</p>	←—————→									กลุ่มบริหารงาน งบประมาณและ แผนงาน

ปัจจัยที่จะเกิดความเสียหาย	โอกาสและผลกระทบ			มาตรการจัดการความเสี่ยง	ระยะเวลาดำเนินการ									ผู้รับผิดชอบ
	โอกาส	ผลกระทบ	ระดับความเสี่ยง		ไตรมาส 2			ไตรมาส 3			ไตรมาส 4			
					ม.ค. 66	ก.พ. 66	มี.ค. 66	เม.ย. 66	พ.ค. 66	มิ.ย. 66	ก.ค. 66	ส.ค. 66	ก.ย. 66	
2. การใช้อำนาจหน้าที่เรียกรับผลประโยชน์ / การให้และการรับของขวัญสินน้ำใจ เพื่อหวังความก้าวหน้า	3	5	15	<p>1. ควบคุม กำกับ ดูแลให้ข้าราชการ บุคลากร ให้ปฏิบัติตามมาตรการป้องกันและแก้ไข ปัญหาการทุจริตของสำนักงานเขตพื้นที่ การศึกษาอย่างเคร่งครัด</p> <p>2. ควบคุม กำกับ ดูแลให้ข้าราชการ บุคลากร ให้ปฏิบัติตามกฎ ระเบียบ ข้อบังคับ เรื่องการ รับของขวัญสินน้ำใจ อย่างเคร่งครัด</p> <p>3. ควบคุม กำกับ ดูแลให้ข้าราชการ และ บุคลากรปฏิบัติตามคู่มือผลประโยชน์ทับซ้อน โรงเรียน</p>	←-----→									กลุ่มบริหารงานบุคคล
3. การเบิกจ่ายงบประมาณที่ไม่ถูกต้องตามระเบียบ	3	4	12	<p>1. ควบคุม กำกับ ดูแลให้ข้าราชการ และ บุคลากรปฏิบัติตามระเบียบการเบิกจ่าย การเงินและการคลัง อย่างเคร่งครัด</p> <p>2. ควบคุม กำกับ ดูแลข้าราชการ และ บุคลากรให้ปฏิบัติตามประกาศหลักเกณฑ์ การปฏิบัติเกี่ยวกับข้อร้องเรียน การละเว้น การปฏิบัติหน้าที่และการประพฤติมิชอบ อย่างเคร่งครัด</p>	←-----→									กลุ่มบริหาร งบประมาณและ แผนงาน

ปัจจัยที่ จะเกิดความเสี่ยง	โอกาสและผลกระทบ			มาตรการจัดการความเสี่ยง	ระยะเวลาดำเนินการ									ผู้รับผิดชอบ
	โอกาส	ผล กระทบ	ระดับ ความ เสี่ยง		ไตรมาส 2			ไตรมาส 3			ไตรมาส 4			
					ม.ค. 66	ก.พ. 66	มี.ค. 66	เม.ย. 66	พ.ค. 66	มิ.ย. 66	ก.ค. 66	ส.ค. 66	ก.ย. 66	
4. การเอื้อประโยชน์ต่อพวก พ้องในการจัดซื้อจัดจ้าง	2	4	8	<p>1. ควบคุม กำกับ ดูแลให้ข้าราชการ และบุคลากร ปฏิบัติตามนโยบายเกี่ยวกับความโปร่งใสการเสริมสร้าง คุณธรรม จริยธรรม เพื่อให้ข้าราชการถือปฏิบัติอย่างเคร่งครัด</p> <p>2. ควบคุม กำกับ ดูแลการประกาศ หลักเกณฑ์การปฏิบัติเกี่ยวกับข้อร้องเรียน การละเว้นการปฏิบัติหน้าที่และการประพฤติมิชอบ เพื่อให้ยึดถือปฏิบัติ</p> <p>3. ควบคุม กำกับ ดูแลให้ข้าราชการ และบุคลากรปฏิบัติตามคู่มือผลประโยชน์ทับซ้อน</p> <p>4. ส่งเสริมการมีส่วนร่วมในการดำเนินการ ป้องกันปราบปรามการทุจริตและประพฤติมิชอบให้ครอบคลุม และทั่วถึงมากยิ่งขึ้น เพื่อร่วมสร้างแนวทางและมาตรการในการสร้างจิตสำนึกให้ข้าราชการรังเกียจ การทุจริตทุกรูปแบบ</p>	←—————→									กลุ่มบริหาร งบประมาณและ แผนงาน

ภาคผนวก

คณะทำงานวิเคราะห์ความเสี่ยงด้านผลประโยชน์ทับซ้อน

นายภูมิภัทร มาลี	ผู้อำนวยการโรงเรียนสตรีศรีสะเกษ
นายทศวัฒน์ โพธิ์ชัย	รองผู้อำนวยการกลุ่มบริหารงานงบประมาณและแผนงาน
นายปกรินทร์ นามจันทร์	รองผู้อำนวยการกลุ่มบริหารงานทั่วไป
นายนิธิศ สายเชื้อ	รองผู้อำนวยการกลุ่มบริหารงานวิชาการ
นางปาริสา อร่ามเรือง	รองผู้อำนวยการกลุ่มบริหารงานบุคคล
นางสาวสุภาพร หอมเนียม	หัวหน้างานโรงเรียนสุจริต