



รายงานผลการประเมินคุณธรรมและความโปร่งใส
ในการดำเนินงานของสถานศึกษาออนไลน์
Integrity and Transparency Assessment : ITA Online



ปีงบประมาณ พ.ศ. 2567



โรงเรียนสตรีศรีเกตต์

สำนักงานเขตพื้นที่การศึกษามัธยมศึกษา ศรีสะเกษ ยโสธร
สำนักงานคณะกรรมการการศึกษาขั้นพื้นฐาน
กระทรวงศึกษาธิการ

คำนำ

ยุทธศาสตร์ชาติ 20 ปี (พ.ศ. 2561 - 2580) กำหนดเป้าหมายสำคัญในประเด็นที่เกี่ยวข้องกับการต่อต้านการทุจริตและประพฤติมิชอบ คือ ภาครัฐมีความโปร่งใสปลอดการทุจริตและประพฤติมิชอบ มีการบริหารจัดการตามหลักธรรมาภิบาลและหลักปรัชญาของเศรษฐกิจพอเพียงในทุกกระดับ พร้อมทั้งสร้างวัฒนธรรมต่อต้านการทุจริตและประพฤติมิชอบของบุคลากรภาครัฐ โดยกำหนดมาตรการให้หน่วยงานภาครัฐ และทุกภาคส่วนดำเนินงานอย่างโปร่งใส เพื่อเสริมสร้างคุณธรรมความสุจริตความซื่อสัตย์ความโปร่งใสและเป็นธรรม รวมทั้ง กำหนดแนวทางการพัฒนาให้เกิดความโปร่งใส 3 ประการ ได้แก่ 1. ปลุกและปลุกจิตสำนึก การเป็นพลเมืองดีมีวัฒนธรรมสุจริตและการปลูกฝังวัฒนธรรมในกลุ่มเด็กและเยาวชนทุกช่วงวัยทุกระดับ 2. ส่งเสริมการปฏิบัติหน้าที่ของข้าราชการและเจ้าหน้าที่ของรัฐให้มีความใสสะอาดปราศจากพฤติกรรมที่สื่อไปในทางทุจริตและ 3. ปรับระบบงานและโครงสร้างองค์กรที่เอื้อต่อการลดการใช้ดุลพินิจในการปฏิบัติงานของเจ้าหน้าที่ โดยกำหนดให้หน่วยงานภาครัฐเข้ารับการประเมินคุณธรรมและความโปร่งใสในการดำเนินงานเพื่อจะได้ทราบผลการประเมินและแนวทางการพัฒนา ซึ่งจะช่วยยกระดับหน่วยงาน ในด้านคุณธรรมและความโปร่งใสในการดำเนินงานให้สอดคล้องกับยุทธศาสตร์ชาติ

การประเมินคุณธรรมและความโปร่งใสในการดำเนินงานของสถานศึกษาออนไลน์ ได้เริ่มดำเนินการในปีงบประมาณ พ.ศ. 2564 ซึ่งสำนักงานคณะกรรมการการศึกษาขั้นพื้นฐาน ได้จัดให้มีการประเมินในรูปแบบออนไลน์ โดยประเมินจากแหล่งข้อมูล 3 แหล่ง ได้แก่ 1. ผู้มีส่วนได้ส่วนเสียภายใน (สำหรับแบบ IIT) 2. ผู้มีส่วนได้ส่วนเสียภายนอก (สำหรับแบบ EIT (1)) ผู้มีส่วนได้ส่วนเสียภายนอกโดยตรง (สำหรับแบบ EIT (2)) และ 3. เว็บไซต์โรงเรียน (สำหรับแบบ OIT) ซึ่งผลคะแนนครั้งนี้จะสะท้อนให้เห็นถึงผลการปฏิบัติงานของโรงเรียนด้านคุณธรรมและความโปร่งใสในการดำเนินงาน

โรงเรียนสตรีสิริเกศ หวังเป็นอย่างยิ่งว่าเอกสารรายงานผลการประเมินคุณธรรมและความโปร่งใสในการดำเนินงานของสถานศึกษาออนไลน์ ประจำปีงบประมาณพ.ศ. 2567 ฉบับนี้ จะเป็นประโยชน์ต่อโรงเรียน ในฐานะหน่วยงานที่รับการประเมินและหน่วยงานที่เกี่ยวข้องทุกฝ่าย ในการนำผลการประเมินไปวางแผนปรับปรุงหรือพัฒนาการดำเนินงานในระดับนโยบายและระดับปฏิบัติต่อไป

ขอขอบคุณคณะที่ปรึกษาและคณะทำงานทุกท่านที่มีส่วนร่วมในการจัดทำรายงานผลการประเมินคุณธรรมและความโปร่งใสในการดำเนินงานของสถานศึกษาออนไลน์ จนบรรลุวัตถุประสงค์ ไว้ ณ โอกาสนี้

โรงเรียนสตรีสิริเกศ

สารบัญ

| | หน้า |
|--|------|
| คำนำ | |
| สารบัญ | |
| บทสรุปผู้บริหาร | 1 |
| บทที่ 1 บทนำ | |
| ความเป็นมา | 3 |
| แนวทางการประเมิน ITA ประจำปีงบประมาณ พ.ศ. 2567 | 5 |
| หน่วยงานที่เกี่ยวข้องในการประเมิน ITA Online | 6 |
| บทที่ 2 วิธีการประเมิน | |
| ข้อมูลพื้นฐานเกี่ยวกับการประเมิน | 7 |
| รายละเอียดการประเมิน ITA แต่ละตัวชี้วัด | |
| รายละเอียดตัวชี้วัดของแบบวัด IIT | 8 |
| รายละเอียดตัวชี้วัดของแบบวัด EIT | 9 |
| รายละเอียดตัวชี้วัดของแบบวัด OIT | 10 |
| บทที่ 3 ระเบียบวิธีการประเมิน | |
| ตัวชี้วัดการประเมิน | 12 |
| เครื่องมือที่ใช้ในการประเมิน | 12 |
| กลุ่มประชากร กลุ่มตัวอย่าง และการเก็บรวบรวมข้อมูล | 13 |
| การประมวลผลคะแนน | 14 |
| คะแนนและระดับผลการประเมิน | 14 |
| ขั้นตอนการประเมิน | 15 |
| บทที่ 4 ผลการประเมินคุณธรรมและความโปร่งใสในการดำเนินงานของสถานศึกษาออนไลน์ | |
| ข้อมูลพื้นฐานของผู้เข้ารับการประเมิน | 19 |
| ผลการประเมินในภาพรวมโรงเรียนสตรีศรีสะเกษ | 19 |
| ผลคะแนนรวมการประเมินคุณธรรมและความโปร่งใส | 21 |
| ในการดำเนินงานของสถานศึกษาออนไลน์ ระดับเขตพื้นที่ | |
| บทที่ 5 สรุป อภิปรายผล และข้อเสนอแนะ | |
| สรุปผลการประเมินคุณธรรมและความโปร่งใสในการดำเนินงาน | 24 |
| ของสถานศึกษาออนไลน์ | |
| อภิปรายผลการประเมินคุณธรรมและความโปร่งใสในการดำเนินงาน | 25 |
| ของสถานศึกษาออนไลน์ | |
| ปัญหาและอุปสรรคการประเมินคุณธรรมและความโปร่งใสในการดำเนินงาน | 25 |
| ของสถานศึกษาออนไลน์ | |
| ข้อเสนอแนะการประเมินคุณธรรมและความโปร่งใสในการดำเนินงาน | 25 |
| ของสถานศึกษาออนไลน์ | |

สารบัญ (ต่อ)

| | หน้า |
|--|------|
| ภาคผนวก | |
| - ผลคะแนนคุณธรรมและความโปร่งใสในการดำเนินงานของโรงเรียนสตรีศรีเกศ ประจำปีงบประมาณ พ.ศ. 2567 | 28 |
| - ผลคะแนนคุณธรรมและความโปร่งใสในการดำเนินงานของสำนักงานเขตพื้นที่การศึกษามัธยมศึกษา ศรีสะเกษ ยโสธร ประจำปีงบประมาณ พ.ศ. 2567 จำนวน 83 โรงเรียน | 29 |
| - รายงานผลการประเมินคุณธรรมและความโปร่งใสในการดำเนินงานของสถานศึกษาออนไลน์ ประจำปีงบประมาณ พ.ศ. 2567 | 32 |
| - คำสั่งแต่งตั้งคณะกรรมการประเมินคุณธรรมและความโปร่งใสในการดำเนินงานของโรงเรียนสตรีศรีเกศ ประจำปีงบประมาณ พ.ศ. 2567 | 33 |
| - ภาพการดำเนินงานของโรงเรียนสตรีศรีเกศ ประจำปีงบประมาณ พ.ศ. 2567 | 40 |

บทสรุปผู้บริหาร

การประเมินคุณธรรมและความโปร่งใสในการดำเนินงานของสถานศึกษาออนไลน์ ประจำปีงบประมาณ พ.ศ. 2567

การประเมินคุณธรรมและความโปร่งใสในการดำเนินงานของสถานศึกษาออนไลน์ (Integrity and Transparency Assessment Online: ITA Online) ประจำปีงบประมาณ พ.ศ. 2567 มีวัตถุประสงค์เพื่อประเมินผลด้านคุณธรรมและความโปร่งใสในการดำเนินงานของโรงเรียน เพื่อให้ได้ข้อเสนอแนะในการปรับปรุงหรือพัฒนาคุณธรรมและความโปร่งใสในการดำเนินงานของโรงเรียนและนำข้อเสนอแนะไปจัดทำมาตรการในการป้องกันและปราบปรามการทุจริต ทั้งในระดับนโยบายและในระดับปฏิบัติ พร้อมทั้งนำผลการประเมินไปปรับปรุงและพัฒนากระบวนการปฏิบัติงาน โดยกลุ่มตัวอย่างที่ใช้ในการประเมิน ได้แก่ บุคลากรในโรงเรียนทุกคนที่ทำงานให้กับโรงเรียนมาเป็นระยะเวลาไม่น้อยกว่า 1 ปี จำนวน 50 คน และกลุ่มผู้รับบริการหรือผู้มีส่วนได้ส่วนเสียของโรงเรียน จำนวน 30 คน โดยมีกรอบการประเมิน 10 ตัวชี้วัด ได้แก่ 1) การปฏิบัติหน้าที่ 2) การใช้งบประมาณ 3) การใช้อำนาจ 4) การใช้ทรัพย์สินของราชการ 5) การแก้ไขปัญหาการทุจริต 6) คุณภาพการดำเนินงาน 7) ประสิทธิภาพการสื่อสาร 8) การปรับปรุงระบบการทำงาน 9) การเปิดเผยข้อมูล และ 10) การป้องกันการทุจริต

สำหรับผลการประเมินคุณธรรมและความโปร่งใสในการดำเนินงานของสถานศึกษาออนไลน์สรุปผลได้ดังนี้

1. ผลการประเมินคุณธรรมและความโปร่งใสในการดำเนินงานของโรงเรียน

1.1 ผลการประเมินคุณธรรมและความโปร่งใสในการดำเนินงานของโรงเรียน โดยภาพรวม ได้คะแนนร้อยละเฉลี่ย 98.80 ซึ่งถือว่ามีความคุณธรรมและความโปร่งใสในการดำเนินงานอยู่ในระดับ AA โดย ตัวชี้วัดที่ 9 การเปิดเผยข้อมูล และ ตัวชี้วัดที่ 10 การป้องกันการทุจริต ได้คะแนนสูงสุด ร้อยละเฉลี่ย 100 ส่วนตัวชี้วัดที่ได้คะแนนต่ำกว่าตัวชี้วัดอื่น ๆ คือ ตัวชี้วัดที่ 4 การใช้ทรัพย์สินของทางราชการ ได้คะแนนร้อยละเฉลี่ย 96.92

1.2 การประเมินคุณธรรมและความโปร่งใสในการดำเนินงานของโรงเรียนเป็นรายตัวชี้วัด ซึ่งได้จากการสำรวจความคิดเห็นของบุคลากรในโรงเรียน ผู้รับบริการหรือผู้มีส่วนได้ส่วนเสียของโรงเรียน และจากเอกสารหลักฐานการเปิดเผยข้อมูลของโรงเรียน ดังนี้

| | | |
|---|-----------------------------|--------------------|
| ตัวชี้วัดที่ 1 การปฏิบัติหน้าที่ | ได้คะแนนร้อยละเฉลี่ย 98.46 | ซึ่งอยู่ในระดับ AA |
| ตัวชี้วัดที่ 2 การใช้งบประมาณ | ได้คะแนนร้อยละเฉลี่ย 97.05 | ซึ่งอยู่ในระดับ AA |
| ตัวชี้วัดที่ 3 การใช้อำนาจ | ได้คะแนนร้อยละเฉลี่ย 98.59 | ซึ่งอยู่ในระดับ AA |
| ตัวชี้วัดที่ 4 การใช้ทรัพย์สินของราชการ | ได้คะแนนร้อยละเฉลี่ย 96.92 | ซึ่งอยู่ในระดับ AA |
| ตัวชี้วัดที่ 5 การแก้ไขปัญหาการทุจริต | ได้คะแนนร้อยละเฉลี่ย 99.49 | ซึ่งอยู่ในระดับ AA |
| ตัวชี้วัดที่ 6 คุณภาพการดำเนินงาน | ได้คะแนนร้อยละเฉลี่ย 97.75 | ซึ่งอยู่ในระดับ AA |
| ตัวชี้วัดที่ 7 ประสิทธิภาพการสื่อสาร | ได้คะแนนร้อยละเฉลี่ย 97.83 | ซึ่งอยู่ในระดับ AA |
| ตัวชี้วัดที่ 8 การปรับปรุงระบบการทำงาน | ได้คะแนนร้อยละเฉลี่ย 98.09 | ซึ่งอยู่ในระดับ AA |
| ตัวชี้วัดที่ 9 การเปิดเผยข้อมูล | ได้คะแนนร้อยละเฉลี่ย 100.00 | ซึ่งอยู่ในระดับ AA |
| ตัวชี้วัดที่ 10 การป้องกันการทุจริต | ได้คะแนนร้อยละเฉลี่ย 100.00 | ซึ่งอยู่ในระดับ AA |

2. ปัญหาและอุปสรรคการประเมินคุณธรรมและความโปร่งใสในการดำเนินงานของสถานศึกษาออนไลน์

2.1 ด้านบุคลากร

1) ความเข้าใจในกระบวนการประเมิน ITA Online ของบุคลากรบางข้อ ยังเข้าใจไม่ถูกต้อง
2) ผู้รับผิดชอบด้าน ITA ของโรงเรียน ยังไม่เข้าใจในการดำเนินการตามตัวชี้วัดและจุดประสงค์ของการดำเนินการในคู่มือ มีการปรับเปลี่ยนเกณฑ์ตัวชี้วัดในการประเมินในบางข้อในทุกๆปี จึงทำให้คะแนนในส่วนนั้นๆ น้อยไปโดยไม่จำเป็น

3) ช่วงระยะเวลาในการดำเนินการบุคลากรในโรงเรียนทุกฝ่ายต้องดำเนินกิจกรรมภายในโรงเรียนที่สำคัญ ๆ หลายอย่างให้สำเร็จตามห้วงเวลา อาทิเช่น การประเมินผลปลายภาคเรียน การรายงานผลการเรียน การดำเนินการด้านการเงินและพัสดุในช่วงสิ้นปีงบประมาณ เป็นต้น

2.2 ด้านเทคนิค

1) ผู้มีส่วนได้ ส่วนเสีย บางคนขาดความรู้ในการใช้เทคโนโลยีในการตอบคำถาม จึงทำให้การตอบแบบสำรวจ EIT(1) , EIT(2) เป็นไปด้วยความยากลำบาก

2) มีการปรับเปลี่ยนเกณฑ์ตัวชี้วัด และวิธีการประเมิน ในการประเมินในบางข้อ ทำให้ผู้ดำเนินการขาดความเข้าใจ

3. ข้อเสนอแนะการประเมินคุณธรรมและความโปร่งใสในการดำเนินงานของสถานศึกษาออนไลน์

3.1 ด้านบุคลากร

1) แจ้งกระบวนการวิธีการดำเนินงานผ่านทาง Social Network /ประชุม Video Conference มีการจัดทำคลินิก ITA หรือการถาม-ตอบประเด็นข้อสงสัยผ่านทางกลุ่ม LINE ของผู้รับผิดชอบของต้นสังกัด เพื่อความสะดวกและรวดเร็ว

2) ผู้รับผิดชอบในด้าน ITA ของโรงเรียน ควรมีความรู้ความเข้าใจในจุดประสงค์ เข้าใจในตัวชี้วัดและสามารถตีความตามข้อบ่งชี้ที่ให้โรงเรียนในสังกัดดำเนินงาน โดยศึกษาคู่มือของสำนักงานคณะกรรมการการศึกษาขั้นพื้นฐานให้ละเอียด เพื่อที่การดำเนินงานของโรงเรียนจะได้เป็นไปอย่างถูกต้องตามจุดประสงค์ และจะไม่เสียคะแนนโดยใช้เหตุเมื่อนำข้อมูลมาเผยแพร่ไม่ตรงตามตัวชี้วัด

3) ควรมีการสร้างความเข้าใจให้กับบุคลากรภายในโรงเรียน และผู้มีส่วนได้ส่วนเสียภายนอกให้ทราบถึงการดำเนินการวิเคราะห์ และการกำหนดมาตรการขับเคลื่อนการส่งเสริมคุณธรรมและความโปร่งใส รวมถึงชี้แจงการให้ความสำคัญของการประเมิน เพื่อจะทำให้เกิดความเข้าใจตรงกันและนำไปปฏิบัติได้อย่างถูกต้องเป็นรูปธรรม และเกิดการพัฒนาอย่างแท้จริง

4) สำนักงานคณะกรรมการการศึกษาขั้นพื้นฐาน ในฐานะหน่วยงานต้นสังกัดสูงสุด และผู้ขับเคลื่อนนโยบาย ต้องมีความชัดเจนในการกำหนดปฏิทินในการดำเนินการ กำหนดช่วงระยะเวลาให้ดำเนินการไม่กระชั้นชิดเกินไป ควรเข้าใจสภาพบริบท ภารกิจ หน้าที่หลักของครูผู้สอน

3.2 ด้านเทคนิค

1) ที่ปรึกษาการประเมิน และโรงเรียนที่เข้ารับการประเมิน ควรมีการทบทวนวิธีการใช้งานระบบ ITA Online

2) ควรกำหนดผู้รับผิดชอบในการจัดประเมินของโรงเรียนในแผนงาน โครงสร้างการปฏิบัติงานของโรงเรียน กำหนดบุคลากรที่รับผิดชอบในแต่ละตัวชี้วัดให้ชัดเจนลงในคำสั่งปฏิบัติหน้าที่ของโรงเรียนในแต่ละปี และมีคณะกรรมการในการดำเนินการติดตามการนำข้อมูลมาเผยแพร่ รวมทั้ง ผู้บริหารควรมีการตรวจสอบและรับรองข้อมูลก่อนนำขึ้นเผยแพร่ผ่านเว็บไซต์

บทที่ 1 บทนำ

ความเป็นมา

สำนักงานคณะกรรมการป้องกันและปราบปรามการทุจริตแห่งชาติ (สำนักงาน ป.ป.ช.) ได้พัฒนาเครื่องมือการประเมินเชิงบวกเพื่อเป็นมาตรการป้องกันการทุจริต และเป็นกลไกในการสร้างความตระหนักให้หน่วยงานภาครัฐมีการดำเนินงานอย่างโปร่งใสและมีคุณธรรม โดยใช้ชื่อว่า “การประเมินคุณธรรมและความโปร่งใสในการดำเนินงานของหน่วยงานภาครัฐ (Integrity and Transparency Assessment: ITA)” เป็นกลยุทธ์ที่สำคัญของยุทธศาสตร์ชาติว่าด้วยการป้องกันและปราบปรามการทุจริต ระยะที่ 3 (พ.ศ. 2560 – 2564) ซึ่งถือเป็นการยกระดับให้การประเมินคุณธรรมและความโปร่งใสในการดำเนินงานของหน่วยงานภาครัฐ ให้เป็น “มาตรการป้องกันการทุจริตเชิงรุก” ที่หน่วยงานภาครัฐทั่วประเทศจะต้องดำเนินการ โดยมุ่งหวังให้หน่วยงานภาครัฐที่เข้ารับการประเมิน ได้รับทราบผลการประเมิน และแนวทางในการพัฒนาและยกระดับหน่วยงานในด้านคุณธรรมและความโปร่งใสในการดำเนินงานได้อย่างเหมาะสมและที่ผ่านมาพบว่า หลายหน่วยงานนำผลการประเมินคุณธรรมและความโปร่งใสในการดำเนินงานของหน่วยงานภาครัฐไปเป็นกรอบในการพัฒนาและยกระดับการบริหารการจัดการให้เป็นไปตามหลักธรรมาภิบาล เกิดการปรับปรุงประสิทธิภาพในการให้บริการและการอำนวยความสะดวกต่อประชาชน ให้เข้าถึงการบริการสาธารณะด้วยความเป็นธรรมผ่านการปฏิบัติงานอย่างมีมาตรฐาน มีการประกาศขั้นตอนและระยะเวลาในการให้บริการอย่างชัดเจน นอกจากนี้ ในด้านบริหารจัดการในหน่วยงาน ก็ยังพบว่าหน่วยงานให้ความสำคัญกับการป้องกันในประเด็นที่อาจเป็นความเสี่ยงหรือเป็นช่องทางที่อาจจะก่อให้เกิดการทุจริตการรับสินบนหรือก่อให้เกิดผลประโยชน์ทับซ้อน และสามารถยับยั้งการทุจริตหรือผลประโยชน์ทับซ้อนที่อาจเกิดขึ้นได้อย่างเท่าทันสถานการณ์ ซึ่งเมื่อหน่วยงานภาครัฐทั่วประเทศมีการป้องกันการทุจริตเชิงรุกในลักษณะดังกล่าว ก็จะทำให้การทุจริตในภาพรวมของประเทศลดลงได้ในที่สุด ตลอดจนยังผลักดันให้เกิดทิศทางการพัฒนาและปรับปรุงการทำงานภายในหน่วยงานในภาพรวมของประเทศให้มีประสิทธิภาพมากยิ่งขึ้นอีกด้วย

การดำเนินการประเมินคุณธรรมและความโปร่งใสในการดำเนินงานของหน่วยงานภาครัฐ (Integrity and Transparency Assessment: ITA) ที่ผ่านมา ถือว่าประสบความสำเร็จเป็นอย่างดี โดยได้รับความร่วมมือจากหน่วยงานภาครัฐที่เข้าร่วมเป็นอย่างดี และได้รับเสียงสะท้อนว่าการประเมินคุณธรรมและความโปร่งใสในการดำเนินงานของหน่วยงานภาครัฐนั้น เป็นเครื่องมือที่ช่วยให้หน่วยงานที่รับการประเมินได้มีการตรวจสอบ และมีการปรับปรุงการดำเนินงานให้เป็นไปตามหลักธรรมาภิบาลในส่วนที่ยังขาดตกบกพร่อง มีการพัฒนาระบบงานให้เกิดความโปร่งใส มีการปรับปรุงการบริหารงานและการปฏิบัติงานอย่างเป็นธรรมทั้งต่อบุคลากรในหน่วยงานและต่อผู้มีส่วนได้ส่วนเสียของหน่วยงานได้เป็นอย่างดี

ปัจจุบันการประเมินคุณธรรมและความโปร่งใสในการดำเนินงานของหน่วยงานภาครัฐ ได้ถูกกำหนดเป็นตัวชี้วัดและค่าเป้าหมายของแผนแม่บทภายใต้ยุทธศาสตร์ชาติ ประเด็นที่ 21 การต่อต้านการทุจริต และประพฤติมิชอบ (พ.ศ. 2561 – 2580) โดยในระยะแรก (พ.ศ. 2561 – 2567) กำหนดค่าเป้าหมายให้หน่วยงานภาครัฐที่มีผลการประเมินผ่านเกณฑ์ (85 คะแนนขึ้นไป) ไม่น้อยกว่าร้อยละ 80

สำนักงานคณะกรรมการการศึกษาขั้นพื้นฐาน นอกจากจะเป็นหน่วยงานระดับกรมที่รับการประเมินคุณธรรมและความโปร่งใสในการดำเนินงานจากสำนักงาน ป.ป.ช. แล้ว ยังเป็นหน่วยงานที่นำเครื่องมือการประเมินคุณธรรมและความโปร่งใสในการดำเนินงานของหน่วยงานภาครัฐ (Integrity and Transparency Assessment: ITA) ไปขยายผลเพื่อพัฒนาและยกระดับคุณธรรมและความโปร่งใสของหน่วยงานในสังกัด โดยการประเมินคุณธรรมและความโปร่งใสในการดำเนินงานของสำนักงานเขตพื้นที่การศึกษา จำนวน 245 เขต อย่างต่อเนื่อง และได้พัฒนานวัตกรรมกรรมการประเมินคุณธรรมและความโปร่งใสใน

การดำเนินงานของสำนักงานเขตพื้นที่การศึกษาในรูปแบบออนไลน์ โดยมีแนวคิดการพัฒนานวัตกรรมการประเมินด้วยระบบ ITA Online เพื่อความสะดวกในการจัดเก็บข้อมูล รวดเร็วในการวิเคราะห์และประมวลผล โปร่งใสตรวจสอบได้ด้วยระบบเวลาจริง (Real-time system) และการประเมินมีประสิทธิภาพ ลดภาระงานด้านเอกสาร (Paperless) ของสำนักงานเขตพื้นที่การศึกษาที่รับการประเมินโดยปรับปรุงระบบการเก็บข้อมูล ให้เป็นแบบออนไลน์เต็มรูปแบบ

ในปีงบประมาณ พ.ศ. 2562 สำนักงาน ป.ป.ช. โดยสำนักประเมินคุณธรรมและความโปร่งใสของหน่วยงานภาครัฐ ได้พัฒนาเกณฑ์การประเมินให้เกิดการสนับสนุนต่อการยกระดับค่าคะแนนดัชนีการรับรู้การทุจริตของประเทศไทยได้อย่างเป็นรูปธรรม ซึ่งเป็นไปตามทิศทางของยุทธศาสตร์ชาติว่าด้วยการป้องกันและปราบปรามการทุจริต ระยะที่ 3 (พ.ศ. 2560 – 2564) โดยได้สังเคราะห์ผลการวิจัยเรื่องแนวทางการปรับปรุงและแนวการพัฒนาเครื่องมือการประเมินคุณธรรมและความโปร่งใสในการดำเนินงานของหน่วยงานภาครัฐ เพื่อนำไปสู่การยกระดับคะแนนดัชนีการรับรู้การทุจริต (Corruption Perceptions Index: CPI) ของประเทศไทยให้สูงขึ้น และพัฒนาเกณฑ์การประเมินให้สามารถป้องกันการทุจริตเชิงรุกได้อย่างมีประสิทธิภาพ รวมทั้งมีการ บูรณาการเครื่องมือส่งเสริมด้านคุณธรรมและความโปร่งใสจากหน่วยงานอื่นที่เกี่ยวข้อง เพื่อให้เป็นไปในทิศทางเดียวกัน ลดความซ้ำซ้อนของการดำเนินการ และมุ่งเน้นการร่วมดำเนินการขับเคลื่อนด้านธรรมาภิบาลในภาพรวมของประเทศ ส่งผลให้หน่วยงานราชการที่ได้รับการประเมิน ได้ประโยชน์จากการประเมิน และนำผลการประเมินไปการปรับปรุงและพัฒนาประสิทธิภาพในการปฏิบัติงาน และได้รับประโยชน์ในมุมของการสื่อสารภาพลักษณ์องค์กร โดยเฉพาะการแสดงให้สังคมและสาธารณชนรับรู้ว่าคุณภาพหน่วยงานให้ความสำคัญกับการเปิดเผยข้อมูลและการป้องกันการทุจริตในหน่วยงานอย่างไร และการดำเนินการดังกล่าว ไม่เป็นต้นทุนหรือภาระของหน่วยงานมากเกินไป รวมทั้งต้องไม่เป็นภาระกับบุคคลที่เข้าร่วมกระบวนการประเมินด้วย

แนวทางการประเมิน ITA Online

สำหรับเกณฑ์การประเมินคุณธรรมและความโปร่งใสในการดำเนินงานของสถานศึกษาออนไลน์ ยังคงใช้กรอบแนวทางการประเมินเช่นเดียวกับปีงบประมาณที่ผ่านมา เพื่อให้โรงเรียนที่เข้ารับการประเมิน ได้ทราบผลการประเมินตลอดจนข้อเสนอแนะที่จะนำไปสู่การปรับปรุงพัฒนาคุณธรรมและความโปร่งใสของหน่วยงานอย่างเชื่อมโยงและต่อเนื่อง โดยมีการเก็บข้อมูลจาก 3 ส่วน ดังนี้

ส่วนที่ 1 การเก็บข้อมูลจากบุคลากรในโรงเรียน (Internal Integrity and Transparency Assessment : IIT) โดยเปิดโอกาสให้บุคลากรทุกระดับที่ปฏิบัติงานมาได้มีโอกาสสะท้อนและแสดงความคิดเห็นต่อคุณธรรมและความโปร่งใสของโรงเรียนตนเอง โดยสอบถามการรับรู้และความคิดเห็นใน 5 ตัวชี้วัด ได้แก่

- ตัวชี้วัดที่ 1 การปฏิบัติหน้าที่
- ตัวชี้วัดที่ 2 การใช้งบประมาณ
- ตัวชี้วัดที่ 3 การใช้อำนาจ
- ตัวชี้วัดที่ 4 การใช้ทรัพย์สินของราชการ
- ตัวชี้วัดที่ 5 การแก้ไขปัญหาการทุจริต

ส่วนที่ 2 การเก็บข้อมูลจากผู้รับบริการหรือผู้ติดต่อโรงเรียน (External Integrity and Transparency Assessment : EIT) การตอบแบบวัดการรับรู้ EIT EIT (1) ผู้ประเมินเปิดระบบการตอบแบบวัดการรับรู้ของผู้มีส่วนได้ส่วนเสียภายนอก (EIT) ให้กับหน่วยงานที่ถูกประเมิน หน่วยงานเผยแพร่และประชาสัมพันธ์ช่องทางแบบวัดการรับรู้ของผู้มีส่วนได้ส่วนเสียภายนอก (EIT) ให้ผู้มีส่วนได้ส่วนเสียภายนอกเข้ามาตอบโดยจะต้องนำ QR Code ประชาสัมพันธ์ผ่านเว็บไซต์หลักของหน่วยงาน EIT (2) ผู้ประเมินส่งช่องทางการตอบแบบวัดการรับรู้ ของผู้มีส่วนได้ส่วนเสียภายนอก (EIT) ให้กับผู้มีส่วนได้ส่วนเสียภายนอกโดยตรง (ตามช่องทางที่หน่วยงานได้ทำการลงทะเบียน) โดยสอบถาม การรับรู้และความคิดเห็นใน 3 ตัวชี้วัด ได้แก่

- ตัวชี้วัดที่ 6 คุณภาพการดำเนินงาน
- ตัวชี้วัดที่ 7 ประสิทธิภาพการสื่อสาร
- ตัวชี้วัดที่ 8 การปรับปรุงระบบการทำงาน

ส่วนที่ 3 การเปิดเผยข้อมูลทางเว็บไซต์ของโรงเรียน (Open Data Integrity and Transparency Assessment : OIT) เป็นการตรวจสอบระดับการเปิดเผยข้อมูลของโรงเรียนที่เผยแพร่ไว้ทางหน้าเว็บไซต์หลักของโรงเรียน โดยมีคณะที่ปรึกษาการประเมินเป็นผู้ตรวจสอบข้อมูลและให้คะแนนพร้อมข้อเสนอแนะตามหลักเกณฑ์การประเมินที่กำหนดแบ่งออกเป็น 2 ตัวชี้วัด ได้แก่

- ตัวชี้วัดที่ 9 การเปิดเผยข้อมูล
 - ตัวชี้วัดย่อยที่ 9.1 ข้อมูลพื้นฐาน
 - ตัวชี้วัดย่อยที่ 9.2 การบริหารงาน
 - ตัวชี้วัดย่อยที่ 9.3 การบริหารเงินงบประมาณ
 - ตัวชี้วัดย่อยที่ 9.4 การบริหารและพัฒนาทรัพยากรบุคคล
 - ตัวชี้วัดย่อยที่ 9.5 การส่งเสริมความโปร่งใส
- ตัวชี้วัดที่ 10 การป้องกันการทุจริต
 - ตัวชี้วัดย่อยที่ 10.1 การดำเนินการเพื่อป้องกันการทุจริต
 - ตัวชี้วัดย่อยที่ 10.2 มาตรการภายในเพื่อป้องกันการทุจริต

- การเผยแพร่ประชาสัมพันธ์องค์ความรู้เกี่ยวกับการประเมิน ITA ให้กับโรงเรียนเพื่อเตรียมรับการประเมิน ITA Online
- การส่งเสริมและสนับสนุน ให้โรงเรียนมีการเผยแพร่ข้อมูลที่เป็นปัจจุบันบนเว็บไซต์ของโรงเรียนเพื่อเปิดเผยข้อมูลและการดำเนินการต่างๆ ของโรงเรียนที่สอดคล้องกับแบบวัดการเปิดเผยข้อมูลสาธารณะ (Open Data Integrity and Transparency Assessment : OIT) ให้สาธารณชนได้รับทราบ
- การปรับปรุงและพัฒนากระบวนการประเมิน ITA Online ระดับโรงเรียน

หน่วยงานที่เกี่ยวข้องในการประเมิน ITA Online

ในการขับเคลื่อนการประเมิน ITA Online จำเป็นที่จะต้องมียุทธศาสตร์หน่วยงานร่วมกันขับเคลื่อนการประเมิน ITA Online ให้สามารถดำเนินการได้อย่างเรียบร้อยและเป็นไปตามกรอบระยะเวลาที่กำหนด ประกอบด้วย

สำนักงานคณะกรรมการการศึกษาขั้นพื้นฐาน เป็นหน่วยศูนย์กลางในการดำเนินการประเมินในภาพรวม โดยมีหน้าที่กำหนดกลไกและกระบวนการในการขับเคลื่อนการประเมินคุณธรรมและความโปร่งใสในการดำเนินงานของสำนักงานเขตพื้นที่การศึกษาออนไลน์รวมถึงหลักการและหลักเกณฑ์ต่างๆ ในการประเมิน การกำกับติดตามการประเมินและการดำเนินการต่อผลการประเมินเพื่อนำเสนอต่อสำนักงาน ป.ป.ช.

สำนักงาน ป.ป.ช. มีบทบาทในการร่วมกำหนดแนวทางและร่วมกำกับติดตามการประเมิน รวมถึงการประสานงานในระหว่างกระบวนการต่างๆในการประเมิน

สำนักงานเขตพื้นที่การศึกษา เป็นหน่วยย่อยในการดำเนินการประเมินคุณธรรมและความโปร่งใสในการดำเนินงานของสถานศึกษาออนไลน์ โดยมีหน้าที่กำหนดกลไกและกระบวนการในขับเคลื่อนการประเมินโรงเรียนในสังกัด

โรงเรียน เป็นกลุ่มเป้าหมายที่รับการประเมิน โดยในปีงบประมาณ พ.ศ. 2567 สำนักงานคณะกรรมการการศึกษาขั้นพื้นฐาน กำหนดให้โรงเรียนคุณภาพประจำตำบล จำนวน 8,224 แห่ง และ โรงเรียนคุณภาพ 349 แห่ง (ประกอบด้วย โรงเรียนคุณภาพ ระดับประถมศึกษา จำนวน 183 แห่ง โรงเรียนคุณภาพ ระดับมัธยมศึกษา จำนวน 77 แห่ง และโรงเรียน Stand Alone จำนวน 89 โรงเรียน) เข้ารับการประเมิน

สำหรับการประเมินคุณธรรมและความโปร่งใสในการดำเนินงานของสถานศึกษาออนไลน์ถือเป็นการขยายผลการนำเครื่องมือการประเมินคุณธรรมและความโปร่งใส มาใช้ในการประเมินโรงเรียนในสังกัดสำนักงานคณะกรรมการการศึกษาขั้นพื้นฐานรูปแบบออนไลน์ต่อเนื่องจากการประเมินในปีที่ผ่านมา โดยการประเมินผ่านระบบ ITA Online ซึ่งได้ดำเนินการพัฒนาและออกแบบระบบการประเมินในครั้งนี้ให้ง่ายต่อการใช้งานลดความยุ่งยาก ชับซ้อนในการนำเข้าสู่ข้อมูล และคำนึงถึงความสะดวกในการตอบคำถามแบบสำรวจของผู้ที่เกี่ยวข้อง

การประเมินคุณธรรมและความโปร่งใสในการดำเนินงานของสถานศึกษาออนไลน์จะทำให้หน่วยงานเกิดความตระหนัก และนำกรอบการประเมินที่กำหนดไปดำเนินการจัดทำมาตรการส่งเสริมคุณธรรมและความโปร่งใส พัฒนาระบบงาน ออกแบบกลไกปรับปรุงแก้ไข ขั้นตอน วิธีการปฏิบัติงานต่าง ๆ ที่เกี่ยวข้อง รวมถึงเปิดเผยข้อมูลหรือข่าวสารสาธารณะในครอบครองได้อย่างมีประสิทธิภาพ นอกจากนี้ผลการประเมินคุณธรรมและความโปร่งใสในการดำเนินงานของสถานศึกษาออนไลน์ จะเป็นข้อมูลพื้นฐานสำคัญที่จะนำไปสู่การปรับปรุงหน่วยงาน และการวางแผนในการป้องกันการทุจริตทั้งระดับนโยบายและระดับปฏิบัติการในอนาคตอีกด้วย

บทที่ 2 วิธีการประเมิน

ข้อมูลพื้นฐานเกี่ยวกับการประเมิน

สำนักงาน ป.ป.ช. ได้ให้ความสำคัญในการพัฒนาวิธีการประเมินให้เกิดการยกระดับค่าคะแนนดัชนีการรับรู้การทุจริต (Corruption Perceptions Index: CPI) ของประเทศไทยได้อย่างเป็นรูปธรรม โดยได้ศึกษาข้อมูลจากผลการวิจัย เรื่อง แนวทางการปรับปรุงและแนวการพัฒนาเครื่องมือการประเมินคุณธรรมและความโปร่งใสในการดำเนินงานของหน่วยงานภาครัฐ เพื่อนำไปสู่การยกระดับคะแนนดัชนีการรับรู้การทุจริต (CPI) ของประเทศไทยให้สูงขึ้น ซึ่งการวิจัยดังกล่าวได้สังเคราะห์ประเด็นการสำรวจของแต่ละแหล่งข้อมูลที่องค์กรความโปร่งใสนานาชาติ (Transparency International) นำมาใช้ในการประเมินดัชนีการรับรู้การทุจริต ประกอบกับการศึกษาข้อมูลทางวิชาการเพิ่มเติม การเชื่อมโยงให้เกิดความต่อเนื่องกับเกณฑ์การประเมินเดิม และการเชื่อมโยงกับเครื่องมืออื่นๆที่เกี่ยวข้อง ทำให้การประเมินมีเนื้อหาครอบคลุมหลายด้าน ซึ่งเกี่ยวข้องกับคุณธรรม ความโปร่งใส และการทุจริต ทั้งที่มีลักษณะการทุจริตทางตรงและการทุจริตทางอ้อม รวมไปถึงบริบทแวดล้อมที่เกี่ยวข้องกับการทุจริต ซึ่งจะเป็นประโยชน์ต่อหน่วยงานในการนำไปสู่การปรับปรุงแก้ไข ลดโอกาสหรือความเสี่ยงที่จะเกิดการทุจริตในหน่วยงานภาครัฐ และส่งผลต่อการยกระดับคะแนน CPI ของประเทศไทยในระยะยาวได้ โดยจำแนกตัวชี้วัดออกเป็น 10 ตัวชี้วัด ได้แก่

- 1) การปฏิบัติหน้าที่
- 2) การใช้งบประมาณ
- 3) การใช้อำนาจ
- 4) การใช้ทรัพย์สินของราชการ
- 5) การแก้ไขปัญหาการทุจริต
- 6) คุณภาพการดำเนินงาน
- 7) ประสิทธิภาพการสื่อสาร
- 8) การปรับปรุงระบบการทำงาน
- 9) การเปิดเผยข้อมูล
- 10) การป้องกันการทุจริต

รายละเอียดตัวชี้วัดของแบบวัด IIT

แบบวัดการรับรู้ของผู้มีส่วนได้ส่วนเสียภายใน (Internal Integrity and Transparency Assessment: IIT) ใช้เก็บรวบรวมข้อมูลในตัวชี้วัดที่ 1 – ตัวชี้วัดที่ 5 ประกอบด้วย

ตัวชี้วัดที่ 1 การปฏิบัติหน้าที่

เป็นตัวชี้วัดที่มีวัตถุประสงค์เพื่อประเมินการรับรู้ของบุคลากรภายในหน่วยงานต่อการปฏิบัติงานของบุคลากรอื่นในหน่วยงานของตนเอง ในประเด็นที่เกี่ยวข้องกับการปฏิบัติงานโดยยึดหลักตามมาตรฐาน มีความโปร่งใส ปฏิบัติงานหรือดำเนินการตามขั้นตอน และระยะเวลาที่กำหนดไว้อย่างเคร่งครัด และจะต้องเป็นไปอย่างเท่าเทียมกัน ไม่ว่าจะเป็นผู้มาติดต่อทั่วไปหรือผู้มาติดต่อที่รู้จักกันเป็นการส่วนตัวรวมถึงการปฏิบัติงานอย่างมุ่งมั่น เต็มความสามารถ และความรับผิดชอบต่องานในหน้าที่ที่รับผิดชอบซึ่งล้วนถือเป็นลักษณะการปฏิบัติหน้าที่ในฐานะเจ้าหน้าที่ของรัฐอย่างมีคุณธรรม นอกจากนี้ ยังประเมินการรับรู้ในประเด็นที่เกี่ยวข้องกับพฤติกรรมกรเรียกรับเงิน ทรัพย์สินหรือประโยชน์อื่น ๆ ของบุคลากรอื่นในหน่วยงานทั้งในกรณีที่แลกกับการปฏิบัติหน้าที่ และในกรณีช่วงเทศกาลหรือวาระสำคัญต่าง ๆ ตามขนบธรรมเนียม ประเพณี หรือแม้แต่กรณีการให้เงิน ทรัพย์สิน หรือประโยชน์อื่น ๆ ต่อบุคคลภายนอกซึ่งถือเป็นความเสี่ยงที่อาจจะก่อให้เกิดการรับสินบนได้ในอนาคต

ตัวชี้วัดที่ 2 การใช้งบประมาณ

เป็นตัวชี้วัดที่มีวัตถุประสงค์เพื่อประเมินการรับรู้ของบุคลากร ภายในหน่วยงานต่อการดำเนินการต่าง ๆ ของหน่วยงานของตนเอง ในประเด็นที่เกี่ยวข้องกับการใช้จ่ายเงิน งบประมาณ นับตั้งแต่การจัดทำแผนการใช้จ่ายงบประมาณประจำปีและเผยแพร่อย่างโปร่งใส ไปจนถึงลักษณะการใช้จ่ายงบประมาณของหน่วยงานอย่างคุ้มค่า เป็นไปตามวัตถุประสงค์ และไม่เอื้อประโยชน์แก่ตนเองหรือพวกพ้อง การเบิกจ่ายเงินของบุคลากรภายในเรื่องต่าง ๆ เช่น ค่าทำงานล่วงเวลาค่าวัสดุอุปกรณ์ หรือค่าเดินทาง ฯลฯ ตลอดจนกระบวนการจัดซื้อจัดจ้างและการตรวจรับพัสดุด้วย นอกจากนี้ ยังให้ความสำคัญกับการเปิดโอกาสให้บุคลากรภายในมีส่วนร่วมในการตรวจสอบการใช้จ่ายงบประมาณของหน่วยงานตนเองได้

ตัวชี้วัดที่ 3 การใช้อำนาจ

เป็นตัวชี้วัดที่มีวัตถุประสงค์เพื่อประเมินการรับรู้ของบุคลากรภายใน หน่วยงานต่อ การใช้ อำนาจของผู้บังคับบัญชาของตนเอง ในประเด็นที่เกี่ยวข้องกับการมอบหมายงาน การประเมินผลการปฏิบัติงาน การคัดเลือกบุคลากรเพื่อให้สิทธิประโยชน์ต่าง ๆ ซึ่งจะต้องเป็นไปอย่างเป็นธรรม และไม่เลือกปฏิบัติ รวมไปถึงการใช้อำนาจสั่งการให้ผู้บังคับบัญชาทำในระส่วนตัวของผู้บังคับบัญชาหรือทำในสิ่งที่ไม่ถูกต้อง นอกจากนี้ ยังประเมินเกี่ยวกับกระบวนการบริหารงานบุคคลที่อาจเกิดการแทรกแซงจากผู้มีอำนาจ การซื้อขายตำแหน่ง หรือการเอื้อผลประโยชน์ให้กลุ่มหรือพวกพ้อง

ตัวชี้วัดที่ 4 การใช้ทรัพย์สินของราชการ

เป็นตัวชี้วัดที่มีวัตถุประสงค์เพื่อประเมินการรับรู้ของบุคลากรภายในหน่วยงานต่อการใช้ทรัพย์สินของราชการ ในประเด็นที่เกี่ยวข้องกับพฤติกรรมของบุคลากรภายใน ในการนำทรัพย์สินของราชการ ของหน่วยงานไปเป็นของตนเองหรือนำไปให้ผู้อื่น และพฤติกรรมในการขอยืมทรัพย์สินของราชการ ทั้งการยืมโดยบุคลากรภายในหน่วยงาน และการยืมโดยบุคคลภายนอกหน่วยงาน ซึ่งหน่วยงานจะต้องมีกระบวนการในการขออนุญาตที่ชัดเจนและสะดวก นอกจากนี้ หน่วยงานจะต้องมีการจัดทำแนวทางปฏิบัติเกี่ยวกับการใช้ทรัพย์สินของราชการที่ถูกต้อง เพื่อเผยแพร่ให้บุคลากรภายในได้รับทราบและนำไปปฏิบัติตามไปถึงหน่วยงานจะต้องมีการกำกับดูแลและตรวจสอบการใช้ทรัพย์สินของราชการของหน่วยงานด้วย

ตัวชี้วัดที่ 5 การแก้ไขปัญหาการทุจริต

เป็นตัวชี้วัดที่มีวัตถุประสงค์เพื่อประเมินการรับรู้ของ บุคลากรภายในหน่วยงาน ต่อการแก้ไขปัญหาการทุจริตของหน่วยงาน ในประเด็นที่เกี่ยวข้องกับการให้ ความสำคัญของผู้บริหารสูงสุดในการต่อต้านการทุจริตอย่างจริงจัง โดยหน่วยงานจะต้องทบทวนนโยบายที่เกี่ยวข้องกับการป้องกันการทุจริตในหน่วยงานให้มีประสิทธิภาพ และจัดทำแผนงานด้านการป้องกันและปราบปรามการทุจริตของหน่วยงาน เพื่อให้ เกิดการแก้ไขปัญหาการทุจริตได้อย่างเป็นรูปธรรมรวมถึงการประเมินเกี่ยวกับประสิทธิภาพการแก้ไขปัญหา การทุจริตของหน่วยงาน ที่จะต้องทำให้การทุจริตในหน่วยงานลดลงหรือไม่มีเลย และจะต้องสร้างความเชื่อมั่น ให้บุคลากรภายใน ในการร้องเรียนเมื่อพบเห็นการทุจริตภายในหน่วยงานด้วย นอกจากนี้ หน่วยงานจะต้องมี กระบวนการเฝ้าระวัง ตรวจสอบการทุจริตภายในหน่วยงาน รวมถึงการนำผลการตรวจสอบของฝ่ายตรวจสอบ จากทั้งภายในและภายนอกหน่วยงาน ไปปรับปรุงการทำงาน เพื่อป้องกันการทุจริต

รายละเอียดตัวชี้วัดของแบบวัด EIT

แบบวัดการรับรู้ของผู้มีส่วนได้ส่วนเสียภายนอก (External Integrity and Transparency Assessment: EIT) จะมีการจำแนกออกเป็น 2 ส่วน ดังนี้ ส่วนที่ 1 ผู้รับบริการ หรือติดต่อ ราชการเข้าตอบด้วยตนเอง ส่วนที่ 2 ผู้ประเมินจัดเก็บข้อมูลใช้เก็บรวบรวมข้อมูล ในตัวชี้วัดที่ 6 – ตัวชี้วัดที่ 8 ประกอบด้วย

ตัวชี้วัดที่ 6 คุณภาพการดำเนินงาน

เป็นตัวชี้วัดที่มีวัตถุประสงค์เพื่อประเมินการรับรู้ของ ผู้รับบริการ ผู้มาติดต่อ หรือผู้มีส่วนได้ ส่วนเสียของหน่วยงานต่อการคุณภาพการดำเนินงาน ในประเด็นที่เกี่ยวข้องกับการปฏิบัติหน้าที่ของเจ้าหน้าที่ โดยยึดหลักตามมาตรฐาน ขั้นตอน และระยะเวลาที่กำหนดไว้อย่างเคร่งครัด และจะต้องเป็นไปอย่างเท่าเทียม กันไม่เลือกปฏิบัติ รวมถึงจะต้องให้ข้อมูลเกี่ยวกับการดำเนินการ/ ให้บริการของหน่วยงานแก่ผู้รับบริการ ผู้มา ติดต่อ หรือผู้มีส่วนได้ส่วนเสียอย่างตรงไปตรงมาไม่ปิดบังหรือบิดเบือนข้อมูล ซึ่งสะท้อนถึงการปฏิบัติหน้าที่ อย่างมีคุณธรรม และยังประเมินการรับรู้เกี่ยวกับประสบการณ์ตรงในการถูกเจ้าหน้าที่เรียกรับเงิน ทรัพย์สิน หรือประโยชน์อื่น ๆ เพื่อแลกกับการปฏิบัติหน้าที่ด้วย นอกจากนี้ ยังประเมินการรับรู้เกี่ยวกับการบริหารงาน และการดำเนินงานในภาพรวมของหน่วยงานที่จะต้องคำนึงถึงประโยชน์ของประชาชนและส่วนรวมเป็นหลัก ไม่มีการเอื้อประโยชน์ให้กับบุคคลใดบุคคลหนึ่ง หรือกลุ่มใดกลุ่มหนึ่ง

ตัวชี้วัดที่ 7 ประสิทธิภาพการสื่อสาร

เป็นตัวชี้วัดที่มีวัตถุประสงค์เพื่อประเมินการรับรู้ของผู้รับบริการ ผู้มาติดต่อ หรือผู้มีส่วนได้ ส่วนเสียของหน่วยงานต่อประสิทธิภาพการสื่อสาร ในประเด็น ที่เกี่ยวข้องกับการเผยแพร่ข้อมูลของหน่วยงาน ในเรื่องต่างๆ ต่อสาธารณชน ผ่านช่องทางที่หลากหลาย สามารถเข้าถึงได้ง่ายและไม่ซับซ้อน โดยข้อมูลที่ เผยแพร่จะต้องครบถ้วนและเป็นปัจจุบัน โดยเฉพาะอย่างยิ่ง ผลการดำเนินงานของหน่วยงานและข้อมูลที่ สาธารณชนควรรับทราบ รวมถึงการจัดให้มีช่องทางให้ผู้รับบริการ ผู้มาติดต่อ หรือผู้มีส่วนได้ส่วนเสีย สามารถ ส่งคำติชมหรือความคิดเห็นเกี่ยวกับการดำเนินงาน/การให้บริการ และมีการชี้แจงในกรณีที่มีข้อกังวลสงสัยได้ อย่างชัดเจน นอกจากนี้ยังประเมินการรับรู้เกี่ยวกับการจัดให้มีช่องทางให้ผู้มาติดต่อสามารถร้องเรียนการ ทุจริตของเจ้าหน้าที่ในหน่วยงานด้วย ซึ่งสะท้อนถึงการสื่อสารกับ ผู้รับบริการ ผู้มาติดต่อ หรือผู้มีส่วนได้ส่วน เสียอย่างมีประสิทธิภาพ

ตัวชี้วัดที่ 8 การปรับปรุงระบบการทำงาน

เป็นตัวชี้วัดที่มีวัตถุประสงค์เพื่อประเมินการรับรู้ของ ผู้รับบริการ ผู้มาติดต่อ หรือผู้มีส่วนได้ส่วนเสียของหน่วยงานต่อการปรับปรุงระบบการทำงาน ในประเด็นที่เกี่ยวข้องกับการปรับปรุงพัฒนาหน่วยงาน ทั้งการปฏิบัติงานของเจ้าหน้าที่และกระบวนการทำงานของ หน่วยงานให้ดียิ่งขึ้น รวมไปถึงการนำเทคโนโลยีมาใช้ในการดำเนินงานเพื่อให้เกิดความสะดวกรวดเร็วมากยิ่งขึ้น โดยควรมีกระบวนการเปิดโอกาสให้ผู้รับบริการหรือผู้มาติดต่อ เข้ามามีส่วนร่วมในการปรับปรุง พัฒนาการดำเนินงานเพื่อให้สอดคล้องกับความต้องการด้วย ทั้งนี้ นอกจากหน่วยงานจะต้องปรับปรุงพัฒนาการดำเนินงานให้ดีขึ้นแล้ว ยังควรให้ความสำคัญกับการปรับปรุงการดำเนินงานให้มีความโปร่งใสมากขึ้นอีกด้วย

รายละเอียดตัวชี้วัดของแบบวัด OIT

แบบวัดการเปิดเผยข้อมูลสาธารณะ (Open Data Integrity and Transparency Assessment: OIT) ใช้เก็บรวบรวมข้อมูลในตัวชี้วัดที่ 9 – ตัวชี้วัดที่ 10 ประกอบด้วย

ตัวชี้วัดที่ 9 การเปิดเผยข้อมูล

เป็นตัวชี้วัดที่มีวัตถุประสงค์เพื่อประเมินการเผยแพร่ข้อมูลที่เป็นปัจจุบันบนเว็บไซต์ของหน่วยงาน เพื่อเปิดเผยข้อมูลต่างๆ ของหน่วยงานให้สาธารณชนได้รับทราบ ใน 5 ประเด็น คือ (1) ข้อมูลพื้นฐาน ได้แก่ ข้อมูลพื้นฐาน ข่าวประชาสัมพันธ์ และการปฏิสัมพันธ์ข้อมูล (2) การบริหารงาน ได้แก่ แผนดำเนินงาน การปฏิบัติงาน และการให้บริการ (3) การบริหารเงินงบประมาณ ได้แก่ แผนการใช้จ่ายงบประมาณประจำปี และการจัดซื้อจัดจ้างหรือการจัดหาพัสดุ (4) การบริหารและพัฒนาทรัพยากรบุคคล ได้แก่ นโยบายการบริหารทรัพยากรบุคคล การดำเนินการตามนโยบายการบริหารทรัพยากรบุคคล และหลักเกณฑ์การบริหารและพัฒนาทรัพยากรบุคคล และ (5) การส่งเสริมความโปร่งใสในหน่วยงาน ได้แก่ การจัดการเรื่องร้องเรียนการทุจริตและประพฤติมิชอบ และการเปิดโอกาสให้เกิดการมีส่วนร่วม ซึ่งการเผยแพร่ข้อมูลในประเด็นข้างต้นแสดงถึงความโปร่งใส ในการบริหารงานและการดำเนินงานของหน่วยงาน

ตัวชี้วัดที่ 10 การป้องกันการทุจริต

เป็นตัวชี้วัดที่มีวัตถุประสงค์เพื่อประเมินการเผยแพร่ข้อมูล ที่เป็นปัจจุบันบนเว็บไซต์ของหน่วยงาน เพื่อเปิดเผยการดำเนินการต่าง ๆ ของหน่วยงานให้สาธารณชนได้รับทราบ ใน 2 ประเด็น คือ (1) การดำเนินการเพื่อป้องกันการทุจริต ได้แก่ เจตจำนงสุจริตของผู้บริหารและนโยบายไม่รับของขวัญ (No Gift Policy) การประเมินความเสี่ยงเพื่อป้องกันการทุจริตการเสริมสร้างวัฒนธรรมองค์กร และแผนปฏิบัติการป้องกันการทุจริต และ (2) มาตรการภายในเพื่อป้องกันการทุจริต ได้แก่ มาตรการภายในเพื่อส่งเสริมความโปร่งใสและป้องกันการทุจริต ซึ่งการเผยแพร่ข้อมูลในประเด็นข้างต้นแสดงถึงการให้ความสำคัญต่อผลการประเมิน เพื่อนำไปสู่การจัดทำมาตรการส่งเสริมความโปร่งใสภายในหน่วยงาน และมีการกำกับติดตามการนำไปสู่การปฏิบัติอย่างเป็นรูปธรรม

การเปิดเผยข้อมูล พิจารณาจาก 2 องค์ประกอบ คือ องค์ประกอบของการเปิดเผย และ องค์ประกอบของข้อมูล โดยจะต้องสอดคล้องตามเงื่อนไขครบถ้วนทั้ง 2 องค์ประกอบ จึงจะถือว่าเป็นการเปิดเผยข้อมูลตามหลักเกณฑ์การประเมินที่กำหนด

องค์ประกอบของการเปิดเผย พิจารณาตามเงื่อนไข ดังนี้

- สามารถเข้าถึงข้อมูลได้ผ่าน URL
- ข้อมูลเผยแพร่ที่เว็บไซต์หลักของโรงเรียน
- ข้อมูลเผยแพร่ในหัวข้อที่สอดคล้องกับเนื้อหาของข้อมูล ซึ่งประชาชนทั่วไปสามารถเข้าใจและเข้าถึงได้

องค์ประกอบของข้อมูล จะแตกต่างกันในแต่ละข้อตามที่ปรากฏในรายละเอียดต่อไป

ตารางแสดงสรุปจำนวนข้อคำถามแต่ละตัวชี้วัด

| เครื่องมือ | ตัวชี้วัด | ตัวชี้วัดย่อย | ข้อ | คะแนน/ข้อ |
|---|---|--|-----|-----------|
| IIT รวม 15 ข้อ รวม 30 คะแนน | ตัวชี้วัด 1 (6 คะแนน) คะแนนเฉลี่ยของข้อ i1-i3 | - | 3 | 2 |
| | ตัวชี้วัด 2 (6 คะแนน) คะแนนเฉลี่ยของข้อ i4-i6 | - | 3 | 2 |
| | ตัวชี้วัด 3 (6 คะแนน) คะแนนเฉลี่ยของข้อ i7-i9 | - | 3 | 2 |
| | ตัวชี้วัด 4 (6 คะแนน) คะแนนเฉลี่ยของข้อ i10-i12 | - | 3 | 2 |
| | ตัวชี้วัด 5 (6 คะแนน) คะแนนเฉลี่ยของข้อ i13-i15 | - | 3 | 2 |
| EIT รวม 9 ข้อ รวม 30 คะแนน EIT(1) : 15 คะแนน EIT(2) : 15 คะแนน | ตัวชี้วัด 6 (5 คะแนน) คะแนนเฉลี่ยของข้อ e1-e3 | - | 3 | 1.67 |
| | ตัวชี้วัด 7 (5 คะแนน) คะแนนเฉลี่ยของข้อ e4-e6 | - | 3 | 1.67 |
| | ตัวชี้วัด 8 (5 คะแนน) คะแนนเฉลี่ยของข้อ e7-e9 | - | 3 | 1.67 |
| OIT รวม 35 ข้อ รวม 40 คะแนน | ตัวชี้วัด 9 (20 คะแนน) คะแนนเฉลี่ยของตัวชี้วัดย่อย 9.1 – 9.5 | ตัวชี้วัดย่อย 9.1 (4 คะแนน) คะแนนเฉลี่ยของข้อ O1- O6 | 6 | 0.67 |
| | | ตัวชี้วัดย่อย 9.2 (4 คะแนน) คะแนนเฉลี่ยของข้อ O7-O13 | 7 | 0.57 |
| | | ตัวชี้วัดย่อย 9.3 (4 คะแนน) คะแนนเฉลี่ยของข้อ O14-O17 | 4 | 1 |
| | | ตัวชี้วัดย่อย 9.4 (4 คะแนน) คะแนนเฉลี่ยของข้อ O18-O21 | 4 | 1 |
| | | ตัวชี้วัดย่อย 9.5 (4 คะแนน) คะแนนเฉลี่ยของข้อ O22-O25 | 4 | 1 |
| | ตัวชี้วัด 10 (20 คะแนน) คะแนนเฉลี่ยของตัวชี้วัดย่อย 10.1 – 10.2 | ตัวชี้วัดย่อย 10.1 (10 คะแนน) คะแนนเฉลี่ยของข้อ O26-O31 | 6 | 1.67 |
| | | ตัวชี้วัดย่อย 10.2 (4 คะแนน) คะแนนเฉลี่ยของข้อ O32-O33 | 2 | 2 |
| | | ตัวชี้วัดย่อย 10.2 (6 คะแนน) คะแนนเฉลี่ยของข้อ O34-O35 | 2 | 3 |
| | | | | |

บทที่ 3 ระเบียบวิธีการประเมิน

การประเมินคุณธรรมและความโปร่งใสในการดำเนินงานของโรงเรียน ประจำปีงบประมาณ พ.ศ. 2567 ซึ่งถือเป็นการดำเนินการอย่างต่อเนื่อง สำนักงานเขตพื้นที่การศึกษามัธยมศึกษา ศรีสะเกษ ยโสธร ได้ดำเนินการพัฒนาและออกแบบระบบการประเมินในครั้งนี้อย่างง่ายต่อการใช้งาน ลดความยุ่งยาก ซับซ้อนในการนำเข้าสู่ข้อมูล และคำนึงถึงความสะดวกในการตอบคำถามแบบสำรวจของผู้ที่เกี่ยวข้อง สามารถบริหารจัดการข้อมูลได้อย่างมีประสิทธิภาพ ซึ่งจะช่วยให้การดำเนินการประเมินสามารถทำได้อย่างรวดเร็ว ตอบสนองต่อการนำข้อมูลไปสู่การปรับปรุงสำนักงานเขตพื้นที่การศึกษาที่รับการประเมินและการวางแผนในการป้องกันการทุจริตต่อการนำข้อมูลไปสู่การปรับปรุงสำนักงานเขตพื้นที่การศึกษาที่รับการประเมินและวางแผนในการป้องกันการทุจริตต่อไปได้อย่างมีประสิทธิภาพ

สำหรับระเบียบวิธีการประเมินคุณธรรมและความโปร่งใสในการดำเนินงานของสถานศึกษาออนไลน์ ประจำปีงบประมาณ พ.ศ. 2567 มีรายละเอียด ดังนี้

ตัวชี้วัดการประเมิน

ตัวชี้วัดการประเมิน จำแนกออกเป็น 10 ตัวชี้วัด ได้แก่

- 1) การปฏิบัติหน้าที่
- 2) การใช้งบประมาณ
- 3) การใช้อำนาจ
- 4) การใช้ทรัพย์สินของราชการ
- 5) การแก้ไขปัญหาการทุจริต
- 6) คุณภาพการดำเนินงาน
- 7) ประสิทธิภาพการสื่อสาร
- 8) การปรับปรุงระบบการทำงาน
- 9) การเปิดเผยข้อมูล
- 10) การป้องกันการทุจริต

เครื่องมือที่ใช้ในการประเมิน

เครื่องมือที่ใช้ในการประเมิน จำแนกออกเป็น 3 เครื่องมือ ดังนี้

1) แบบวัดการรับรู้ของผู้มีส่วนได้ส่วนเสียภายใน (Internal Integrity and Transparency Assessment: IIT) มีวัตถุประสงค์เพื่อเป็นการประเมินระดับการรับรู้ของผู้มีส่วนได้ส่วนเสียภายในที่มีต่อหน่วยงานตนเอง ในตัวชี้วัดการปฏิบัติหน้าที่ การใช้งบประมาณ การใช้อำนาจ การใช้ทรัพย์สินของราชการ และการแก้ไขปัญหาการทุจริต

2) แบบวัดการรับรู้ของผู้มีส่วนได้ส่วนเสียภายนอก (External Integrity and Transparency Assessment: EIT) มีวัตถุประสงค์เพื่อเป็นการประเมินระดับการรับรู้ของผู้มีส่วนได้ส่วนเสียภายนอกที่มีต่อหน่วยงานที่ประเมิน ในตัวชี้วัดคุณภาพการดำเนินงาน ประสิทธิภาพการสื่อสาร และการปรับปรุงระบบการทำงาน

3) แบบตรวจการเปิดเผยข้อมูลสาธารณะ (Open Data Integrity and Transparency Assessment : OIT) มีวัตถุประสงค์เพื่อเป็นการประเมินระดับการเปิดเผยข้อมูลต่อสาธารณะของหน่วยงาน เพื่อให้ประชาชนทั่วไปสามารถเข้าถึงได้ ในตัวชี้วัดการเปิดเผยข้อมูล และการป้องกันการทุจริต

กลุ่มประชากร กลุ่มตัวอย่าง การเก็บรวบรวมข้อมูล

เครื่องมือที่ใช้ในการประเมิน จำแนกออกเป็น 3 เครื่องมือ ดังนี้

1) แบบวัดการรับรู้ของผู้มีส่วนได้ส่วนเสียภายใน (Internal Integrity and Transparency Assessment: IIT) มีวัตถุประสงค์เพื่อเป็นการประเมินระดับการรับรู้ของผู้มีส่วนได้ส่วนเสียภายในที่มีต่อหน่วยงานตนเอง ในตัวชี้วัดการปฏิบัติหน้าที่ การใช้งบประมาณ การใช้อำนาจ การใช้ทรัพย์สินของราชการ และการแก้ไขปัญหาการทุจริต

ผู้มีส่วนได้ส่วนเสียภายใน หมายถึง บุคลากรในโรงเรียน ตั้งแต่ระดับผู้บริหารโรงเรียน ครู และบุคลากรทางการศึกษา ไปจนถึงลูกจ้าง/พนักงานจ้าง ที่ทำงานให้กับโรงเรียนมาเป็นระยะเวลาไม่น้อยกว่า 1 ปี นับถึงวันที่แจ้งจำนวนบุคลากรเข้าในระบบ ITA Online (ตามที่ สพท. กำหนด)

2) แบบวัดการรับรู้ของผู้มีส่วนได้ส่วนเสียภายนอก (External Integrity and Transparency Assessment: EIT) มีวัตถุประสงค์เพื่อเป็นการประเมินระดับการรับรู้ของผู้มีส่วนได้ส่วนเสียภายนอกที่มีต่อหน่วยงานที่ประเมิน ในตัวชี้วัดคุณภาพการดำเนินงาน ประสิทธิภาพการสื่อสาร และการปรับปรุงระบบการทำงาน

ผู้มีส่วนได้ส่วนเสียภายนอก หมายถึง คณะกรรมการโรงเรียน ผู้ปกครอง ผู้นำชุมชนองค์กรปกครองส่วนท้องถิ่น คู่ค้า คู่สัญญา ผู้รับจ้าง ที่มารับบริการหรือมาติดต่อตามภารกิจของโรงเรียนนับตั้งแต่วันที่ทำการประเมิน

3) แบบตรวจการเปิดเผยข้อมูลสาธารณะ (Open Data Integrity and Transparency Assessment: OIT) มีวัตถุประสงค์เพื่อเป็นการประเมินระดับการเปิดเผยข้อมูลต่อสาธารณะของหน่วยงาน เพื่อให้ประชาชนทั่วไปสามารถเข้าถึงได้ในตัวชี้วัดการเปิดเผยข้อมูลและการป้องกันการทุจริต

การเปิดเผยข้อมูลต่อสาธารณะ เก็บข้อมูลจากเว็บไซต์โรงเรียนที่เข้ารับการประเมินโดยผู้ดูแลระบบของโรงเรียนมีหน้าที่ในการตอบแบบสำรวจ หน่วยงานละ 1 ชุด

การตอบแบบสำรวจ OIT ในแต่ละข้อคำถาม ให้ผู้ดูแลระบบของโรงเรียน ระบุ URL ของหน้าใดหน้าหนึ่งบนเว็บไซต์หลักของโรงเรียน ซึ่งเชื่อมโยงไปสู่แหล่งที่อยู่ของการเปิดเผยข้อมูล โดยโรงเรียนสามารถระบุ URL ได้ไม่เกิน 4 URL ในแต่ละข้อ

กรณีที่โรงเรียนมีข้อจำกัดหรือเหตุผลความจำเป็น ทำให้เผยแพร่ข้อมูลได้ไม่ตรงตามรายละเอียดที่กำหนดหรือไม่สามารถเผยแพร่ข้อมูลตามรายละเอียดที่กำหนดตามแบบสำรวจ OIT ได้ให้หน่วยงานอธิบายเหตุผลความจำเป็นประกอบโดยละเอียด

การประมวลผลคะแนน

การประมวลผลคะแนน มีขั้นตอนการประมวลผลคะแนนตามลำดับ ดังนี้

| คะแนน | แบบ IIT | แบบ EIT (1) | แบบ EIT (2) | แบบ OIT |
|------------------------|--|--|--|---|
| คะแนนข้อคำถาม | คะแนนเฉลี่ยของ ข้อคำถาม จากผู้ตอบ ทุกคน | คะแนนเฉลี่ยของ ข้อคำถาม จากผู้ตอบ ทุกคน | คะแนนเฉลี่ยของ ข้อคำถาม จากผู้ตอบ ทุกคน | คะแนนของข้อคำถาม |
| คะแนนตัวชี้วัด ย่อย | - | - | - | คะแนนเฉลี่ยของ ทุกข้อคำถาม ในตัวชี้วัดย่อย |
| คะแนนตัวชี้วัด | คะแนนเฉลี่ยของ ทุกข้อคำถามใน ตัวชี้วัด | คะแนนเฉลี่ยของ ทุกข้อคำถามใน ตัวชี้วัด | คะแนนเฉลี่ยของ ทุกข้อคำถามใน ตัวชี้วัด | คะแนนเฉลี่ยของ ทุกตัวชี้วัดย่อย ในตัวชี้วัด |
| คะแนนแบบ สำรวจ | คะแนนเฉลี่ยของ ทุกตัวชี้วัดในแบบ สำรวจ | คะแนนเฉลี่ยของ ทุกตัวชี้วัดในแบบ สำรวจ | คะแนนเฉลี่ยของ ทุกตัวชี้วัดในแบบ สำรวจ | คะแนนเฉลี่ยของ ทุกตัวชี้วัด ในแบบสำรวจ |
| น้ำหนักแบบ สำรวจ | ร้อยละ 30 | ร้อยละ 30 | ร้อยละ 30 | ร้อยละ 40 |
| คะแนนรวม | ผลรวมของคะแนนแบบสำรวจที่ถ่วงน้ำหนักแล้ว | | | |

คะแนนและระดับผลการประเมิน

ผลการประเมินจะมี 2 ลักษณะ คือค่าคะแนน โดยมีคะแนนเต็ม 100 คะแนน และระดับผลการประเมิน (Rating Score) โดยจำแนกออกเป็น 5 ระดับ ดังนี้

| ระดับ | เงื่อนไข | |
|---------------------|----------------|--|
| | คะแนน ITA | คะแนนรายเครื่องมือ |
| ผ่านดีเยี่ยม | 95.00 – 100.00 | IIT, EIT ส่วนที่ 1, EIT ส่วนที่ 2 และ OIT ต้องมีคะแนนไม่น้อยกว่า 95 คะแนน |
| ผ่านดี | 85.00 – 100.00 | IIT, EIT ส่วนที่ 1, EIT ส่วนที่ 2 และ OIT ต้องมีคะแนนไม่น้อยกว่า 85 คะแนน |
| ผ่าน | 85.00 – 100.00 | - |
| ต้องปรับปรุง | 70.00 – 84.99 | - |
| ต้องปรับปรุงโดยด่วน | 0.00 – 69.99 | - |

ขั้นตอนการประเมิน

สพท. ได้กำหนดรายละเอียดของการเข้ารับการประเมินคุณธรรมและความโปร่งใสในการดำเนินงานของโรงเรียน ประจำปีงบประมาณ พ.ศ. 2567 ซึ่งจะต้องดำเนินการผ่านระบบการประเมินคุณธรรมและความโปร่งใสในการดำเนินงานของสถานศึกษาออนไลน์ โดยจำแนกขั้นตอนการดำเนินการต่าง ๆ ออกเป็น 3 ช่วง ได้แก่ (1) ช่วงเตรียมการประเมิน (2) ช่วงดำเนินการประเมิน และ (3) ช่วงสรุปผลการประเมิน ซึ่งในแต่ละช่วงจะมีขั้นตอนการประเมินและกรอบระยะเวลาดำเนินการพอสังเขป ดังนี้

ประจำปีงบประมาณ พ.ศ. 2567

| กรอบระยะเวลา | ขั้นตอนการประเมิน |
|---|---|
| มิถุนายน 2567 | - สพท.ศกยส พัฒนาระบบการประเมิน ITA Online ของสถานศึกษาของ สพท.เอง |
| 9-12 กรกฎาคม 2567 | - สถานศึกษาเตรียมผู้รับผิดชอบ ITA Online ระดับสถานศึกษา โรงเรียนละ 3 คน เข้ากลุ่ม LINE “ผู้รับผิดชอบ ITA โรงเรียน สพท.ศกยส” - โรงเรียนแจ้งเว็บไซต์หลักมายัง สพท.ศกยส - ตรวจสอบเว็บไซต์หลักของโรงเรียน ทั้ง 83 โรงเรียน |
| 15 กรกฎาคม 2567 | - สำนักงานเขตพื้นที่ประชุมชี้แจงแนวทางการดำเนินการประเมินคุณธรรมและความโปร่งใสในการดำเนินงานของสถานศึกษาออนไลน์ (google meet) - แนะนำ ช่องทาง การนิเทศ การประเมิน ITA Online สถานศึกษา- สพท.ศกยส - ส่งช่องทางการตอบแบบวัดการรับรู้ IIT , EIT(1) , EIT(2) และ OIT ให้สถานศึกษา |
| 16 กรกฎาคม-3 สิงหาคม 2567 | - สถานศึกษาเตรียมรายชื่อผู้ตอบแบบวัดการรับรู้ IIT , EIT(1) และ EIT(2) - สถานศึกษาเผยแพร่และประชาสัมพันธ์ช่องทางการตอบแบบวัดการรับรู้ IIT ให้ผู้มีส่วนได้ส่วนเสียภายในเข้ามาตอบ - สถานศึกษาเผยแพร่และประชาสัมพันธ์ช่องทางการตอบแบบวัดการรับรู้ EIT(1) (15 คน) ให้ผู้มีส่วนได้ส่วนเสียภายนอกเข้ามาตอบ - สถานศึกษาเผยแพร่และประชาสัมพันธ์ช่องทางการตอบแบบวัดการรับรู้ EIT(2) (10 คน) ให้ผู้มีส่วนได้ส่วนเสียภายนอกเข้ามาตอบ |
| 6 สิงหาคม 2567 | - อบรมเชิงปฏิบัติการการดำเนินการประเมินคุณธรรมและความโปร่งใสในการดำเนินงานของสถานศึกษาออนไลน์ (onsite ศรีสะเกษ) |
| 8-25 สิงหาคม 2567 | - สถานศึกษาเริ่มดำเนินการตอบแบบสำรวจ OIT |
| 30 ส.ค. - 6 ก.ย. 2567 7-9 กันยายน 2567 | - ผู้ประเมินตรวจและให้คะแนน OIT ประมวลผลคะแนนวิเคราะห์ผลและให้ข้อเสนอแนะ - สถานศึกษาอรรถผลการประเมิน |
| 10-16 กันยายน 2567 | - สพท.ศกยส จัดทำรายงานการประเมินคุณธรรมและความโปร่งใสในการดำเนินงานของสถานศึกษาออนไลน์ |
| 18 กันยายน 2567 | - ประกาศผลการเผยแพร่รายงานผลการประเมิน ITA Online ของสถานศึกษาและนำเสนอต่อสำนักงานคณะกรรมการการศึกษาขั้นพื้นฐาน |

ช่วงเตรียมการประเมิน

1. โรงเรียน เตรียมบุคลากรผู้รับผิดชอบและดำเนินการในส่วนที่เกี่ยวข้อง

โรงเรียนจะต้องจัดเตรียมบุคลากรเพื่อทำหน้าที่เป็นคณะผู้ประเมินและผู้ดูแลระบบ ITA Online ของโรงเรียน ได้แก่ ผู้รับผิดชอบการประเมิน ระดับโรงเรียน ผู้ดูแลระบบ ITA Online ผู้รับผิดชอบโครงการโรงเรียนสุจริต และผู้รับผิดชอบโครงการโรงเรียนคุณภาพประจำตำบล

โรงเรียนดำเนินการจัดทำคำสั่งแต่งตั้งคณะผู้รับผิดชอบร่วมดำเนินการประเมินคุณธรรมและความโปร่งใสในการดำเนินงานของสถานศึกษาออนไลน์ ประจำปีงบประมาณ พ.ศ. 2567

2. สพท.ประชุมเชิงปฏิบัติการ ระบบ ITA Online 2024 ให้กับโรงเรียน

โรงเรียนส่งบุคลากรผู้รับผิดชอบการประเมิน ITA Online ระดับ โรงเรียน และผู้ดูแลระบบ ITA Online ของ โรงเรียน เข้าร่วมการประชุมเชิงปฏิบัติการการประเมินคุณธรรมและความโปร่งใสในการดำเนินงานของสถานศึกษาออนไลน์ (Integrity and Transparency Assessment Online : ITA Online) ประจำปีงบประมาณ พ.ศ. 2567 ที่ทาง สพท. จัดขึ้น เพื่อเรียนรู้วิธีการใช้งานระบบ ITA Online การสร้างเครื่องมือการประเมิน การเชื่อมโยงเครื่องมือ การจัดการประมวลผลคะแนน การสรุปผลข้อมูลการประเมินคุณธรรมและความโปร่งใสในการดำเนินงานของสถานศึกษาออนไลน์และวางแผนการดำเนินงาน

3. โรงเรียนประชุมชี้แจงแนวทางการประเมิน ITA Online ของโรงเรียนให้ครูและบุคลากร

โรงเรียนจัดการประชุมชี้แจงแนวทางการประเมินคุณธรรมและความโปร่งใสในการดำเนินงานของสถานศึกษาออนไลน์ (Integrity and Transparency Assessment Online : ITA Online) ประจำปีงบประมาณ พ.ศ. 2567 ให้กับบุคลากรในโรงเรียน เพื่ออธิบายการใช้งานระบบ ITA Online การกรอกข้อมูล การตอบแบบประเมิน การจัดทำข้อมูลผ่านทางเว็บไซต์ของโรงเรียน การตอบคำถามแบบสำรวจการเปิดเผยข้อมูลสาธารณะ และกรอบระยะเวลาการประเมิน ITA Online ในภาพรวม

4. โรงเรียนเตรียมบุคลากรผู้รับผิดชอบ

โรงเรียนจะต้องจัดเตรียมบุคลากรเพื่อทำหน้าที่เป็นผู้ประสานงานการประเมิน และผู้ดูแลระบบของโรงเรียน ดังนี้

- กรอกข้อมูลผู้รับผิดชอบการประเมิน ITA Online ในระดับโรงเรียน
- นำเข้าข้อมูลข้อมูลผู้มีส่วนได้ส่วนเสียภายใน (IIT)
- ประสานงานในชั้นดำเนินการตอบแบบวัดการรับรู้ IIT และ EIT(1) , EIT(2)
- ตอบแบบตรวจการเปิดเผยข้อมูลสาธารณะ (แบบ OIT)
- กำกับดูแลการประเมินในภาพรวมและจัดทำรายงานผลการประเมินของโรงเรียน

5. โรงเรียนกรอกข้อมูลบุคลากรผู้รับผิดชอบและกรอกนำเข้าข้อมูลผู้มีส่วนได้ส่วนเสีย

ภายใน (IIT) ผ่านทางระบบ ITA Online 2024

ผู้ดูแลระบบของโรงเรียนเข้าใช้งานระบบ ITA Online 2024 เพื่อดำเนินการกรอกข้อมูล ดังนี้

1. ข้อมูลบุคลากรผู้รับผิดชอบการประเมิน ITA Online ในระดับ โรงเรียน จำนวน 3 คน
2. จำนวนบุคลากรทั้งหมดของโรงเรียน ที่ทำงานให้กับโรงเรียนมาเป็นระยะเวลาไม่น้อยกว่า 1 ปี นับถึงวันที่แจ้งจำนวนบุคลากรเข้าในระบบ ITA Online 2024 เพื่อนำมาใช้คำนวณจำนวนผู้ตอบแบบวัดการรับรู้ผู้มีส่วนได้ส่วนเสียภายใน (แบบ IIT)
3. จำนวนนักเรียนทั้งหมดของโรงเรียน เพื่อนำมาใช้คำนวณจำนวนผู้ตอบแบบวัดการรับรู้ผู้มีส่วนได้ส่วนเสียภายนอก (แบบ EIT)

6. โรงเรียนปรับปรุงแก้ไขระบบงานและการเปิดเผยข้อมูลผ่านทางเว็บไซต์ของหน่วยงานตาม เกณฑ์ที่กำหนด

โรงเรียนจะต้องดำเนินการเผยแพร่ข้อมูลต่างๆ ของโรงเรียนที่เป็นปัจจุบันลงบนเว็บไซต์โรงเรียน เพื่อเปิดเผยให้สาธารณชนได้รับทราบตามประเด็นข้อคำถามของแบบสำรวจการเปิดเผยข้อมูลสาธารณะ

ช่วงดำเนินการประเมิน

1. สพท.ส่งช่องทางการตอบแบบวัดการรับรู้ของผู้มีส่วนได้ส่วนเสียภายใน (IIT) ให้โรงเรียน

สพท. จะจัดส่งช่องทางการตอบแบบวัดการรับรู้ IIT ให้แก่ ผู้รับผิดชอบการประเมิน ITA Online ในระดับโรงเรียนไปที่อีเมล 1033530886@pracharath.ac.th โดยช่องทางการตอบแบบวัดการรับรู้ IIT จะอยู่ในลักษณะ URL ซึ่งเป็นช่องทางเฉพาะของแต่ละโรงเรียน เพื่อให้ผู้มีส่วนได้ส่วนเสียภายในเข้ามาตอบในระบบ ITA Online 2024 ในช่วงเวลาที่ สพท.กำหนด

2. โรงเรียนเผยแพร่และประชาสัมพันธ์ช่องทางการตอบแบบวัดการรับรู้ IIT ให้ผู้มีส่วนได้ส่วนเสียภายในเข้ามาตอบ

จากนั้น โรงเรียนจะต้องประชาสัมพันธ์รายละเอียดการเข้าระบบ ITA Online 2024 แก่บุคลากรในโรงเรียน ซึ่งการประชาสัมพันธ์จะต้องเป็นการสื่อสารภายใน เพื่อให้บุคลากรในโรงเรียนเข้าระบบและประเมินด้วยตนเอง

บุคลากรในโรงเรียน จะเข้าระบบ ITA Online 2024 จาก URL และประเมินด้วยตนเอง โดยเมื่อเข้าระบบแล้ว จะต้องยืนยันตนเองด้วยการกรอกหมายเลขบัตรประชาชนของตนเองก่อนทำแบบสำรวจ โดยระบบจะตรวจสอบความถูกต้องของเลขบัตรประชาชนเพื่อป้องกันการตอบซ้ำของผู้ใช้งานและเพื่อให้ผลการประเมินมีความคลาดเคลื่อนน้อยที่สุดเท่านั้น ไม่มีการเชื่อมโยงกับข้อมูลส่วนตัวของผู้ตอบแบบสำรวจใด ๆ ทั้งสิ้น

ทั้งนี้ ผู้รับผิดชอบการประเมิน ITA Online ในระดับโรงเรียนจะมีหน้าที่กำกับติดตามการประเมินตามแบบ IIT ให้ได้ตามจำนวนตัวอย่างที่ สพท. กำหนด โดยสามารถเรียกดูสถานะของการประเมินตามแบบ IIT ในระบบ ITA Online 2024

3. สพท. ส่งช่องทางการตอบแบบวัดการรับรู้ของผู้มีส่วนได้ส่วนเสียภายนอก (EIT) ให้โรงเรียน

สพท. จะจัดส่งช่องทางการตอบแบบวัดการรับรู้ EIT ให้แก่ ผู้รับผิดชอบการประเมิน ITA Online ในระดับโรงเรียน ไปที่อีเมล 1033530886@pracharath.ac.th โดยช่องทางการตอบแบบวัดการรับรู้ EIT จะอยู่ในลักษณะ URL ซึ่งเป็นช่องทางเฉพาะของแต่ละโรงเรียน เพื่อให้ผู้มีส่วนได้ส่วนเสียภายนอก เข้ามาตอบในระบบ ITA Online 2024 ในช่วงเวลาที่ สพท.กำหนด

4. โรงเรียนเผยแพร่และประชาสัมพันธ์ช่องทางการตอบแบบวัดการรับรู้ EIT ให้ผู้มีส่วนได้ส่วนเสียภายนอกเข้ามาตอบ

จากนั้น โรงเรียนศึกษาจะต้องประชาสัมพันธ์รายละเอียดการเข้าระบบ ITA Online 2024 แก่ผู้มีส่วนได้ส่วนเสียภายนอก ผ่านทางเว็บไซต์หลักของหน่วยงาน หรือช่องทางประชาสัมพันธ์ อื่นๆ เพื่อให้ผู้มีส่วนได้ส่วนเสียภายนอกเข้าระบบและประเมินด้วยตนเอง

ผู้มีส่วนได้ส่วนเสียภายนอก จะเข้าระบบ ITA Online 2024 จาก URL และประเมินด้วยตนเอง โดยเมื่อเข้าระบบแล้ว จะต้องยืนยันตัวตนด้วยการกรอกหมายเลขบัตรประชาชนของตนเองก่อนทำแบบสำรวจ โดยระบบจะตรวจสอบความถูกต้องของเลขบัตรประชาชนเพื่อป้องกันการตอบซ้ำของผู้ใช้งานและเพื่อให้ผลการประเมินมีความคลาดเคลื่อนน้อยที่สุดเท่านั้น ไม่มีการเชื่อมโยงกับข้อมูลส่วนตัวของผู้ตอบแบบสำรวจใด ๆ ทั้งสิ้น

ทั้งนี้ ผู้รับผิดชอบการประเมิน ITA Online ในระดับโรงเรียน จะมีหน้าที่กำกับติดตามการประเมินตามแบบ EIT ให้ได้ตามจำนวนตัวอย่างที่ สพท. กำหนด โดยสามารถเรียกดูสถานะของการประเมินตามแบบ EIT ในระบบ ITA Online 2024

5. ดำเนินการตอบคำถามแบบสำรวจการเปิดเผยข้อมูลสาธารณะ (Open data Integrity and Transparency Assessment: OIT)

สพท. จะจัดส่งช่องทางการตอบแบบสำรวจการเปิดเผยข้อมูลสาธารณะ OIT ไปที่อีเมล 1033530886@pracharath.ac.th โดยช่องทางการตอบแบบสำรวจการเปิดเผยข้อมูลสาธารณะ OIT จะเป็นช่องทางเฉพาะของแต่ละโรงเรียน เพื่อให้ผู้รับผิดชอบการประเมิน ITA Online ตอบคำถามตามแบบสำรวจการเปิดเผยข้อมูลสาธารณะ OIT ตามช่วงเวลาและแนวทางที่ สพท. กำหนด เท่านั้น

โรงเรียนที่รับการประเมิน โดยผู้รับผิดชอบการประเมิน ITA Online ในระดับโรงเรียนจะต้องเข้าระบบ ITA Online 2024 เพื่อตอบคำถามตามแบบสำรวจการเปิดเผยข้อมูลสาธารณะของหน่วยงาน ใน 2 ตัวชี้วัด ได้แก่ ตัวชี้วัดการเปิดเผยข้อมูล (ประกอบด้วย 5 ตัวชี้วัดย่อย ได้แก่ ข้อมูลพื้นฐาน การบริหารงาน การบริหารเงินงบประมาณ การบริหารและพัฒนาทรัพยากรบุคคล และการส่งเสริมความโปร่งใส) และตัวชี้วัดการป้องกันการทุจริต (ประกอบด้วย 2 ตัวชี้วัดย่อย ได้แก่ การดำเนินการเพื่อป้องกันการทุจริต และมาตรการภายในเพื่อป้องกันการทุจริต)

ช่วงสรุปผลการประเมิน

1. ตรวจสอบ ให้คะแนน วิเคราะห์ข้อมูลและประมวลผลคะแนน

สพท. จัดประชุมเชิงปฏิบัติการเพื่อดำเนินการตรวจสอบความถูกต้องของข้อมูลตามเกณฑ์ที่กำหนดและให้คะแนน รวมถึงการวิเคราะห์ข้อมูลและประมวลผลคะแนนการประเมินคุณธรรมและความโปร่งใสในการดำเนินงานของสถานศึกษาออนไลน์ ประจำปีงบประมาณ พ.ศ. 2567

2. จัดทำรายงานผลการประเมินคุณธรรมและความโปร่งใสในการดำเนินงานของโรงเรียน ประจำปีงบประมาณ พ.ศ. 2567

สพท. ดำเนินการจัดทำรายงานผลการประเมินคุณธรรมและความโปร่งใสในการดำเนินงานของสถานศึกษาออนไลน์ ประจำปีงบประมาณ พ.ศ. 2567 โดยจัดทำเป็นรูปเล่มและไฟล์ดิจิทัล ภายหลังจากการจัดประชุมเชิงปฏิบัติการเพื่อดำเนินการตรวจสอบความถูกต้องของข้อมูลตามเกณฑ์ที่กำหนดและให้คะแนน รวมถึงการวิเคราะห์ข้อมูลและประมวลผลคะแนนการประเมินคุณธรรมและความโปร่งใสในการดำเนินงานของสถานศึกษาออนไลน์ ประจำปีงบประมาณ พ.ศ. 2567

3. ประกาศผลการประเมิน ITA และนำเสนอผลต่อ สพฐ.

สพท. ประกาศผลการประเมินคุณธรรมและความโปร่งใสในการดำเนินงานของสถานศึกษาออนไลน์ ประจำปีงบประมาณ พ.ศ. 2567 ให้โรงเรียนได้รับทราบ รวมถึงนำเสนอผลการดำเนินงานต่อ สพฐ. และมอบเกียรติบัตรให้กับผู้บริหารโรงเรียนหรือผู้แทนของหน่วยงานที่เข้ารับการประเมินคุณธรรมและความโปร่งใสในการดำเนินงานของสถานศึกษาออนไลน์ ประจำปีงบประมาณ พ.ศ. 2567

บทที่ 4

ผลการประเมินคุณธรรมและความโปร่งใสในการดำเนินงานของสถานศึกษาออนไลน์

ข้อมูลพื้นฐานของผู้เข้ารับการประเมิน

- 1.1 ผู้รับการประเมินแบบสำรวจความคิดเห็น Internal Integrity and Transparency Assessment Online (IIT Online) จำนวน 50 คน
- 1.2 ผู้รับการประเมินแบบสำรวจความคิดเห็น External Integrity and Transparency Assessment Online (EIT Online) จำนวน 30 คน

ผลการประเมินคุณธรรมและความโปร่งใสในการดำเนินงานของโรงเรียน

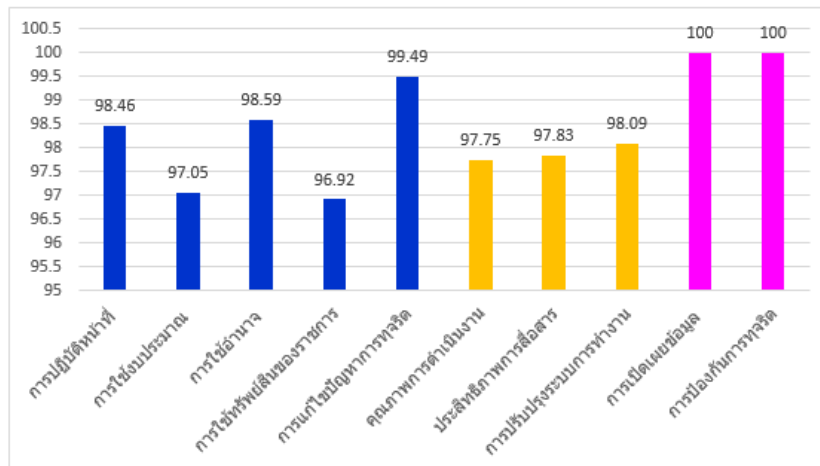
ผลการประเมินคุณธรรมและความโปร่งใสในการดำเนินงานของโรงเรียนโดยภาพรวมได้คะแนนร้อยละเฉลี่ย 98.80 ซึ่งถือว่ามีความคุณธรรมและความโปร่งใสในการดำเนินงานอยู่ใน ระดับ AA โดย ตัวชี้วัดที่ 9 การเปิดเผยข้อมูล และ ตัวชี้วัดที่ 10 การป้องกันทุจริต ได้คะแนนสูงสุด ร้อยละเฉลี่ย 100 ส่วนตัวชี้วัดที่ได้คะแนนต่ำกว่าตัวชี้วัดอื่น ๆ คือ ตัวชี้วัดที่ 4 การใช้ทรัพย์สินของทางราชการ ได้คะแนนร้อยละเฉลี่ย 96.92

การประเมินคุณธรรมและความโปร่งใสในการดำเนินงานของโรงเรียนเป็นรายตัวชี้วัด ซึ่งได้จากการสำรวจความคิดเห็นของบุคลากรในโรงเรียน ผู้รับบริการหรือผู้มีส่วนได้ส่วนเสียของโรงเรียน และจากเอกสารหลักฐานการเปิดเผยข้อมูลของโรงเรียน ดังนี้

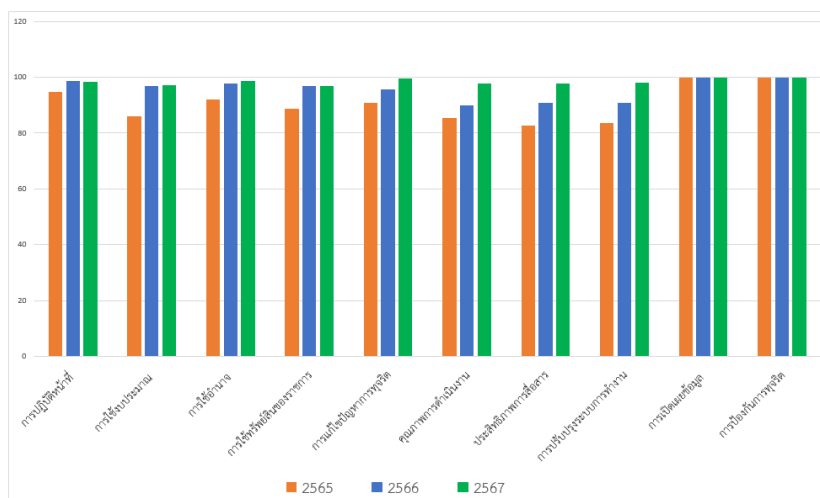
| | | |
|---|-----------------------------|--------------------|
| ตัวชี้วัดที่ 1 การปฏิบัติหน้าที่ | ได้คะแนนร้อยละเฉลี่ย 98.46 | ซึ่งอยู่ในระดับ AA |
| ตัวชี้วัดที่ 2 การใช้งบประมาณ | ได้คะแนนร้อยละเฉลี่ย 97.05 | ซึ่งอยู่ในระดับ AA |
| ตัวชี้วัดที่ 3 การใช้อำนาจ | ได้คะแนนร้อยละเฉลี่ย 98.59 | ซึ่งอยู่ในระดับ AA |
| ตัวชี้วัดที่ 4 การใช้ทรัพย์สินของราชการ | ได้คะแนนร้อยละเฉลี่ย 96.92 | ซึ่งอยู่ในระดับ AA |
| ตัวชี้วัดที่ 5 การแก้ไขปัญหาการทุจริต | ได้คะแนนร้อยละเฉลี่ย 99.49 | ซึ่งอยู่ในระดับ AA |
| ตัวชี้วัดที่ 6 คุณภาพการดำเนินงาน | ได้คะแนนร้อยละเฉลี่ย 97.75 | ซึ่งอยู่ในระดับ AA |
| ตัวชี้วัดที่ 7 ประสิทธิภาพการสื่อสาร | ได้คะแนนร้อยละเฉลี่ย 97.83 | ซึ่งอยู่ในระดับ AA |
| ตัวชี้วัดที่ 8 การปรับปรุงระบบการทำงาน | ได้คะแนนร้อยละเฉลี่ย 98.09 | ซึ่งอยู่ในระดับ AA |
| ตัวชี้วัดที่ 9 การเปิดเผยข้อมูล | ได้คะแนนร้อยละเฉลี่ย 100.00 | ซึ่งอยู่ในระดับ AA |
| ตัวชี้วัดที่ 10 การป้องกันการทุจริต | ได้คะแนนร้อยละเฉลี่ย 100.00 | ซึ่งอยู่ในระดับ AA |

ผลการประเมินคุณธรรมและความโปร่งใสในการดำเนินงานของสถานศึกษาออนไลน์ ประจำปีงบประมาณ พ.ศ. 2567

ในภาพรวมโรงเรียน (วิเคราะห์ตามร้อยละของแต่ละตัวชี้วัด)



จากแผนภูมิพบว่าผลการประเมินคุณธรรมและความโปร่งใสในการดำเนินงานของโรงเรียน โดยภาพรวม ได้คะแนนร้อยละเฉลี่ย 98.80 ซึ่งถือว่ามีความคุณธรรมและความโปร่งใสในการดำเนินงานอยู่ในระดับ AA โดย ตัวชี้วัดที่ 9 การเปิดเผยข้อมูล และ ตัวชี้วัดที่ 10 การป้องกันการทุจริต ได้คะแนนสูงสุด ร้อยละเฉลี่ย 100 ส่วนตัวชี้วัดที่ได้คะแนนต่ำกว่าตัวชี้วัดอื่น ๆ คือ ตัวชี้วัดที่ 4 การใช้ทรัพย์สินของทางราชการ ได้คะแนนร้อยละเฉลี่ย 96.92



ผลการประเมินคุณธรรมและความโปร่งใสในการดำเนินงานของสถานศึกษาออนไลน์ ประจำปีงบประมาณ พ.ศ. 2565 - 2567

จากแผนภูมิพบว่าผลการประเมินคุณธรรมและความโปร่งใสในการดำเนินงานของโรงเรียน โดยภาพรวม ประจำปี 2565 - 2567 โรงเรียนมีการดำเนินการกิจกรรมคุณธรรมและความโปร่งใสอยู่ในเกณฑ์ระดับดีมาก

**ผลคะแนนการประเมินคุณธรรมและความโปร่งใสในการดำเนินงาน
ของสถานศึกษาออนไลน์ระดับเขตพื้นที่**

การประเมินคุณธรรมและความโปร่งใสในการดำเนินงานของสถานศึกษาออนไลน์ ประจำปีงบประมาณ พ.ศ. 2567 จำนวนทั้งสิ้น 83 แห่ง มีผลคะแนนการประเมินคุณธรรมและความโปร่งใสในการดำเนินงานของโรงเรียน ดังนี้

**ตารางแสดง ผลคะแนนการประเมินคุณธรรมและความโปร่งใสในการดำเนินงานของสถานศึกษาออนไลน์
สำนักงานเขตพื้นที่การศึกษามัธยมศึกษา ศรีสะเกษ ยโสธร ประจำปีงบประมาณ พ.ศ. 2567
(เรียงตามคะแนนการประเมิน ITA)**

| ที่ | โรงเรียน | IIT (30) | EIT(1) (15) | EIT(2) (15) | OIT (40) | รวม (100) | ระดับ |
|-----|-------------------------------------|----------|----------------|----------------|----------|-----------|--------------|
| 1 | โรงเรียนเมืองกลางประชานุกูล | 30.00 | 15.00 | 14.97 | 40.00 | 99.97 | ผ่านดีเยี่ยม |
| 2 | โรงเรียนมหาชนะชัยวิทยา | 29.95 | 15.00 | 15.00 | 40.00 | 99.95 | ผ่านดีเยี่ยม |
| 3 | โรงเรียนสงขลวิทย์วิทยา | 29.91 | 15.00 | 15.00 | 40.00 | 99.91 | ผ่านดีเยี่ยม |
| 4 | โรงเรียนสัมปอวยพิทยาคม | 29.93 | 15.00 | 14.88 | 40.00 | 99.81 | ผ่านดีเยี่ยม |
| 5 | โรงเรียนค้อวังวิทยา | 29.35 | 15.00 | 14.86 | 40.00 | 99.21 | ผ่านดีเยี่ยม |
| 6 | โรงเรียนกำแพง | 29.38 | 14.93 | 14.88 | 40.00 | 99.19 | ผ่านดีเยี่ยม |
| 7 | โรงเรียนศิลาทองพิทยาสรรค์ | 30.00 | 15.00 | 15.00 | 39.00 | 99.00 | ผ่านดีเยี่ยม |
| 8 | โรงเรียนสตรีสิริเกศ | 29.43 | 14.67 | 14.70 | 40.00 | 98.80 | ผ่านดีเยี่ยม |
| 9 | โรงเรียนคำเตยวิทยา | 29.87 | 15.00 | 15.00 | 38.89 | 98.76 | ผ่านดีเยี่ยม |
| 10 | โรงเรียนคูขุดประชาสรรค์ | 29.06 | 15.00 | 14.67 | 40.00 | 98.73 | ผ่านดีเยี่ยม |
| 11 | โรงเรียนเบญจลักษณ์พิทยา | 29.29 | 14.38 | 14.47 | 39.71 | 97.85 | ผ่านดีเยี่ยม |
| 12 | โรงเรียนยางชุมน้อยพิทยาคม | 29.96 | 14.89 | 14.85 | 38.00 | 97.70 | ผ่านดีเยี่ยม |
| 13 | โรงเรียนโพ้นถิ่นเจริญวิทย์ | 29.11 | 13.20 | 14.93 | 40.00 | 97.24 | ผ่านดี |
| 14 | โรงเรียนพยุหวิทยา | 30.00 | 14.45 | 14.86 | 37.49 | 96.80 | ผ่านดี |
| 15 | โรงเรียนภูสิงห์ประชาเสริมวิทย์ | 27.54 | 14.02 | 14.50 | 39.71 | 95.78 | ผ่านดี |
| 16 | โรงเรียนโนนเพ็ญพิทยาคม | 30.00 | 15.00 | 15.00 | 35.60 | 95.60 | ผ่านดี |
| 17 | โรงเรียนห้วยทับทันพิทยาคม | 30.00 | 15.00 | 15.00 | 35.60 | 95.60 | ผ่านดี |
| 18 | โรงเรียนปรางค์กู่ | 27.42 | 13.91 | 14.23 | 40.00 | 95.57 | ผ่านดี |
| 19 | โรงเรียนมัธยมโพ้นค้อ | 28.40 | 14.98 | 14.87 | 37.29 | 95.53 | ผ่านดี |
| 20 | โรงเรียนศรีตระกูลวิทยา | 28.68 | 13.98 | 14.97 | 36.67 | 94.29 | ผ่านดี |
| 21 | โรงเรียนน้ำเกลี้ยงวิทยา | 27.01 | 13.94 | 13.21 | 39.00 | 93.16 | ผ่านดี |
| 22 | โรงเรียนเลิงนกทา | 26.24 | 13.27 | 13.42 | 40.00 | 92.93 | ผ่านดี |
| 23 | โรงเรียนคสิกลิ่งพัฒนาทร | 29.03 | 15.00 | 13.76 | 34.49 | 92.28 | ผ่านดี |
| 24 | โรงเรียนสะเดาใหญ่ประชาสรรค์ | 25.58 | 12.93 | 13.03 | 40.00 | 91.54 | ผ่านดี |
| 25 | โรงเรียนวรคุณอุปถัมภ์ | 28.96 | 14.08 | 13.93 | 34.39 | 91.37 | ผ่านดี |
| 26 | โรงเรียนกู่จานพิทยาคม | 27.53 | 14.69 | 14.64 | 34.48 | 91.33 | ผ่านดี |
| 27 | โรงเรียนศรีสะเกษวิทยาลัย 2 ห้วยคล้า | 26.15 | 14.56 | 14.43 | 34.67 | 89.80 | ผ่านดี |

| ที่ | โรงเรียน | IIT (30) | EIT(1) (15) | EIT(2) (15) | OIT (40) | รวม (100) | ระดับ |
|-----|--------------------------------------|----------|----------------|----------------|----------|-----------|--------|
| 28 | โรงเรียนโยธินวิทยา | 26.56 | 13.75 | 14.03 | 34.03 | 88.37 | ผ่านดี |
| 29 | โรงเรียนละลมวิทยา | 27.33 | 13.65 | 12.76 | 34.38 | 88.11 | ผ่านดี |
| 30 | โรงเรียนตุมพิตยานุสรณ์ | 25.98 | 14.40 | 12.97 | 34.27 | 87.62 | ผ่านดี |
| 31 | โรงเรียนภูมิซรอลวิทยา | 29.93 | 14.98 | 14.93 | 32.92 | 92.77 | ผ่าน |
| 32 | โรงเรียนไผ่งามพิทยาคม | 29.86 | 15.00 | 15.00 | 32.60 | 92.45 | ผ่าน |
| 33 | โรงเรียนโยธินพิทยาสรรค์ | 27.68 | 14.84 | 15.00 | 33.92 | 91.45 | ผ่าน |
| 34 | โรงเรียนคำเขื่อนแก้วชนูปถัมภ์ | 27.84 | 14.98 | 14.83 | 33.44 | 91.10 | ผ่าน |
| 35 | โรงเรียนกุดชุมพิทยาคม | 25.83 | 14.63 | 11.91 | 38.71 | 91.08 | ผ่าน |
| 36 | โรงเรียนนครศรีลำดวนวิทยา | 27.75 | 12.55 | 12.18 | 38.22 | 90.70 | ผ่าน |
| 37 | โรงเรียนเบญจประชาสรรค์ | 27.64 | 13.13 | 12.17 | 37.39 | 90.33 | ผ่าน |
| 38 | โรงเรียนน้ำคำพิทยาคม | 24.89 | 13.71 | 12.39 | 39.00 | 89.99 | ผ่าน |
| 39 | โรงเรียนทรายมูลวิทยา | 29.95 | 14.89 | 14.00 | 31.06 | 89.90 | ผ่าน |
| 40 | โรงเรียนประสานมิตรวิทยา | 25.57 | 12.63 | 13.24 | 38.43 | 89.87 | ผ่าน |
| 41 | โรงเรียนป่าติ้ววิทยา | 29.62 | 14.51 | 14.80 | 30.33 | 89.27 | ผ่าน |
| 42 | โรงเรียนเฉลิมพระเกียรติฯ ศรีสะเกษ | 26.38 | 12.73 | 11.13 | 39.00 | 89.24 | ผ่าน |
| 43 | โรงเรียนนาโปร่งประชสรค์ | 30.00 | 15.00 | 14.58 | 29.48 | 89.06 | ผ่าน |
| 44 | โรงเรียนดงมะไฟพิทยาคม | 28.00 | 14.69 | 14.70 | 31.67 | 89.05 | ผ่าน |
| 45 | โรงเรียนกันทรลักษ์วิทยา | 28.92 | 11.66 | 11.77 | 36.67 | 89.01 | ผ่าน |
| 46 | โรงเรียนไกรภักดีพิทยาคม | 26.67 | 12.00 | 11.41 | 38.86 | 88.93 | ผ่าน |
| 47 | โรงเรียนสวายพิทยาคม | 26.57 | 12.00 | 12.43 | 37.89 | 88.89 | ผ่าน |
| 48 | โรงเรียนบัวน้อยวิทยา | 25.91 | 14.69 | 15.00 | 33.16 | 88.76 | ผ่าน |
| 49 | โรงเรียนทุ่งสิมพิทยาคม | 29.56 | 15.00 | 15.00 | 28.91 | 88.47 | ผ่าน |
| 50 | โรงเรียนขุขันธ์ | 28.14 | 14.63 | 14.27 | 31.33 | 88.37 | ผ่าน |
| 51 | โรงเรียนลิ้นฟ้าพิทยาคม | 28.15 | 14.02 | 14.07 | 32.05 | 88.28 | ผ่าน |
| 52 | โรงเรียนบึงมะลูวิทยา | 25.19 | 13.60 | 13.77 | 35.44 | 87.99 | ผ่าน |
| 53 | โรงเรียนศรีแก้วประชาสรรค์ | 27.47 | 13.58 | 14.30 | 32.48 | 87.84 | ผ่าน |
| 54 | โรงเรียนกระแซงวิทยา | 24.13 | 11.66 | 11.77 | 40.00 | 87.56 | ผ่าน |
| 55 | โรงเรียนสิริเกษน้อมเกล้า | 26.12 | 14.04 | 13.39 | 33.88 | 87.43 | ผ่าน |
| 56 | โรงเรียนกันทรารมณ | 27.65 | 14.82 | 14.75 | 30.20 | 87.42 | ผ่าน |
| 57 | โรงเรียนโนนค้อวิทยา | 29.44 | 14.58 | 14.83 | 28.56 | 87.41 | ผ่าน |
| 58 | โรงเรียนโพนงามพิทยาคาร | 28.57 | 13.24 | 14.33 | 31.27 | 87.41 | ผ่าน |
| 59 | โรงเรียนจตุรภูมิพิทยาคาร | 27.97 | 14.22 | 14.36 | 30.78 | 87.34 | ผ่าน |
| 60 | โรงเรียนบึงคำพิทยาคม | 30.00 | 14.09 | 14.47 | 28.75 | 87.30 | ผ่าน |
| 61 | โรงเรียนน้ำคำวิทยา | 25.03 | 13.20 | 13.10 | 35.67 | 87.00 | ผ่าน |
| 62 | โรงเรียนศรีรัตนวิทยา | 28.42 | 13.89 | 14.60 | 29.83 | 86.74 | ผ่าน |
| 63 | โรงเรียนทุ่งไผ่พิทยา รัชมิ่งคลาภิเษก | 26.83 | 13.11 | 13.37 | 33.38 | 86.69 | ผ่าน |
| 64 | โรงเรียนเขื่อนขันธ์พิทยาคาร | 25.50 | 13.64 | 12.23 | 35.28 | 86.66 | ผ่าน |

| ที่ | โรงเรียน | IIT (30) | EIT(1) (15) | EIT(2) (15) | OIT (40) | รวม (100) | ระดับ |
|-----|----------------------------------|----------|----------------|----------------|----------|-----------|--------------|
| 65 | โรงเรียนผักไหมวิทยานุกูล | 26.23 | 12.73 | 13.37 | 33.98 | 86.31 | ผ่าน |
| 66 | โรงเรียนห้องแซงวิทยาคม | 23.21 | 12.07 | 13.36 | 37.49 | 86.14 | ผ่าน |
| 67 | โรงเรียนบึงบурพ์ | 28.08 | 14.38 | 14.18 | 29.37 | 86.00 | ผ่าน |
| 68 | โรงเรียนมัธยมบักดองวิทยา | 25.28 | 12.90 | 13.24 | 34.27 | 85.69 | ผ่าน |
| 69 | โรงเรียนศรีสะเกษวิทยาลัย | 29.25 | 14.88 | 14.86 | 26.60 | 85.59 | ผ่าน |
| 70 | โรงเรียนละทายวิทยา | 24.49 | 13.71 | 13.00 | 34.38 | 85.58 | ผ่าน |
| 71 | โรงเรียนศรีฐานกระจายศึกษา | 24.14 | 14.29 | 13.61 | 33.38 | 85.42 | ผ่าน |
| 72 | โรงเรียนสมเด็จพระญาณสังวรฯ | 28.11 | 14.51 | 14.39 | 28.38 | 85.39 | ผ่าน |
| 73 | โรงเรียนโนนกระสังวิทยาคม | 27.92 | 14.02 | 15.00 | 28.33 | 85.27 | ผ่าน |
| 74 | โรงเรียนสิงห์สามัคคีวิทยา | 26.24 | 14.38 | 14.36 | 30.27 | 85.24 | ผ่าน |
| 75 | โรงเรียนตระกุลประเทืองวิทยาคม | 30.00 | 14.98 | 15.00 | 23.94 | 83.91 | ต้องปรับปรุง |
| 76 | โรงเรียนพอกพิทยาคม รัชมงคลาภิเชก | 23.75 | 14.76 | 14.28 | 30.05 | 82.85 | ต้องปรับปรุง |
| 77 | โรงเรียนหนองคูวิทยา | 27.49 | 13.24 | 13.73 | 28.27 | 82.74 | ต้องปรับปรุง |
| 78 | โรงเรียนลมศักดิ์วิทยาคม | 26.53 | 13.46 | 12.09 | 30.05 | 82.13 | ต้องปรับปรุง |
| 79 | โรงเรียนกำแมดขันติธรรมวิทยาคม | 28.00 | 13.96 | 13.61 | 25.22 | 80.79 | ต้องปรับปรุง |
| 80 | โรงเรียนบัวเจริญวิทยา | 25.00 | 14.16 | 14.16 | 27.24 | 80.56 | ต้องปรับปรุง |
| 81 | โรงเรียนสอนแก้วว่องไววิทยา | 28.10 | 14.52 | 14.49 | 22.33 | 79.44 | ต้องปรับปรุง |
| 82 | โรงเรียนโคกหล้ามวิทยา | 26.08 | 12.94 | 11.94 | 25.66 | 76.62 | ต้องปรับปรุง |
| 83 | โรงเรียนกันทรลักษณ์วิทยาคม | 29.73 | 14.33 | 14.46 | 16.61 | 75.14 | ต้องปรับปรุง |

จากตารางแสดง ผลคะแนนการประเมินคุณธรรมและความโปร่งใสในการดำเนินงานของสถานศึกษา
ออนไลน์ ประจำปีงบประมาณ พ.ศ. 2567 พบว่า สถานศึกษาได้คะแนนการประเมินผลการดำเนินงานอยู่ใน
ระดับ ผ่านดีเยี่ยม จำนวน 12 แห่ง คิดเป็นร้อยละ 14.45 สถานศึกษาที่มีผลคะแนนอยู่ในระดับ ผ่านดี จำนวน
13 แห่ง คิดเป็นร้อยละ 15.66 สถานศึกษาที่มีผลคะแนนอยู่ในระดับ ผ่าน จำนวน 49 แห่ง คิดเป็นร้อยละ
59.03 สถานศึกษาที่มีผลคะแนนอยู่ในระดับ ต้องปรับปรุง จำนวน 9 แห่ง คิดเป็นร้อยละ 10.84

ร้อยละสถานศึกษาที่ผ่านเกณฑ์ประเมิน ITA ได้คะแนน 85 คะแนนขึ้นไป จำนวน 74 แห่ง คิดเป็น
ร้อยละ 89.15

บทที่ 5

สรุป อภิปรายผล และข้อเสนอแนะ

การประเมินคุณธรรมและความโปร่งใสในการดำเนินงานของสถานศึกษาออนไลน์ ประจำปีงบประมาณ พ.ศ. 2567 โรงเรียนสตรีศรีสุริโยทัย สรุปผลการประเมินฯ ดังนี้

**สรุปผลการประเมินคุณธรรมและความโปร่งใสในการดำเนินงานของสถานศึกษาออนไลน์
ผลการประเมินคุณธรรมและความโปร่งใสในการดำเนินงานของโรงเรียน**

ผลการประเมินคุณธรรมและความโปร่งใสในการดำเนินงานของโรงเรียน โดยภาพรวม ได้คะแนนร้อยละเฉลี่ย 98.80 ซึ่งถือว่ามีความคุณธรรมและความโปร่งใสในการดำเนินงานอยู่ใน ระดับ AA โดย ตัวชี้วัดที่ 9 การเปิดเผยข้อมูล และ ตัวชี้วัดที่ 10 การป้องกันการทุจริต ได้คะแนนสูงสุด ร้อยละเฉลี่ย 100 ส่วนตัวชี้วัดที่ได้คะแนนต่ำกว่าตัวชี้วัดอื่น ๆ คือ ตัวชี้วัดที่ 4 การใช้ทรัพย์สินของทางราชการ ได้คะแนนร้อยละเฉลี่ย 96.92

การประเมินคุณธรรมและความโปร่งใสในการดำเนินงานของโรงเรียนเป็นรายตัวชี้วัด ซึ่งได้จากการสำรวจความคิดเห็นของบุคลากรในโรงเรียน ผู้รับบริการหรือผู้มีส่วนได้ส่วนเสียของโรงเรียน และจากเอกสารหลักฐานการเปิดเผยข้อมูลของโรงเรียน ดังนี้

| | | |
|--|-----------------------------|--------------------|
| ตัวชี้วัดที่ 1 การปฏิบัติหน้าที่ | ได้คะแนนร้อยละเฉลี่ย 98.46 | ซึ่งอยู่ในระดับ AA |
| ตัวชี้วัดที่ 2 การใช้งบประมาณ | ได้คะแนนร้อยละเฉลี่ย 97.05 | ซึ่งอยู่ในระดับ AA |
| ตัวชี้วัดที่ 3 การใช้อำนาจ | ได้คะแนนร้อยละเฉลี่ย 98.59 | ซึ่งอยู่ในระดับ AA |
| ตัวชี้วัดที่ 4 การใช้ทรัพย์สินของทางราชการ | ได้คะแนนร้อยละเฉลี่ย 96.92 | ซึ่งอยู่ในระดับ AA |
| ตัวชี้วัดที่ 5 การแก้ไขปัญหาการทุจริต | ได้คะแนนร้อยละเฉลี่ย 99.49 | ซึ่งอยู่ในระดับ AA |
| ตัวชี้วัดที่ 6 คุณภาพการดำเนินงาน | ได้คะแนนร้อยละเฉลี่ย 97.75 | ซึ่งอยู่ในระดับ AA |
| ตัวชี้วัดที่ 7 ประสิทธิภาพการสื่อสาร | ได้คะแนนร้อยละเฉลี่ย 97.83 | ซึ่งอยู่ในระดับ AA |
| ตัวชี้วัดที่ 8 การปรับปรุงระบบการทำงาน | ได้คะแนนร้อยละเฉลี่ย 98.09 | ซึ่งอยู่ในระดับ AA |
| ตัวชี้วัดที่ 9 การเปิดเผยข้อมูล | ได้คะแนนร้อยละเฉลี่ย 100.00 | ซึ่งอยู่ในระดับ AA |
| ตัวชี้วัดที่ 10 การป้องกันการทุจริต | ได้คะแนนร้อยละเฉลี่ย 100.00 | ซึ่งอยู่ในระดับ AA |

อภิปรายผลการประเมินคุณธรรมและความโปร่งใสในการดำเนินงานของสถานศึกษาออนไลน์

ผลการประเมินคุณธรรมและความโปร่งใสในการดำเนินงานของสถานศึกษาออนไลน์ โดยภาพรวม โรงเรียนสตรีศรีสะเกษ ได้คะแนนร้อยละเฉลี่ย 98.80 ซึ่งมีคุณธรรมและความโปร่งใสในการดำเนินงานอยู่ในระดับ AA

เนื่องจากโรงเรียนสตรีศรีสะเกษมีการวางแผนเตรียมการรับการประเมินและดำเนินการปรับปรุงกระบวนการทำงานของโรงเรียนอย่างเป็นระบบ โดยได้รับความร่วมมือจากผู้บริหารและบุคลากรภายในโรงเรียนอย่างเข้มแข็ง รวมถึงการเปิดเผยข้อมูลบนเว็บไซต์ของหน่วยงานมีความชัดเจน สอดคล้องกับตัวชี้วัดการประเมินที่กำหนดไว้

1. ปัญหาและอุปสรรคการประเมินคุณธรรมและความโปร่งใสในการดำเนินงานของสถานศึกษาออนไลน์

1.1 ด้านบุคลากร

- 1) ความเข้าใจในกระบวนการประเมิน ITA Online ของบุคลากรบางข้อ ยังเข้าใจไม่ถูกต้อง
- 2) ผู้รับผิดชอบด้าน ITA ของโรงเรียน ยังไม่เข้าใจในการดำเนินการตามตัวชี้วัดและจุดประสงค์ของการดำเนินการในคู่มือ มีการปรับเปลี่ยนเกณฑ์ตัวชี้วัดในการประเมินในบางข้อในทุกๆปี จึงทำให้คะแนนในส่วนนั้นๆ น้อยไป โดยไม่จำเป็น
- 3) ช่วงระยะเวลาในการดำเนินการบุคลากรในโรงเรียนทุกฝ่ายต้องดำเนินกิจกรรมภายในโรงเรียนที่สำคัญ ๆ หลายอย่างให้สำเร็จตามห้วงเวลา อาทิเช่น การประเมินผลปลายภาคเรียน การรายงานผลการเรียน การดำเนินการด้านการเงินและพัสดุในช่วงสิ้นปีงบประมาณ เป็นต้น

1.2 ด้านเทคนิค

- 1) ผู้มีส่วนได้ ส่วนเสีย บางคนขาดความรู้ในการใช้เทคโนโลยีในการตอบคำถาม จึงทำให้การตอบแบบสำรวจ EIT(1) , EIT(2) เป็นไปด้วยความยากลำบาก
- 2) มีการปรับเปลี่ยนเกณฑ์ตัวชี้วัด และวิธีการประเมิน ในการประเมินในบางข้อ ทำให้ผู้ดำเนินการขาดความเข้าใจ

2. ข้อเสนอแนะการประเมินคุณธรรมและความโปร่งใสในการดำเนินงานของสถานศึกษาออนไลน์

2.1 ด้านบุคลากร

- 1) แจ้งกระบวนการวิธีการดำเนินงานผ่านทาง Social Network /ประชุม Video Conference มีการจัดทำคลินิก ITA หรือการถาม-ตอบประเด็นข้อสงสัยผ่านทางกลุ่ม LINE ของผู้รับผิดชอบของต้นสังกัด เพื่อความสะดวกและรวดเร็ว
- 2) ผู้รับผิดชอบในด้าน ITA ของโรงเรียน ควรมีความรู้ความเข้าใจในจุดประสงค์ เข้าใจในตัวชี้วัด และสามารถตีความตามข้อบ่งชี้ที่ให้โรงเรียนในสังกัดดำเนินงาน โดยศึกษาคู่มือของสำนักงานคณะกรรมการการศึกษาขั้นพื้นฐานให้ละเอียด เพื่อที่การดำเนินงานของโรงเรียนจะได้เป็นไปอย่างถูกต้องตามจุดประสงค์ และจะไม่เสียคะแนนโดยใช่เหตุเมื่อนำข้อมูลมาเผยแพร่ไม่ตรงตามตัวชี้วัด
- 3) ควรมีการสร้างความเข้าใจให้กับบุคลากรภายในโรงเรียน และผู้มีส่วนได้ส่วนเสียภายนอกให้ทราบถึงการดำเนินการวิเคราะห์ และการกำหนดมาตรการขับเคลื่อนการส่งเสริมคุณธรรมและความโปร่งใส รวมถึงชี้แจงการให้ความสำคัญของการประเมิน เพื่อจะทำให้เกิดความเข้าใจตรงกันและนำไปปฏิบัติได้อย่างถูกต้องเป็นรูปธรรม และเกิดการพัฒนาอย่างแท้จริง
- 4) สำนักงานคณะกรรมการการศึกษาขั้นพื้นฐาน ในฐานะหน่วยงานต้นสังกัดสูงสุด และผู้ขับเคลื่อนนโยบาย ต้องมีความชัดเจนในการกำหนดปฏิทินในการดำเนินการ กำหนดช่วงระยะเวลาให้ดำเนินการไม่กระชั้นชิดเกินไป ควรเข้าใจสภาพบริบท ภารกิจ หน้าที่หลักของครูผู้สอน

2.2 ด้านเทคนิค

1) ที่ปรึกษาการประเมิน และโรงเรียนที่เข้ารับการประเมิน ควรมีการทบทวนวิธีการใช้งานระบบ ITA Online

2) ควรกำหนดผู้รับผิดชอบในการจัดประเมินของโรงเรียนในแผนงาน โครงสร้างการปฏิบัติงานของโรงเรียน กำหนดบุคลากรที่รับผิดชอบในแต่ละตัวชี้วัดให้ชัดเจนลงในคำสั่งปฏิบัติหน้าที่ของโรงเรียนในแต่ละปี และมีคณะกรรมการในการดำเนินการติดตามการนำข้อมูลมาเผยแพร่ รวมทั้ง ผู้บริหารควรมีการตรวจสอบและรับรองข้อมูลก่อนนำขึ้นเผยแพร่ผ่านเว็บไซต์

ภาคผนวก

- ผลคะแนนการประเมินคุณธรรมและความโปร่งใสในการดำเนินงานของโรงเรียนสตรีศรีเกศ ประจำปีงบประมาณ พ.ศ.2567
- ผลคะแนนการประเมินคุณธรรมและความโปร่งใสในการดำเนินงานของสถานศึกษาออนไลน์ สำนักงานเขตพื้นที่การศึกษา
มัธยมศึกษา ศรีสะเกษ ยโสธร ประจำปีงบประมาณ พ.ศ. 2567
- คำสั่งคณะกรรมการดำเนินงาน
- ภาพกิจกรรมการดำเนินงาน

ผลคะแนนการประเมินคุณธรรมและความโปร่งใสในการดำเนินงานของโรงเรียนสตรีศรีสะเกษ
ประจำปีงบประมาณ พ.ศ. 2567

| ลำดับ | ตัวชี้วัด | คะแนน ที่ได้ | เครื่องมือ | คะแนน เครื่องมือ | ค่าน้ำหนัก | คะแนนหลัง ถ่วงน้ำหนัก |
|---|-----------------------------|-----------------|------------|---------------------|------------|--------------------------|
| 1 | การปฏิบัติหน้าที่ | 98.46 | IIT | 98.10 | 30 | 29.43 |
| 2 | การใช้งบประมาณ | 97.05 | | | | |
| 3 | การใช้อำนาจ | 98.59 | | | | |
| 4 | การใช้ทรัพย์สินของทางราชการ | 96.92 | | | | |
| 5 | การแก้ไขปัญหาการทุจริต | 99.49 | | | | |
| 6 | คุณภาพการดำเนินงาน | 97.5 | EIT(1) | 97.75 | 15 | 14.67 |
| 7 | ประสิทธิภาพการสื่อสาร | 98.33 | | | | |
| 8 | การปรับปรุงการทำงาน | 97.5 | | | | |
| 6 | คุณภาพการดำเนินงาน | 98 | EIT(2) | 98.00 | 15 | 14.70 |
| 7 | ประสิทธิภาพการสื่อสาร | 97.33 | | | | |
| 8 | การปรับปรุงการทำงาน | 98.67 | | | | |
| 9 | การเปิดเผยข้อมูล | 100.00 | OIT | 100.00 | 40 | 40.00 |
| 10 | การป้องกันการทุจริต | 100.00 | | | | |
| คะแนนคุณธรรมและความโปร่งใสในการดำเนินงานของโรงเรียน | | | | | | 98.80 |
| ระดับผลการประเมิน (Rating Score) | | | | | | AA |

ผลคะแนนการประเมินคุณธรรมและความโปร่งใสในการดำเนินงาน
ของสถานศึกษาออนไลน์ สำนักงานเขตพื้นที่การศึกษามัธยมศึกษา ศรีสะเกษ ยโสธร
ประจำปีงบประมาณ พ.ศ. 2567 จำนวน 83 โรงเรียน

| ที่ | โรงเรียน | IIT (30) | EIT(1) (15) | EIT(2) (15) | OIT (40) | รวม (100) | ระดับ |
|-----|-------------------------------------|----------|----------------|----------------|----------|-----------|--------------|
| 1 | โรงเรียนเมืองกลางประชานุกูล | 30.00 | 15.00 | 14.97 | 40.00 | 99.97 | ผ่านดีเยี่ยม |
| 2 | โรงเรียนมหาชนะชัยวิทยาคม | 29.95 | 15.00 | 15.00 | 40.00 | 99.95 | ผ่านดีเยี่ยม |
| 3 | โรงเรียนสว่างชัยวิทยาคม | 29.91 | 15.00 | 15.00 | 40.00 | 99.91 | ผ่านดีเยี่ยม |
| 4 | โรงเรียนสัมปอัยพิทยาคม | 29.93 | 15.00 | 14.88 | 40.00 | 99.81 | ผ่านดีเยี่ยม |
| 5 | โรงเรียนค้อวังวิทยาคม | 29.35 | 15.00 | 14.86 | 40.00 | 99.21 | ผ่านดีเยี่ยม |
| 6 | โรงเรียนกำแพง | 29.38 | 14.93 | 14.88 | 40.00 | 99.19 | ผ่านดีเยี่ยม |
| 7 | โรงเรียนศิลาทองพิทยาสรรค์ | 30.00 | 15.00 | 15.00 | 39.00 | 99.00 | ผ่านดีเยี่ยม |
| 8 | โรงเรียนสตรีสิริเกศ | 29.43 | 14.67 | 14.70 | 40.00 | 98.80 | ผ่านดีเยี่ยม |
| 9 | โรงเรียนคำเตยวิทยา | 29.87 | 15.00 | 15.00 | 38.89 | 98.76 | ผ่านดีเยี่ยม |
| 10 | โรงเรียนคูขุดประชาสรรค์ | 29.06 | 15.00 | 14.67 | 40.00 | 98.73 | ผ่านดีเยี่ยม |
| 11 | โรงเรียนเบญจลักษณ์พิทยา | 29.29 | 14.38 | 14.47 | 39.71 | 97.85 | ผ่านดีเยี่ยม |
| 12 | โรงเรียนยางชุมน้อยพิทยาคม | 29.96 | 14.89 | 14.85 | 38.00 | 97.70 | ผ่านดีเยี่ยม |
| 13 | โรงเรียนโพ้นถิ่นเจริญวิทย | 29.11 | 13.20 | 14.93 | 40.00 | 97.24 | ผ่านดี |
| 14 | โรงเรียนพยุหะวิทยา | 30.00 | 14.45 | 14.86 | 37.49 | 96.80 | ผ่านดี |
| 15 | โรงเรียนภูสิงห์ประชาเสรมวิทย | 27.54 | 14.02 | 14.50 | 39.71 | 95.78 | ผ่านดี |
| 16 | โรงเรียนโนนเพ็กวิทยาคม | 30.00 | 15.00 | 15.00 | 35.60 | 95.60 | ผ่านดี |
| 17 | โรงเรียนห้วยทับทันวิทยาคม | 30.00 | 15.00 | 15.00 | 35.60 | 95.60 | ผ่านดี |
| 18 | โรงเรียนปรางค์กู๋ | 27.42 | 13.91 | 14.23 | 40.00 | 95.57 | ผ่านดี |
| 19 | โรงเรียนมัธยมโพ้นค้อ | 28.40 | 14.98 | 14.87 | 37.29 | 95.53 | ผ่านดี |
| 20 | โรงเรียนศรีตระกุลวิทยา | 28.68 | 13.98 | 14.97 | 36.67 | 94.29 | ผ่านดี |
| 21 | โรงเรียนน้ำเกลี้ยงวิทยา | 27.01 | 13.94 | 13.21 | 39.00 | 93.16 | ผ่านดี |
| 22 | โรงเรียนเลิงนกทา | 26.24 | 13.27 | 13.42 | 40.00 | 92.93 | ผ่านดี |
| 23 | โรงเรียนคสิกลิ่งพัฒนาทร | 29.03 | 15.00 | 13.76 | 34.49 | 92.28 | ผ่านดี |
| 24 | โรงเรียนสะเดาใหญ่ประชาสรรค์ | 25.58 | 12.93 | 13.03 | 40.00 | 91.54 | ผ่านดี |
| 25 | โรงเรียนวรคุณอุปถัมภ์ | 28.96 | 14.08 | 13.93 | 34.39 | 91.37 | ผ่านดี |
| 26 | โรงเรียนกู่จานวิทยาคม | 27.53 | 14.69 | 14.64 | 34.48 | 91.33 | ผ่านดี |
| 27 | โรงเรียนศรีสะเกษวิทยาลัย 2 ห้วยคล้า | 26.15 | 14.56 | 14.43 | 34.67 | 89.80 | ผ่านดี |
| 28 | โรงเรียนยโสธรพิทยาคม | 26.56 | 13.75 | 14.03 | 34.03 | 88.37 | ผ่านดี |
| 29 | โรงเรียนละลมวิทยา | 27.33 | 13.65 | 12.76 | 34.38 | 88.11 | ผ่านดี |
| 30 | โรงเรียนตุมพิทยานุสรณ์ | 25.98 | 14.40 | 12.97 | 34.27 | 87.62 | ผ่านดี |
| 31 | โรงเรียนภูมิชรสวิทยา | 29.93 | 14.98 | 14.93 | 32.92 | 92.77 | ผ่าน |
| 32 | โรงเรียนไผ่งามพิทยาคม | 29.86 | 15.00 | 15.00 | 32.60 | 92.45 | ผ่าน |
| 33 | โรงเรียนยโสธรพิทยาสรรค์ | 27.68 | 14.84 | 15.00 | 33.92 | 91.45 | ผ่าน |
| 34 | โรงเรียนคำเขื่อนแก้วชนูปถัมภ์ | 27.84 | 14.98 | 14.83 | 33.44 | 91.10 | ผ่าน |

| ที่ | โรงเรียน | IIT (30) | EIT(1) (15) | EIT(2) (15) | OIT (40) | รวม (100) | ระดับ |
|-----|-------------------------------------|----------|----------------|----------------|----------|-----------|-------|
| 35 | โรงเรียนกุดชุมวิทยาคม | 25.83 | 14.63 | 11.91 | 38.71 | 91.08 | ผ่าน |
| 36 | โรงเรียนนครศรีลำดวนวิทยา | 27.75 | 12.55 | 12.18 | 38.22 | 90.70 | ผ่าน |
| 37 | โรงเรียนเบญจประชาสรรค์ | 27.64 | 13.13 | 12.17 | 37.39 | 90.33 | ผ่าน |
| 38 | โรงเรียนน้ำคำวิทยาคม | 24.89 | 13.71 | 12.39 | 39.00 | 89.99 | ผ่าน |
| 39 | โรงเรียนทรายนมูลวิทยา | 29.95 | 14.89 | 14.00 | 31.06 | 89.90 | ผ่าน |
| 40 | โรงเรียนประสานมิตรวิทยา | 25.57 | 12.63 | 13.24 | 38.43 | 89.87 | ผ่าน |
| 41 | โรงเรียนป่าติ้ววิทยา | 29.62 | 14.51 | 14.80 | 30.33 | 89.27 | ผ่าน |
| 42 | โรงเรียนเฉลิมพระเกียรติฯ ศรีสะเกษ | 26.38 | 12.73 | 11.13 | 39.00 | 89.24 | ผ่าน |
| 43 | โรงเรียนนาโป่งประสงค์ | 30.00 | 15.00 | 14.58 | 29.48 | 89.06 | ผ่าน |
| 44 | โรงเรียนดงมะไฟพิทยาคม | 28.00 | 14.69 | 14.70 | 31.67 | 89.05 | ผ่าน |
| 45 | โรงเรียนกันทรลักษณ์วิทยา | 28.92 | 11.66 | 11.77 | 36.67 | 89.01 | ผ่าน |
| 46 | โรงเรียนไกรภักดีพิทยาคม | 26.67 | 12.00 | 11.41 | 38.86 | 88.93 | ผ่าน |
| 47 | โรงเรียนสวายพิทยาคม | 26.57 | 12.00 | 12.43 | 37.89 | 88.89 | ผ่าน |
| 48 | โรงเรียนบัวน้อยวิทยา | 25.91 | 14.69 | 15.00 | 33.16 | 88.76 | ผ่าน |
| 49 | โรงเรียนทุ่งสิมวิทยาคม | 29.56 | 15.00 | 15.00 | 28.91 | 88.47 | ผ่าน |
| 50 | โรงเรียนชุมชน์ | 28.14 | 14.63 | 14.27 | 31.33 | 88.37 | ผ่าน |
| 51 | โรงเรียนลิ้นฟ้าพิทยาคม | 28.15 | 14.02 | 14.07 | 32.05 | 88.28 | ผ่าน |
| 52 | โรงเรียนบึงมะลูวิทยา | 25.19 | 13.60 | 13.77 | 35.44 | 87.99 | ผ่าน |
| 53 | โรงเรียนศรีแก้วประชาสรรค์ | 27.47 | 13.58 | 14.30 | 32.48 | 87.84 | ผ่าน |
| 54 | โรงเรียนกระแซงวิทยา | 24.13 | 11.66 | 11.77 | 40.00 | 87.56 | ผ่าน |
| 55 | โรงเรียนสิริเกศน้อมเกล้า | 26.12 | 14.04 | 13.39 | 33.88 | 87.43 | ผ่าน |
| 56 | โรงเรียนกันทรารมณั์ | 27.65 | 14.82 | 14.75 | 30.20 | 87.42 | ผ่าน |
| 57 | โรงเรียนโนนค้อวิทยาคม | 29.44 | 14.58 | 14.83 | 28.56 | 87.41 | ผ่าน |
| 58 | โรงเรียนโพนงามพิทยาคาร | 28.57 | 13.24 | 14.33 | 31.27 | 87.41 | ผ่าน |
| 59 | โรงเรียนจตุรภูมิพิทยาคาร | 27.97 | 14.22 | 14.36 | 30.78 | 87.34 | ผ่าน |
| 60 | โรงเรียนบุงค้ำวิทยาคม | 30.00 | 14.09 | 14.47 | 28.75 | 87.30 | ผ่าน |
| 61 | โรงเรียนน้ำคำวิทยา | 25.03 | 13.20 | 13.10 | 35.67 | 87.00 | ผ่าน |
| 62 | โรงเรียนศรีรัตนวิทยา | 28.42 | 13.89 | 14.60 | 29.83 | 86.74 | ผ่าน |
| 63 | โรงเรียนทุ่งไชยพิทยา รัชมังคลาภิเษก | 26.83 | 13.11 | 13.37 | 33.38 | 86.69 | ผ่าน |
| 64 | โรงเรียนเขื่อนช้างพิทยาคาร | 25.50 | 13.64 | 12.23 | 35.28 | 86.66 | ผ่าน |
| 65 | โรงเรียนผักไหมวิทยานุกูล | 26.23 | 12.73 | 13.37 | 33.98 | 86.31 | ผ่าน |
| 66 | โรงเรียนห้องแซงวิทยาคม | 23.21 | 12.07 | 13.36 | 37.49 | 86.14 | ผ่าน |
| 67 | โรงเรียนบึงบูรพ์ | 28.08 | 14.38 | 14.18 | 29.37 | 86.00 | ผ่าน |
| 68 | โรงเรียนมัธยมบักดองวิทยา | 25.28 | 12.90 | 13.24 | 34.27 | 85.69 | ผ่าน |
| 69 | โรงเรียนศรีสะเกษวิทยาลัย | 29.25 | 14.88 | 14.86 | 26.60 | 85.59 | ผ่าน |
| 70 | โรงเรียนละทายวิทยา | 24.49 | 13.71 | 13.00 | 34.38 | 85.58 | ผ่าน |
| 71 | โรงเรียนศรีฐานกระจายศึกษา | 24.14 | 14.29 | 13.61 | 33.38 | 85.42 | ผ่าน |

| ที่ | โรงเรียน | IIT (30) | EIT(1) (15) | EIT(2) (15) | OIT (40) | รวม (100) | ระดับ |
|-----|----------------------------------|----------|----------------|----------------|----------|-----------|--------------|
| 72 | โรงเรียนสมเด็จพระญาณสังวรฯ | 28.11 | 14.51 | 14.39 | 28.38 | 85.39 | ผ่าน |
| 73 | โรงเรียนโนนกระสังวิทยาคม | 27.92 | 14.02 | 15.00 | 28.33 | 85.27 | ผ่าน |
| 74 | โรงเรียนสิงห์สามัคคีวิทยา | 26.24 | 14.38 | 14.36 | 30.27 | 85.24 | ผ่าน |
| 75 | โรงเรียนตระกูลประเทืองวิทยาคม | 30.00 | 14.98 | 15.00 | 23.94 | 83.91 | ต้องปรับปรุง |
| 76 | โรงเรียนพอกพิทยาคม รัชมงคลาภิเชก | 23.75 | 14.76 | 14.28 | 30.05 | 82.85 | ต้องปรับปรุง |
| 77 | โรงเรียนหนองคูวิทยา | 27.49 | 13.24 | 13.73 | 28.27 | 82.74 | ต้องปรับปรุง |
| 78 | โรงเรียนลมศักดิ์วิทยาคม | 26.53 | 13.46 | 12.09 | 30.05 | 82.13 | ต้องปรับปรุง |
| 79 | โรงเรียนกำแมดชั้นตรธรรมวิทยาคม | 28.00 | 13.96 | 13.61 | 25.22 | 80.79 | ต้องปรับปรุง |
| 80 | โรงเรียนบัวเจริญวิทยา | 25.00 | 14.16 | 14.16 | 27.24 | 80.56 | ต้องปรับปรุง |
| 81 | โรงเรียนสอนแก้วว่องไววิทยา | 28.10 | 14.52 | 14.49 | 22.33 | 79.44 | ต้องปรับปรุง |
| 82 | โรงเรียนโคกหล่ามวิทยา | 26.08 | 12.94 | 11.94 | 25.66 | 76.62 | ต้องปรับปรุง |
| 83 | โรงเรียนกันทรลักษ์วิทยาคม | 29.73 | 14.33 | 14.46 | 16.61 | 75.14 | ต้องปรับปรุง |

รายงานการประเมินคุณธรรมและความโปร่งใสในการดำเนินงาน
ของสถานศึกษาออนไลน์ ประจำปีงบประมาณ พ.ศ. 2567



Integrity and Transparency Assessment Online: ITA Online 2024

คะแนนที่ได้ **98.80** ระดับ **AA**

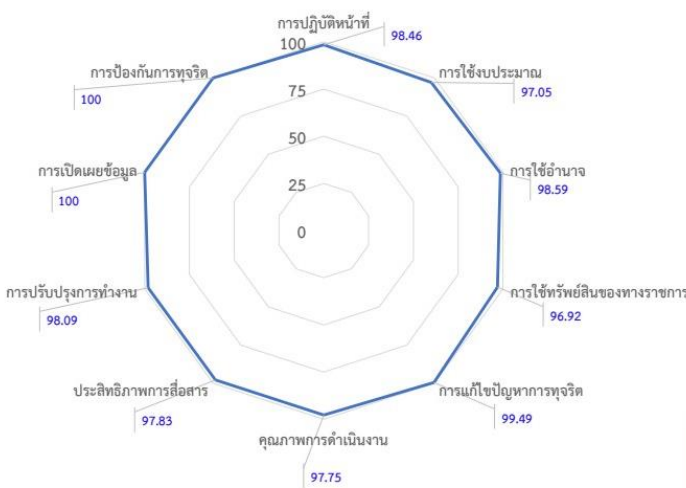
โรงเรียนสตรีศรีโกส

สำนักงานเขตพื้นที่การศึกษามัธยมศึกษาศรีสะเกษ ยโสธร

ผลการประเมิน ปี 2566

| | | | |
|-------|-------|-------|----|
| คะแนน | 96.32 | ระดับ | AA |
|-------|-------|-------|----|

คะแนนตามดัชนีการรับรู้การทุจริต (Corruption Perception Index : CPI)



คะแนนเฉลี่ยแต่ละด้าน

| | |
|-----|-------|
| IIT | 29.43 |
| EIT | 29.37 |
| OIT | 40 |

*พบปัญหาการประมาณค่า

รายละเอียดแยกตามตัวชี้วัดและประเด็น

| IIT | | | EIT | | |
|-----------------------------|-------|-------|-----------------------|-------|-------|
| ตัวชี้วัด | คะแนน | ระดับ | ตัวชี้วัด | คะแนน | ระดับ |
| การปฏิบัติหน้าที่ | 98.46 | AA | คุณภาพการดำเนินงาน | 97.75 | AA |
| การใช้งบประมาณ | 97.05 | AA | ประสิทธิภาพการสื่อสาร | 97.83 | AA |
| การใช้อำนาจ | 98.59 | AA | การปรับปรุงการทำงาน | 98.09 | AA |
| การใช้ทรัพย์สินของทางราชการ | 96.92 | AA | | | |
| การแก้ไขปัญหาการทุจริต | 99.49 | AA | | | |

OIT

| ตัวชี้วัด | ระดับ | คะแนน |
|---|-------|--------|
| การเปิดเผยข้อมูล | AA | 100.00 |
| 01-09 ข้อมูลพื้นฐาน | | 100.00 |
| 010-017 การบริหารงาน | | 100.00 |
| 018-024 การจัดซื้อจัดจ้าง | | 100.00 |
| 025-028 การบริหารและพัฒนาทรัพยากรบุคคล | | 100.00 |
| 029-033 การส่งเสริมความโปร่งใส | | 100.00 |
| ตัวชี้วัด | ระดับ | คะแนน |
| การป้องกันทุจริต | AA | 100.00 |
| 034-041 การดำเนินการเพื่อป้องกันการทุจริต | | 100.00 |
| 042-043 มาตรการภายในเพื่อป้องกันการทุจริต | | 100.00 |



คำสั่งโรงเรียนสตรีศรีสะเกษ
ที่ ๕๗๖ / ๒๕๖๗

เรื่อง แต่งตั้งคณะกรรมการดำเนินการประเมินคุณธรรมและความโปร่งใสในการดำเนินงานของสถานศึกษา
ออนไลน์(ITA online) ประจำปีงบประมาณ พ.ศ ๒๕๖๗

ด้วยสำนักงานคณะกรรมการศึกษาขั้นพื้นฐาน กำหนดนโยบายประจำปีงบประมาณ พ.ศ ๒๕๖๗ ในการดำเนินการพัฒนาสถานศึกษาให้เป็นสถานศึกษาที่มีความทันสมัยและมีประสิทธิภาพ โดยการส่งเสริมสนับสนุน ให้สถานศึกษาได้ใช้ระบบการบริหารจัดการที่มุ่งเน้นคุณธรรมและความโปร่งใสในการดำเนินงานภาครัฐ (Integrity & Transparency Assessment : ITA) กำหนดให้มีการประเมิน โรงเรียนสตรีศรีสะเกษ ได้ขับเคลื่อนโครงการเสริมสร้างคุณธรรม จริยธรรมและธรรมาภิบาลในสถานศึกษา เพื่อพัฒนานักเรียน ครู ผู้บริหาร และบุคลากรทางการศึกษา โรงเรียนสตรีศรีสะเกษ ให้เกิดคุณลักษณะ ๕ ประการ ของโรงเรียนสุจริต และเพื่อให้บรรลุตามเป้าหมาย ตัวชี้วัดของแผนบูรณาการป้องกันและปราบปรามการทุจริตและพร้อมรับการประเมินคุณธรรมและความโปร่งใสในการดำเนินงานของสถานศึกษาออนไลน์ (ITA Online) โรงเรียน จึงแต่งตั้งคณะกรรมการรับผิดชอบ ดังต่อไปนี้

๑. คณะกรรมการอำนวยการ

- | | |
|---------------------------|--|
| ๑.๑ นายภูมิภัทร มาลี | ผู้อำนวยการโรงเรียนสตรีศรีสะเกษ |
| ๑.๒ นางปาริสา อร่ามเรือง | รองผู้อำนวยการกลุ่มบริหารงานวิชาการ |
| ๑.๓ นายธนากรักษ์ นาจำปา | รองผู้อำนวยการกลุ่มบริหารงานบุคคล |
| ๑.๔ นายเดชิต พระไชยบุญ | รองผู้อำนวยการกลุ่มบริหารงานงบประมาณและแผนงาน |
| ๑.๕ นายฉัตรชัย สุวรรณพรหม | รักษาการในตำแหน่ง รองผู้อำนวยการกลุ่มบริหารงานทั่วไป |

มีหน้าที่ กำหนดนโยบาย อำนวยการ และให้คำปรึกษาหารือ แก่คณะกรรมการดำเนินงานฝ่ายต่างๆ

๒. คณะกรรมการดำเนินงาน

- | | | |
|---------------------------|-------------------------|------------------|
| ๒.๑ นายธนากรักษ์ นาจำปา | รองผู้อำนวยการสถานศึกษา | ประธานกรรมการ |
| ๒.๒ นางปาริสา อร่ามเรือง | รองผู้อำนวยการสถานศึกษา | รองประธานกรรมการ |
| ๒.๓ นายเดชิต พระไชยบุญ | รองผู้อำนวยการสถานศึกษา | รองประธานกรรมการ |
| ๒.๔ นายฉัตรชัย สุวรรณพรหม | ครู | กรรมการ |
| ๒.๕ นายศักดิ์ชัย เกษร | ครู | กรรมการ |
| ๒.๖ นางสาวขวัญใจ ภาพันธ์ | ครู | กรรมการ |
| ๒.๗ นายฉัตรชัย สุวรรณพรหม | ครู | กรรมการ |

/๒.๘ นางโสภา

- ๒ -

| | | |
|-----------------------------------|--------------|----------------------------|
| ๒.๘ นางโสภา พิเศษโสภณ | ครู | กรรมการ |
| ๒.๙ นางสาวเมธาวิ เผื่อแผ่ | ครู | กรรมการ |
| ๒.๑๐ นางอัญชลี สามสี | ครู | กรรมการ |
| ๒.๑๑ นางฐานิตา วัฒนพฤกษ์ชาติ | ครู | กรรมการ |
| ๒.๑๒ นายสุรชัย ดอกแก้ว | ครู | กรรมการ |
| ๒.๑๓ นายวรพจน์ นาคดมยา | ครู | กรรมการ |
| ๒.๑๔ นายณัฐพงษ์ สาลี | ครู | กรรมการ |
| ๒.๑๕ นายสุทธิกุล กอกหวาน | ครู | กรรมการ |
| ๒.๑๖ นางสาวสถิตาภรณ์ ชันคำ | ครู | กรรมการ |
| ๒.๑๗ นางศิริพร นามจันทร์ | ครู | กรรมการ |
| ๒.๑๘ นางศรีวรรณ ลมสูงเนิน | ครู | กรรมการ |
| ๒.๑๙ นางสาวอลิสา บุญอยู่ | ครู | กรรมการ |
| ๒.๒๐ นางธนพร รัตนธนากาญจน์ | ครู | กรรมการและเลขานุการ |
| ๒.๒๑ นายภูเบศ เศรษฐบุตร | ครู | กรรมการและผู้ช่วยเลขานุการ |
| ๒.๒๒ นายทิมมพร จิรานันท์สิริ | ครู | กรรมการและผู้ช่วยเลขานุการ |
| ๒.๒๓ นางสาวสุภรพร หอมเนียม | ครู | กรรมการและผู้ช่วยเลขานุการ |
| ๒.๒๔ นางสาวทิพย์รัตน์ กาประสิทธิ์ | ครู | กรรมการและผู้ช่วยเลขานุการ |
| ๒.๒๕ นางสาวเกศินี ปรางมาศ | ครู | กรรมการและผู้ช่วยเลขานุการ |
| ๒.๒๖ นายสรวิชัย มีฤทธิ์ | ครู | กรรมการและผู้ช่วยเลขานุการ |
| ๒.๒๗ นางสาวปวีณ์ พันธสีมา | ครูอัตราจ้าง | กรรมการและผู้ช่วยเลขานุการ |
| ๒.๒๘ นางสาวคณิศา สารโท | ครูอัตราจ้าง | กรรมการและผู้ช่วยเลขานุการ |

มีหน้าที่ ๑. ประชุมวางแผนและกำหนดแนวทางในการดำเนินงาน แก้ไขปัญหาต่างๆที่อาจเกิดขึ้น

๒. สรุปรายงานผลการดำเนินการให้โรงเรียนทราบ

๓. ปฏิบัติหน้าที่อื่น ๆ ตามที่ได้รับมอบหมาย

๓. คณะกรรมการจัดเตรียมแบบประเมินส่วนที่ ๑ (IIT) และแบบประเมินส่วนที่ ๒ (EIT)

๓.๑ แบบวัดการรับรู้ของผู้มีส่วนได้ส่วนเสียภายใน (IIT) และแบบวัดการรับรู้ของผู้มีส่วนได้เสียภายนอก(EIT)

| | | |
|------------------------------------|-----|------------------|
| ๓.๑.๑ นางธนพร รัตนธนากาญจน์ | ครู | ประธานกรรมการ |
| ๓.๑.๒ นายภูเบศ เศรษฐบุตร | ครู | รองประธานกรรมการ |
| ๓.๑.๓ นางสาวเมธาวิ เผื่อแผ่ | ครู | กรรมการ |
| ๓.๑.๔ นางสาวทิพย์รัตน์ กาประสิทธิ์ | ครู | กรรมการ |
| ๓.๑.๖ นางสาวเกศินี ปรางมาศ | ครู | กรรมการ |

/๓.๑.๗ นาย...

- ๓ -

| | | |
|---------------------------------|--------------|----------------------------|
| ๓.๑.๗ นายสรวิชัย มีฤทธิ์ | ครู | กรรมการ |
| ๓.๑.๘ นายที่ฉิมพร จิรานันท์ศิริ | ครู | กรรมการและเลขานุการ |
| ๓.๑.๙ นางสาวสุภรพร หอมเนียม | ครู | กรรมการและผู้ช่วยเลขานุการ |
| ๓.๑.๑๐ นางสาวปวีณ์ พันธสีมา | ครูอัตราจ้าง | กรรมการและผู้ช่วยเลขานุการ |
| ๓.๑.๑๑ นางสาวคันธิมา สารโท | ครูอัตราจ้าง | กรรมการและผู้ช่วยเลขานุการ |

- มีหน้าที่**
๑. จัดเตรียมแบบประเมินส่วนที่ ๑ แบบวัดการรับรู้ของผู้มีส่วนได้เสียภายใน (Internal Integrity and Transparency Assessment) หรือแบบวัด IIT ผ่านระบบออนไลน์ ตัวบ่งชี้ ที่ ๑ - ๕ ให้พร้อมสำหรับผู้มีส่วนได้เสียภายในโรงเรียน จำนวน ๕๐ คน ตอบประเมินแบบวัด IIT
 ๒. จัดเตรียมแบบประเมินส่วนที่ ๒ แบบวัดผู้มีส่วนได้เสียภายนอก (External Integrity and Transparency Assessment) หรือแบบวัด EIT ผ่านระบบออนไลน์ ตัวบ่งชี้ ที่ ๖ - ๗ ผู้มีส่วนได้เสียภายนอก จำนวน ๒๕ คน ตอบประเมินแบบวัด EIT
 ๓. สรุปรายงานผล ปัญหา อุปสรรคและข้อเสนอแนะให้โรงเรียนทราบ
 ๔. ปฏิบัติหน้าที่อื่น ๆ ตามที่ได้รับมอบหมาย

๓.๒ ผู้ตอบประเมินแบบวัดการรับรู้ของผู้มีส่วนได้เสียภายใน (IIT)

กลุ่มสาระการเรียนรู้ภาษาไทย

| | |
|----------------------------|-----|
| ๑. นางอัญชลี สามสี | ครู |
| ๒. นางพวงเพชร โพธิ์ชัย | ครู |
| ๓. นางสาวบุญล้อม กันตรง | ครู |
| ๔. นางพชนิภา เหลื่อมอุไร | ครู |
| ๕. นางสาวกานตชนน์ ชาวประสา | ครู |

กลุ่มสาระการเรียนรู้คณิตศาสตร์

| | |
|-----------------------------------|-----|
| ๑. นางฐานิตา วัฒนพฤกษชาติ | ครู |
| ๒. นางเทพา สระแก้ว | ครู |
| ๓. นางสุพัตรา ไชยโชติ | ครู |
| ๔. นางพัทธนันท์ ศิริธาราสินธุ์ | ครู |
| ๕. นางพิสมัย ทองอาบ | ครู |
| ๖. นางสาววีระยา บุญพามา | ครู |
| ๗. นางพรวิรุณ ประเสริฐสังข์ | ครู |
| ๘. นางสาวอารยา โพธิสาร | ครู |
| ๙. นางสาวเพ็ญประภา บุญพิพัฒน์มงคล | ครู |

กลุ่มสาระการเรียนรู้วิทยาศาสตร์และเทคโนโลยี

| | |
|-------------------------|-----|
| ๑. นายสุรชัย ดอกแก้ว | ครู |
| ๒. นายอุทัย จึงสมาน | ครู |
| ๓. นางสาวดารณี วัฒนปानी | ครู |

/๔. นายวีชรา

- ๔ -

| | |
|--------------------------|-----|
| ๔. นายวิชา สิงห์ชะภา | ครู |
| ๕. นางโสภา พิเชฐโสภณ | ครู |
| ๖. นางธนพร รัตนธนากาญจน์ | ครู |
| ๗. นางแดงต้อย ปิ่นทอง | ครู |
| ๘. นางเบญจวรรณ โทจันทร์ | ครู |
| ๙. นางสุกัญญา ทิงาม | ครู |
| ๑๐. นายณัฐพล แสงทวี | ครู |

กลุ่มสาระการเรียนรู้ภาษาต่างประเทศ

| | |
|---------------------------|-----|
| ๑. นางศิริพร นามจันทร์ | ครู |
| ๒. นางศรีวรรณ ลมสูงเนิน | ครู |
| ๓. นางปิยาพร พรหมทา | ครู |
| ๔. นางกาญจนา ชิตดี | ครู |
| ๕. นางสาวเมธาวี เมื่อแผ่ | ครู |
| ๖. นางดวงศิริ สุขประเสริฐ | ครู |
| ๗. นายธีรศักดิ์ ชูแก้ว | ครู |
| ๘. นางปิยลดา ทารไชย | ครู |
| ๙. นางสาวเกศินี ปรางมาศ | ครู |
| ๑๐. นายสำเร็จ บุญตา | ครู |

กลุ่มสาระการเรียนรู้สังคมศึกษา ศาสนาและวัฒนธรรม

| | |
|-------------------------------|-----|
| ๑. นางบุษกรณ์ พรหมพิลา | ครู |
| ๒. นางสาวบุญญาเนตร หนองยาง | ครู |
| ๓. นางสาวญาณา วาจนสุนทร | ครู |
| ๔. นายอรรถพล ศรีเลิศ | ครู |
| ๕. นางสาวลลิตา สายแก้ว | ครู |
| ๖. นางสาวกตัญญูตา ริมหนองอ่าง | ครู |
| ๗. นางสาวจิตติยาภรณ์ ดุษฎีกุล | ครู |

กลุ่มสาระการเรียนรู้การงานอาชีพ

| | |
|---------------------------|-----|
| ๑. นางสาวสตีตาภรณ์ ชันคำ | ครู |
| ๒. นายวิวัฒน์ ธนะจิตต์สิน | ครู |

กลุ่มสาระการเรียนรู้ศิลปะ

| | |
|--------------------------|-----|
| ๑. นายสุทธิกุล กอกหวาน | ครู |
| ๒. นายสันติราษฎร์ ไพรป่า | ครู |
| ๓. นายธีระเดช ทองอินทร์ | ครู |

/กลุ่มสาระ...

- ๕ -

กลุ่มสาระการเรียนรู้สุศึกษาและพลศึกษา

- ๑. นายณัฐพงษ์ สาลี ครู
- ๒. นายสรวิชัย มีฤทธิ์ ครู

งานแนะแนว

- ๑. นางสาวอลิสา บุญอยู่ ครู
- ๒. นางสาวทิพย์รัตน์ กาประสิทธิ์ ครู

มีหน้าที่ ๑. ตอบแบบประเมินส่วนที่ ๑ แบบวัด IIT ผ่านระบบออนไลน์ ตัวบ่งชี้ ที่ ๑ – ๕

วันอังคาร ที่ ๒๓ กรกฎาคม ๒๕๖๗ ณ ห้องประชุมอาคารเติมพิทยาโพธิ์สุ เวลา ๑๕.๓๐ น.

- ๒. ติดต่อประสานงานกับคณะกรรมการกรณีไม่สามารถตอบแบบประเมินได้
- ๓. ปฏิบัติหน้าที่อื่น ๆ ตามที่ได้รับมอบหมาย

๔. คณะกรรมการประเมินส่วนที่ ๓ การเปิดเผยข้อมูลสาธารณะ(Open Data Integrity and Traparency Assessment) แบบวัด OIT

| | | |
|-----------------------------------|-----|----------------------------|
| ๔.๑ นางธนพร รัตนนากาญจน์ | ครู | ประธานกรรมการ |
| ๔.๒ นายศักดิ์ชาย เกษร | ครู | รองประธานกรรมการ |
| ๔.๓ นายฉัตรชัย สวรรณพรหม | ครู | รองประธานกรรมการ |
| ๔.๔ นางโสภา พิเชฐโสภณ | ครู | รองประธานกรรมการ |
| ๔.๕ นางบุญญาพร บุรณะศรี | ครู | กรรมการ |
| ๔.๖ นางศวีวรรณ ลมสูงเนิน | ครู | กรรมการ |
| ๔.๗ นางสาวเมธาวี เผื่อแผ่ | ครู | กรรมการ |
| ๔.๘ นางสาวนารินทร์ จันทราภิรมย์ | ครู | กรรมการ |
| ๔.๙ นางสาวยุวดี คุณสม | ครู | กรรมการ |
| ๔.๑๐ นางพวงเพชร โพธิ์ชัย | ครู | กรรมการ |
| ๔.๑๑ นายอุทัย จึงสมาน | ครู | กรรมการ |
| ๔.๑๒ นางวิรวรรณ ยกพล | ครู | กรรมการ |
| ๔.๑๓ นางพิสมัย ทองอาบ | ครู | กรรมการ |
| ๔.๑๔ นายวัชรา สิงห์ชะงา | ครู | กรรมการ |
| ๔.๑๕ นางนิตยา วิเศษสังข์ | ครู | กรรมการ |
| ๔.๑๖ นายบรรพชิต โพธิ์บอน | ครู | กรรมการ |
| ๔.๑๗ นางสาวจุฑากัด วรโคตร | ครู | กรรมการ |
| ๔.๑๘ นางสาวทิพย์รัตน์ กาประสิทธิ์ | ครู | กรรมการ |
| ๔.๑๙ นางสาวเกศินี ปรางมาศ | ครู | กรรมการ |
| ๔.๒๐ นายสรวิชัย มีฤทธิ์ | ครู | กรรมการ |
| ๔.๒๑ นายภูเบศ เศรษฐบุตร | ครู | กรรมการและเลขานุการ |
| ๔.๒๒ นางสาวดารณี วัฒนปानी | ครู | กรรมการและผู้ช่วยเลขานุการ |

/๔.๒๓ นางสาว...

- ๖ -

| | | |
|-------------------------------|-----------------|----------------------------|
| ๔.๒๓ นางสาวสุภรพร หอมเนียม | ครู | กรรมการและผู้ช่วยเลขานุการ |
| ๔.๒๔ นายทิมพ์พร จิรานันท์สิริ | ครู | กรรมการและผู้ช่วยเลขานุการ |
| ๔.๒๕ นายอัษฎงค์ จันธิมา | ลูกจ้างชั่วคราว | กรรมการและผู้ช่วยเลขานุการ |

มีหน้าที่ ๑. ประชุมวางแผนงานและกำหนดแนวทางในการดำเนินงานประเมินส่วนที่ ๓ การเปิดเผยข้อมูลสาธารณะ (Open Data Integrity and Transparency Assessment) หรือแบบวัด OIT

ด้านการเปิดเผยข้อมูลและการป้องกันทุจริต ตามตัวชี้วัดที่ ๙ - ๑๐ ผ่าน เว็บไซต์ โรงเรียนสตรีศรีสะเกษ

๒. ติดต่อประสานงานกับคณะกรรมการฝ่ายต่าง ๆ
๓. แก้ไขปัญหาต่าง ๆ ที่อาจเกิดขึ้น
๔. สรุปรายงานผลการดำเนินการให้โรงเรียนทราบ
๕. ปฏิบัติหน้าที่อื่น ๆ ตามที่ได้รับมอบหมาย

๕. คณะกรรมการเว็บไซต์ (web site)โรงเรียนสตรีศรีสะเกษ

| | | |
|--------------------------|-----------------|----------------------------|
| ๕.๑ นายภูเบศ เศรษฐบุตร | ครู | ประธานกรรมการ |
| ๕.๒ นางสาวดารณี วัฒนปาณี | ครู | รองประธานกรรมการ |
| ๕.๓ นายอัษฎงค์ จันธิมา | ลูกจ้างชั่วคราว | กรรมการ |
| ๕.๔ นายณัฐนันท์ ศรีสว่าง | ลูกจ้างชั่วคราว | กรรมการและผู้ช่วยเลขานุการ |
| ๕.๕ นายจิรศักดิ์ อุอ่อน | ลูกจ้างชั่วคราว | กรรมการและผู้ช่วยเลขานุการ |

มีหน้าที่ ๑. รวบรวมข้อมูลสารสนเทศ นำข้อมูลสู่เว็บไซต์ (web site) โรงเรียนสตรีศรีสะเกษ

๒. ติดต่อประสานงานกับคณะกรรมการฝ่ายต่าง ๆ
๓. แก้ไขปัญหาต่าง ๆ ที่อาจเกิดขึ้น
๔. สรุปรายงานผลการดำเนินการให้โรงเรียนทราบ
๕. ปฏิบัติหน้าที่อื่น ๆ ตามที่ได้รับมอบหมาย

๖. คณะกรรมการฝ่ายโสตทัศนอุปกรณ์และบันทึกภาพ

| | | |
|--------------------------|-----------------|----------------------------|
| ๖.๑ นายไพโรนกร ชินะแขว | ครู | ประธานกรรมการ |
| ๖.๒ นายภูเบศ เศรษฐบุตร | ครู | รองประธานกรรมการ |
| ๖.๓ นายประกิต คำมานพ | ลูกจ้างชั่วคราว | กรรมการ |
| ๖.๔ นายอัษฎงค์ จันธิมา | ลูกจ้างชั่วคราว | กรรมการ |
| ๖.๕ นายณัฐนันท์ ศรีสว่าง | ลูกจ้างชั่วคราว | กรรมการและผู้ช่วยเลขานุการ |
| ๖.๖ นายจิรศักดิ์ อุอ่อน | ลูกจ้างชั่วคราว | กรรมการและผู้ช่วยเลขานุการ |

มีหน้าที่ ๑. จัดหาเครื่องโสตทัศนอุปกรณ์และบันทึกภาพการจัดกิจกรรม

๒. ปฏิบัติหน้าที่อื่น ๆ ตามที่ได้รับมอบหมาย

/๑๐. คณะกรรมการ

- ๗ -

๗. คณะกรรมการฝ่ายจัดทำหนังสือเชิญผู้มีส่วนได้เสียภายนอก

| | | | |
|-----|-------------------------|-----|----------------------------|
| ๗.๑ | นางโสภา พิเชฐโสภณ | ครู | ประธานกรรมการ |
| ๗.๒ | นางนิตินันท์ ณะจิตต์สิน | ครู | รองประธานกรรมการ |
| ๗.๓ | นางสาวนภาพร เนื้อทอง | ครู | กรรมการ |
| ๗.๔ | นางสาวภัทรสุดา คอกกลาง | ครู | กรรมการ |
| ๗.๕ | นางกฤติมา จิตติปัญญาส | ครู | กรรมการและเลขานุการ |
| ๗.๖ | นางสาวชญาנית สุวรรณพงษ์ | ครู | กรรมการและผู้ช่วยเลขานุการ |
| ๗.๗ | นางสาวภัทรสุดา คอกกลาง | ครู | กรรมการและผู้ช่วยเลขานุการ |

- มีหน้าที่** ๑. ทำหนังสือเชิญผู้มีส่วนได้เสียภายนอก (External Integrity and Tranparency Assessment) เพื่อมา
ตอบแบบวัดหรือแบบวัด EIT ผ่านระบบออนไลน์ ตัวบ่งชี้ ที่ ๖ - ๗ ผู้มีส่วนได้เสียภายนอก
จำนวน ๒๕ คน ตอบประเมินแบบวัด EIT
๒. ปฏิบัติหน้าที่อื่น ๆ ตามที่ได้รับมอบหมาย

๘. คณะกรรมการฝ่ายประเมินผล

| | | | |
|-----|------------------------------|-----|----------------------------|
| ๘.๑ | นางธนพร รัตนธนากาญจน์ | ครู | ประธานกรรมการ |
| ๘.๒ | นางสาวเมธาวี เนื้อแม่ | ครู | รองประธานกรรมการ |
| ๘.๓ | นางรัตตินันท์ อารยสิทธิพันธ์ | ครู | กรรมการ |
| ๘.๔ | นางสาวปวีณ์ พันธสีมา | ครู | กรรมการ |
| ๘.๕ | นางสาวบุญเนตร หนองยาง | ครู | กรรมการและเลขานุการ |
| ๘.๗ | นายสันติราษฎร์ ไพรป่า | ครู | กรรมการและผู้ช่วยเลขานุการ |

- มีหน้าที่** ๑. ออกแบบและจัดทำแบบประเมินให้ครอบคลุมภารกิจ
๒. ให้ผู้ปกครองตอบแบบประเมินและเก็บรวบรวมแบบประเมินทุกระดับชั้น
๓. สรุปรายงานผลการประเมินให้โรงเรียนทราบผ่านกลุ่มบริหารงานบุคคล
๔. ปฏิบัติหน้าที่อื่น ๆ ตามที่ได้รับมอบหมาย

ขอให้ผู้ได้รับการแต่งตั้งปฏิบัติหน้าที่ ที่ได้รับมอบหมายอย่างเต็มความสามารถ เพื่อให้เกิดผลดีต่อ
ทางราชการ หากมีปัญหาหรืออุปสรรคในการปฏิบัติหน้าที่ ให้รายงานโรงเรียนทราบต่อไป

สั่ง ณ วันที่ ๑๙ เดือน กรกฎาคม พ.ศ. ๒๕๖๗



(นายภูมิภัทร มาลี)

ผู้อำนวยการโรงเรียนสตรีสิริเกศ

ภาพประกอบ



ประชุมชี้แจงผู้รับผิดชอบ ITA 2024





ประชุมเผยแพร่และประชาสัมพันธ์ช่องทางการตอบแบบวัดการรับรู้ IIT
ให้ผู้มีส่วนได้ส่วนเสียภายในรับทราบ





ประชุมเผยแพร่และประชาสัมพันธ์ช่องทางการตอบแบบวัดการรับรู้ EIT
ให้ผู้มีส่วนได้ส่วนเสียภายนอกมารับทราบ



ITA2024

โรงเรียนสตรีศรีเกต

